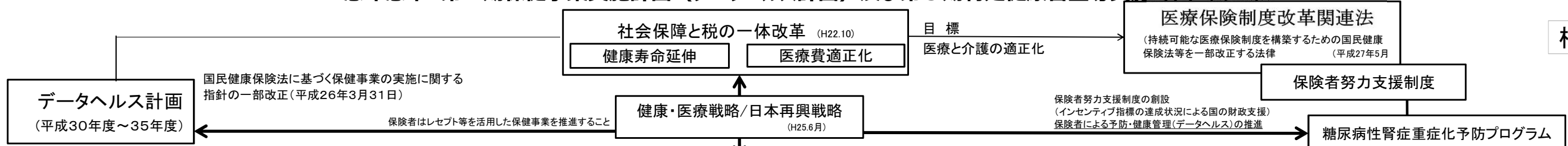


志布志市 第2期保健事業実施計画（データヘルス計画）及び第3期特定健康審査等実施計画 概要版

様式 1

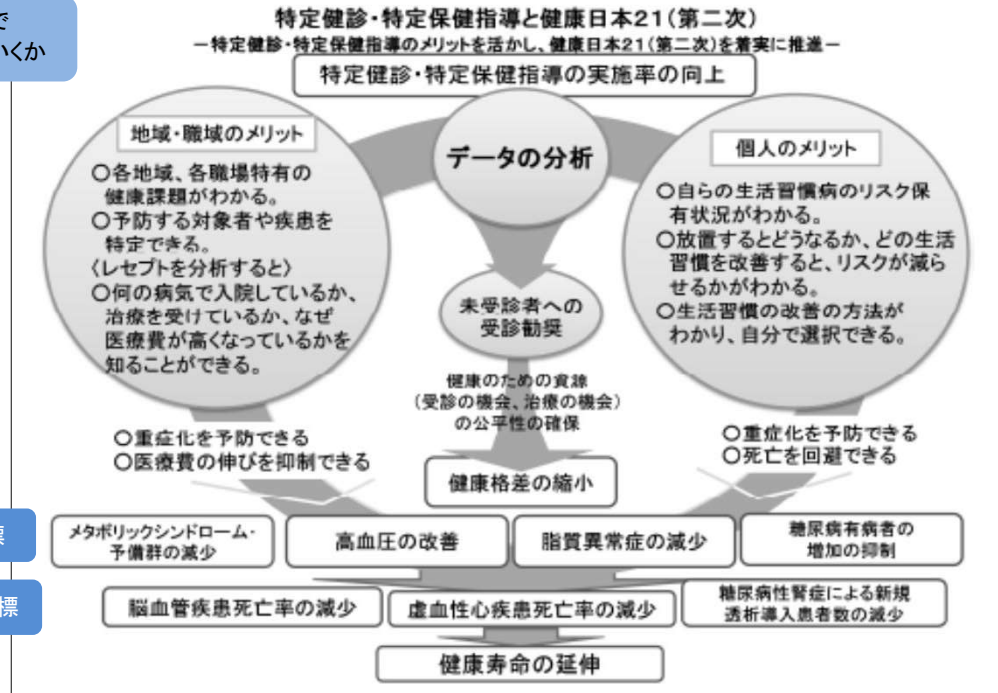


1 どのような疾病にどれくらい医療費を要しているか

医療のかかり方

1人あたり医療費	志布志市		県
	H25年度	H27年度	H27年度
後期1人あたり	846,748	891,406	1,068,398
	34位	32位	8位
国保1人あたり	334,999	376,698	415,772
	31位	29位	6位
(再掲) 前期高齢者	475,275	549,636	593,971
	35位	27位	
(再掲) 入院	138,790	163,713	177,150
	38位	30位	
(再掲) 入院外	114,641	122,694	135,374
	24位	25位	

データヘルスで何を指していか



4 特定健診のメリットを活かし、予防すべきターゲットは

特定健診・保健指導実施率

市町村国保	志布志市		県		国
	H25年度	H28年度	H25年度	H28	H27
特定健診受診率	51.7	10位	54.1	12位	40.9 10位 42.9 36.3
特定保健指導実施率	42.8	18位	58.2	9位	36.6 10位 46.0 25.1

メタボリックシンドロームの状況

市町村国保	志布志市		県		国
	H25年度	H28年度	H25年度	H28	H27
該当者	17.9	25位	20.3	15位	17.4 13位 18.6 16.9
予備群	12.6	20位	12.3	23位	11.9 9位 11.7 10.6

特定健診受診者における重症化予防対象者

H28年度	3,458人	重症化予防対象者	(再掲)							
			高血圧	LDL	中性脂肪	メタボ	糖尿病	尿蛋白	eGFR	
志布志市	治療なし	303人	18.0%	3.7%	3.2%	2.7%	7.1%	3.3%	1.1%	1.6%
	治療あり	819人	46.2%	72人	88人	74人	119人	102人	19人	27人
県	治療なし	10,912	18.2%	6.1%	2.1%	3.5%	32.8%	34.8%	4.2%	5.9%
	治療あり	26,976	42.9%	91人	14人	23人	582人	111人	74人	103人

特定健診データ

2 より高額な医療費は何か 3 それは予防可能な疾患なのか

データヘルス計画のターゲットとなる疾患が医療費に占める割合

市町村名	総医療費	1人あたり医療費		中長期目標					短期目標			(中長期・短期) 目標疾患医療費計				
		金額	順位	腎		脳	心	糖尿病	高血圧	脂質異常症	糖尿病	高血圧	脂質異常症	糖尿病	高血圧	脂質異常症
				慢性腎不全(透析有)	慢性腎不全(透析無)	脳梗塞 脳出血	狭心症 心筋梗塞									
H25 志布志市	3,171,503,970	25,039	147位	28位	6.10	0.06	2.57	2.57	4.72	6.14	2.37	777,788,170	24.52			
H28 志布志市	3,181,406,520	27,905	128位	29位	6.39	0.20	2.32	2.15	4.92	4.89	1.97	726,502,090	22.84			
H28 鹿児島県	158,822,137,330	30,552			7.38	0.36	2.71	1.89	4.82	4.21	2.13	37,328,412,710	23.50			
H28 全国	9,677,041,336,540	24,253			5.4	0.35	2.22	2.04	5.4	4.75	2.95	2,237,085,545,700	23.12			

KDB2次加工データ

5 重症化が予防できているか

人工透析の状況

市町村国保	志布志市		県	国
	H25年度	H28年度	H28年度	H28年度
透析人数	37	30	2,115	95,178
被保険者100万対	3,540	3,233	4,991	2,921
人工透析医療費	1億7801万円	1億6272万円	93.0億円	4276.0億円
外来医療費に占める割合	10.3	9.6	11.2	7.4

KDB2次加工データ

65歳未満人口に占める65歳未満死亡の割合

人口千対	志布志市			県
	H25	H28	H28	H28
男性	0.30	2.40	2.52	1.456人
	35人	26人	1,456人	
女性	0.14	1.91	1.17	698人
	16人	21人	698人	

人口動態統計

介護費用額・要介護認定の状況

介護費用額	志布志市		県
	H25	H27	H27
1人あたり介護費用額	328,834	351,014	317,555
	19位	10位	
介護認定の状況	志布志市		県
	H25	H28	H28
1号認定率	20.1	20.3	22.2
	30位	23位	
2号認定率	0.46	0.45	0.39
	23位	14位	
2号認定者数	52人	51人	2237人
新規2号認定者数	13人	17人	520人

費用額は介護保険事業報告年報認定状況はKDBデータ

糖尿病性腎症重症化予防のレセプトの状況

レセプト	H28		県
	40-74歳(被保険者千対)		
糖尿病受療率(被保険者千対)	92.9		141.9
レセプト件数	入院外(件数)	5,631件 (806.5)	(820.9)
	入院(件数)	35件 (5.0)	(7.8)
糖尿病治療中	40-74歳人数	884人	12.20%
	健診未受診者	572人	64.7%
糖尿病性腎症	40-74歳人数	96人	10.9%
人工透析者数(糖尿病治療中に占める割合)	40-74歳人数	18人	2.04%

健康課題

1人当たりの医療費は年々増加しており、入院の医療費が特に伸びている。人工透析の医療費は減少しているが、透析の有無にかかわらず慢性腎不全の医療費に占める割合は増加している。また、特定健診受診率及び特定保健指導実施率とも上昇しており、県及び国よりも高い率となっている。なお、メタボリックシンドロームの該当者が増えており、県及び国よりも高い率となっている。

本市は、医療費が高額となる疾患や人工透析となる疾患を減らすとともに、特定健診の受診率を向上させながら、メタボリックシンドローム等も併せて減らしていく。

糖尿病性腎症重症化予防の健診の状況

健診データ	H28		県
	484	14.0%	14.7%
糖尿病型			
未治療・中断者(服薬なし)	172	35.5%	34.2%
治療中(服薬あり)	312	64.5%	65.8%
コントロール不良 (HbA1c7.0以上または空腹時血糖130以上)	171	54.8%	52.5%

KDB 厚生労働省様式3-2 特定健診データ

中長期目標 :

- 脳血管疾患の減少 0.5%の減
- 虚血性心疾患の減少 0.3%の減
- 糖尿病性腎症の減少 1.0%の減(※)

短期目標

- メタボリック該当者の減少
- 保険者努力支援制度の評価指標で点数を獲得する。
- 特定健診の受診率向上
- 特定健診の受診率60%を達成する。

※ 糖尿病性腎症は慢性腎不全(透析有)と比較する。

データヘルス計画の目標管理一覧表

志布志市

様式2

関連計画	健康課題	達成すべき目的	課題を解決するための目標	初期値				中間評価値			最終評価値	現状値の把握方法		
				H28	H29	H30	H31	H32	H33	H34	H35			
特定健診等計画		医療費削減のために、特定健診受診率、特定保健指導の実施率の向上により、重症化予防対象者を減らす	特定健診受診率60%以上	54.1%								特定健診・特定保健指導結果(厚生労働省)		
			特定保健指導実施率60%以上	58.2%										
			特定保健指導対象者の減少率25%	11.0%										
データヘルス計画	中長期	適正受診を推進し、重症化して入院する患者を減らす	全体の医療費に占める入院医療費用の割合を毎年2%減少	46.9%								KDBシステム		
			全体の医療費に占める外来医療費用の割合を毎年2%増加	53.1%										
		脳血管疾患、虚血性心疾患、糖尿病性腎症による透析の医療費の伸びを抑制する	脳血管疾患の総医療費に占める割合0.5%減少	2.3%										
			虚血性心疾患の総医療費に占める割合0.3%減少	2.2%										
			慢性腎不全(透析有)の総医療費に占める割合0.4%減少	6.4%										
		短期	脳血管疾患、虚血性心疾患、糖尿病性腎症の発症を予防するために、高血圧、脂質異常症、糖尿病、メタボリックシンドローム等の対象者を減らす	健診受診者の高血圧の割合減少0.5%(160/100以上)	4.7%									志布志市健康増進計画
				健診受診者の脂質異常者の割合減少0.5%(LDL180以上)	3.0%									
				健診受診者の糖尿病有病者の割合減少0.5%(HbA1c6.5以上)	8.5%									
				メタボリックシンドローム・予備群の割合減少25%	32.6%									
				糖尿病の未治療者を治療に結び付ける割合50%	36.6%									
				糖尿病の保健指導を実施した割合30%以上	21.8%									

※各市町独自の設定目標があればそれぞれ追加する

※H32にH31のデータで中間評価を行う。