

志布志市 公共施設等総合管理計画

改訂版



平成 29 年 3 月

(令和 4 年 3 月改訂)

(令和 5 年 3 月改訂)

目次

第1章 計画の趣旨	1
1 計画の趣旨	1
2 計画の位置づけ	2
3 計画期間	3
第2章 人口推計と財政状況の変化	4
1 人口の将来展望	4
2 財政状況	5
第3章 公共施設等の現状と将来の見通し	7
1 対象施設の分類	7
2 公共施設等の現状	9
3 将来の更新費用の見通し	18
4 公共施設等における現状と課題	29
第4章 公共施設等の総合的な管理に関する	30
1 基本方針及び目標値の設定	30
第5章 推進体制	33
1 総合的かつ計画的な管理を実現するための体制の構築	33
2 情報管理・共有方策	34
3 議会や市民との情報共有等	35
4 フォローアップの実施方針	35

第6章 個別方策の実施方針について	36
1 点検・診断等の実施方針	36
2 維持管理・修繕・更新等の実施方針	36
3 安全確保の実施方針	36
4 耐震化の実施方針	37
5 長寿命化の実施方針	37
6 ユニバーサルデザイン化の推進方針	37
7 統合や廃止の推進方針	37
8 行政サービス水準等の検討	38
9 PPP/PFI の活用について	38
10 市区町村域を超えた広域的な検討等について	38
11 脱炭素化の推進について	38
12 SDGs の取組について	38
第7章 施設類型ごとの管理に関する基本方針	39
1 建物系施設	39
2 土木系施設（道路・橋りょう）	53
3 企業会計施設（上水道施設・下水道施設）	54

添付資料

対象施設一覧

第1章 計画の趣旨

1 計画の趣旨

地方分権が進む中で、志布志市（以下、本市）が誕生して16年が経過しました。この間、厳しい財政状況、少子高齢化や人口減少社会到来に直面する中、行政サービスの抜本的見直しと効率化、行政内部のスリム化とそれを支える職員資質の向上等を目指し改革を進めてきました。

その結果、令和2年度決算において、将来負担比率は15.3%と3.6%改善（前年度比。以下同じ。）、実質公債費比率は10.0%で0.4%、経常収支比率は86.5%で5.7%いずれも改善したものの、引き続き財政構造の弾力性を意識しながら、更なる健全な財政運営に努めなければなりません。また、市債残高は、約222億円と前年度比2億6千万円の減となったものの、普通交付税は、令和3年度から一本算定となったこと及び国・県補助負担金の廃止・縮減など歳入の伸びは期待できない一方で、増加しつつある人件費や扶助費など義務的な経費や他会計への繰出金等固定的な経費の増加などにより、更に厳しい財政運営を強いられるのは必至であります。したがって、今後とも本市が持続的に発展し、より効果的・効率性のある質の高い行政サービスを提供していくためには、更なる行政改革が必要です。

このような状況の中、公共施設等においては、高度経済成長期に集中して建築されてきた施設の多くが建築後30年以上経過し老朽化が進んでいます。今後、大規模改修や修繕、建替えが必要となりますが、そのためには膨大な費用がかかることを見込まれています。限られた財源の中で、公共施設等の安全性を確保していくためにも、早急に公共施設等全体の状況を把握し、長期的な視点をもって更新・統廃合・長寿命化などを行うことにより、財政負担を軽減・平準化することが必要となっています。

本計画は、本市における公共施設等の全体の状況を把握し、長期的な視点をもって計画的に施設の更新・統廃合・長寿命化などを行うことで、財政負担を軽減・平準化することにつなげることを目的とし、公共施設等の総合的かつ計画的な管理を推進するための計画（公共施設等総合管理計画）として平成28年度に策定しました。

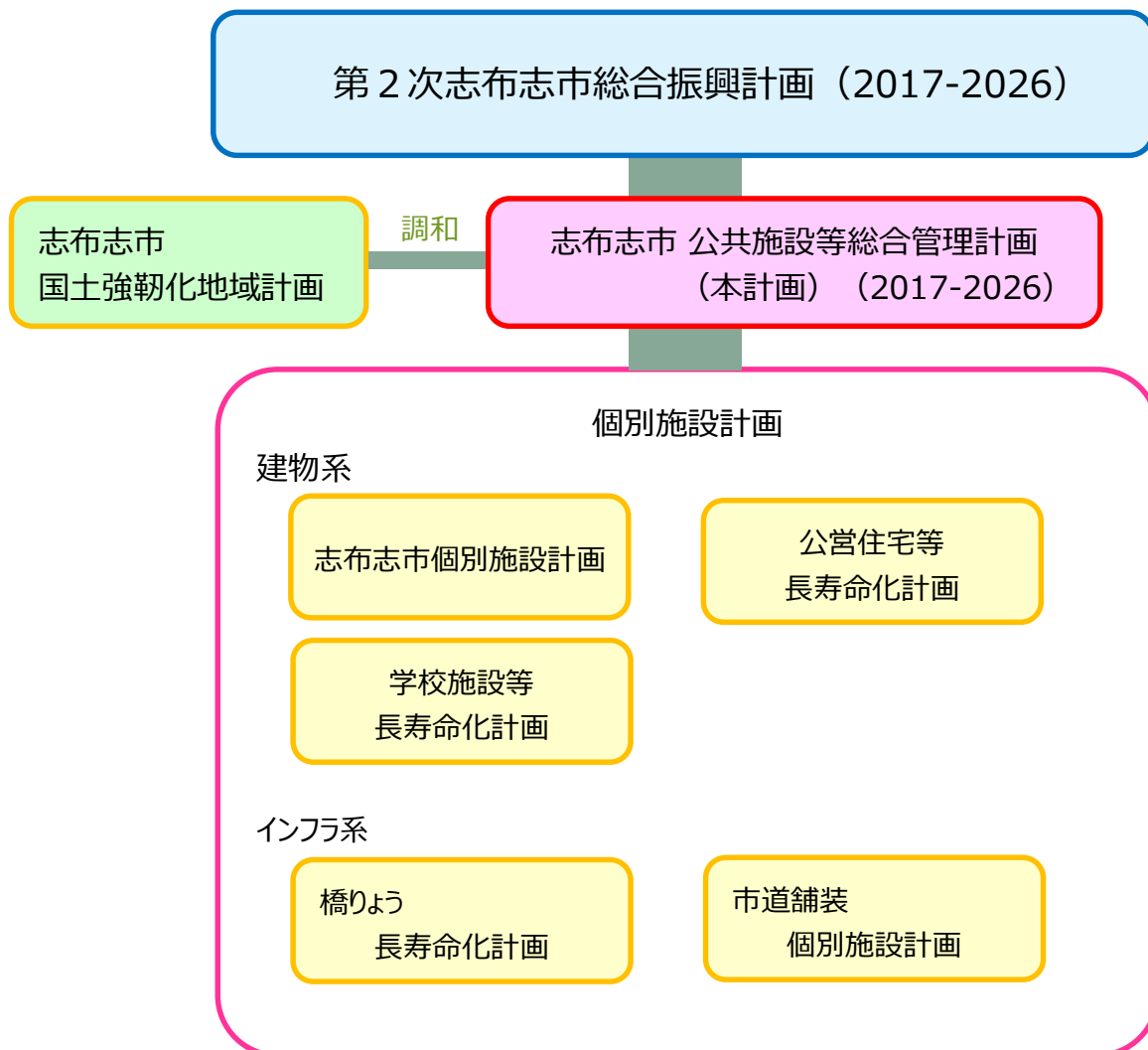
また、個別の施設毎の実行計画を策定することが求められていたことから、具体的な対策内容や実施時期、対策費用等を示した個別施設計画を令和2年度に策定しましたが、各個別施設計画の内容やこれまでの取組内容を踏まえ、本計画を改訂します。

2 計画の位置づけ

下図は、公共施設等総合管理計画本計画の体系図を示しています。

本市の目指すべき姿を明らかにし、市民と行政が協働して取り組むまちづくりの基本的な方針を示す「振興計画」は、市政を進めていく上で最も重要な計画と位置づけられています。本計画は、第2次志布志市総合振興計画の中でも、各政策分野の中で公共施設等に関する施策に対して横断的な指針を提示するものです。

また、「公営住宅等長寿命化計画」などの個別の公共施設計画については、本計画を上位計画と位置付け、本計画の方針との整合性や計画自体の実現可能性を図っていくこととし、本市の公共施設等を通じた、更に質の高い行政サービスを提供できるよう各種の取組を進めます。



3 計画期間

公共施設等は 50 年以上長期間継続して使用するものであるため、長期的な視点を持って、今後 30 年から 40 年先を見据えた将来を推計し、方向性や目標値の設定を行いますが、社会環境の変化や人口動態の変化などを考慮し、本計画の計画期間は、平成 29 年（2017）度から令和 8 年（2026）度までの 10 年間とします。

計画内容は社会情勢の変化や財政事情、事業の進捗状況等に応じて、計画期間中においても必要に応じて見直しを行うものとします。また既に進行中の計画においては、見直しのタイミングで本計画の方針を反映していくものとします。

計画期間：平成 29 年（2017）度から令和 8 年（2026）度までの 10 年間

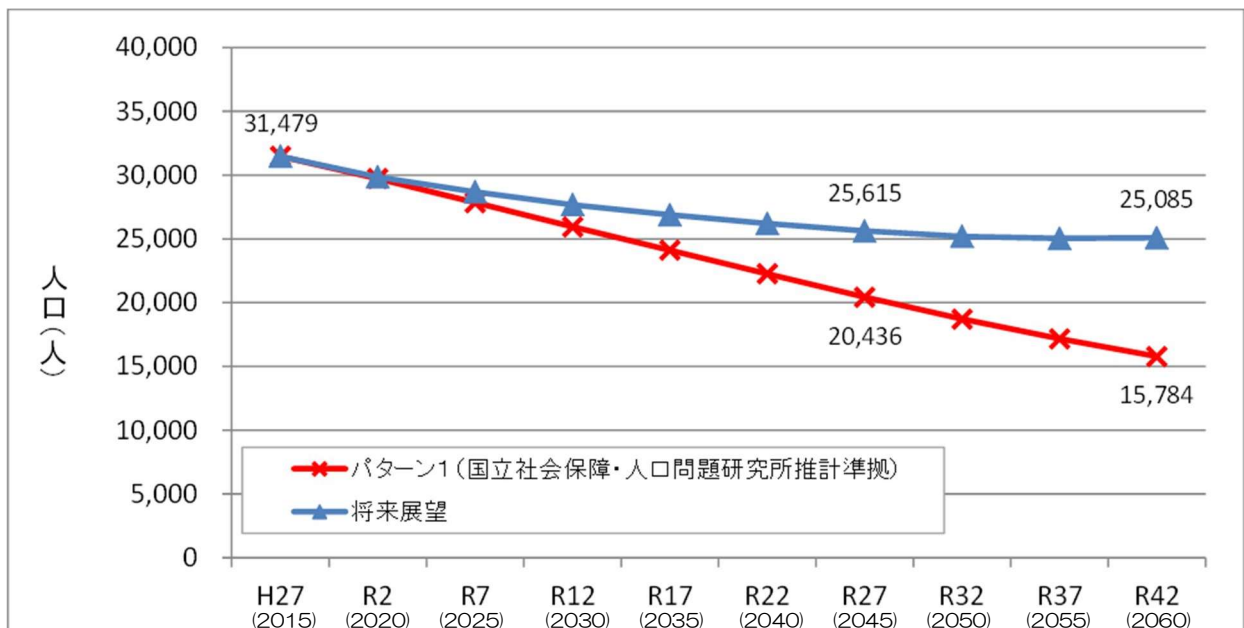
第2章 人口推計と財政状況の変化

1 人口の将来展望

本市の「志布志市 まち・ひと・しごと創生 人口ビジョン（令和2年3月改訂版）」によると、国立社会保障・人口問題研究所の人口推計を用いた推計は、令和27（2045）年の総人口は20,436人、令和42（2060）年の総人口は15,784人となっています。この推計値は、過去の人口動態を基礎に算出された社会増減、出生率等の指標が長期にわたって維持される前提での推計となっています。

また、第2期「志布志市まち・ひと・しごと創生総合戦略」に定めた施策等の効果として、合計特殊出生率が上昇、かつ移住者が増加していくと仮定した推計を将来展望として、独自推計を行った結果は、令和27（2045）年の総人口は25,615人、令和42（2060）年の総人口は25,085人となっています。

総人口の将来展望



総人口(人)	H27(2015)	R2(2020)	R7(2025)	R12(2030)	R17(2035)	R22(2040)	R27(2045)	R32(2050)	R37(2055)	R42(2060)
パターン1	31,479	29,732	27,846	25,946	24,111	22,269	20,436	18,715	17,177	15,784
将来展望	31,479	29,861	28,696	27,676	26,879	26,206	25,615	25,202	25,032	25,085

※まち・ひと・しごと創生本部提供「将来人口推計のためのワークシート」を用いて作成

志布志市まち・ひと・しごと創生人口ビジョン（令和2年3月改訂版）より

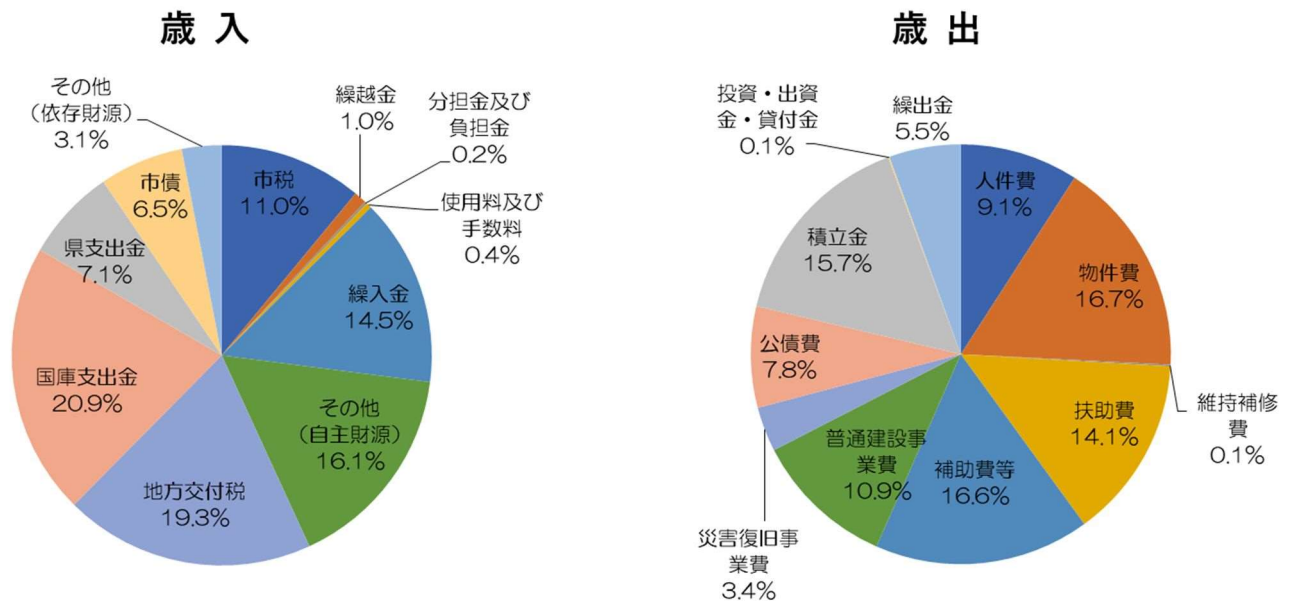
2 財政状況

歳入について、自主財源の割合は43%、依存財源の割合は57%と、依存財源の割合が高くなっています。歳出（性質別）を見ると、物件費（16.7%）、補助費等（16.6%）、積立金（15.7%）の順に多くなっており、コロナ禍の影響で割合にも影響が出ています。

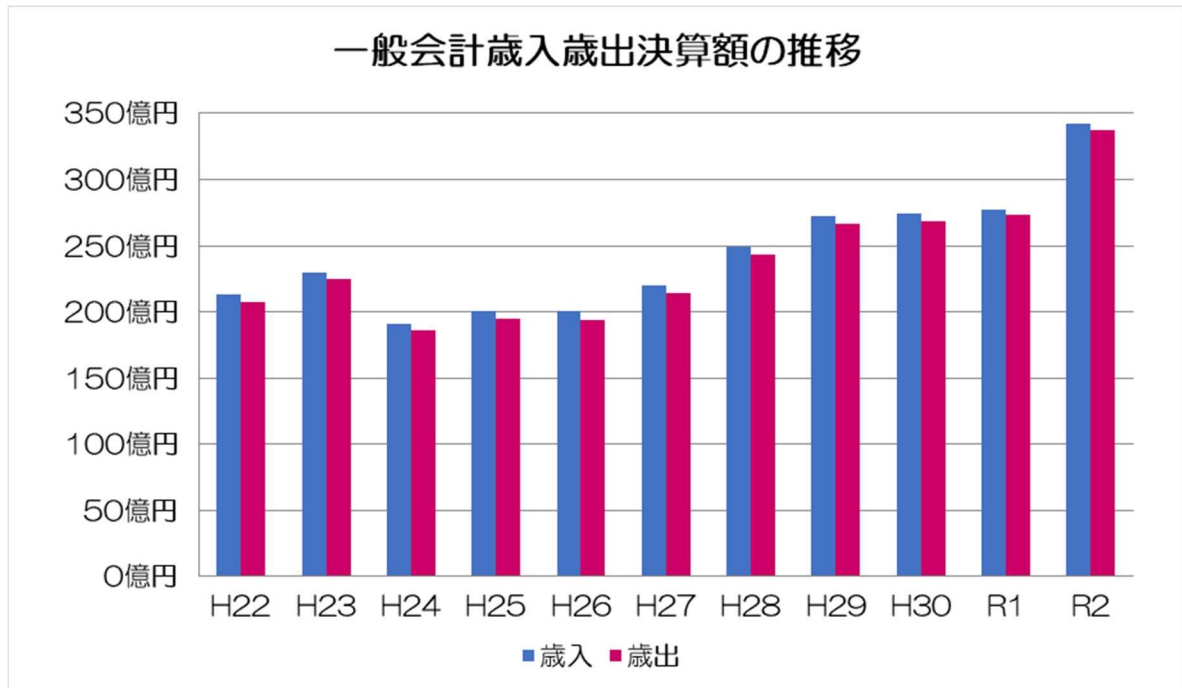
歳入決算の内訳（単位：千円）		
区 分		決算額
自主財源	市税	3,767,790
	繰越金	328,340
	分担金及び負担金	63,891
	使用料及び手数料	144,938
	繰入金	4,951,233
	その他	5,541,501
依存財源	地方交付税	6,599,533
	国庫支出金	7,172,454
	県支出金	2,435,854
	市債	2,217,442
	その他	1,046,590
自主財源合計		14,797,693
自主財源合計（%）		43%
依存財源合計		19,471,873
依存財源合計（%）		57%
歳入合計		34,269,566

歳出・性質別（単位：千円）	
区 分	決算額
人件費	3,074,001
物件費	5,626,211
維持補修費	42,236
扶助費	4,748,990
補助費等	5,573,717
普通建設事業費	3,669,270
災害復旧事業費	1,160,242
公債費	2,608,482
積立金	5,298,292
投資・出資金・貸付金	31,171
繰出金	1,862,734
歳出合計	33,695,346

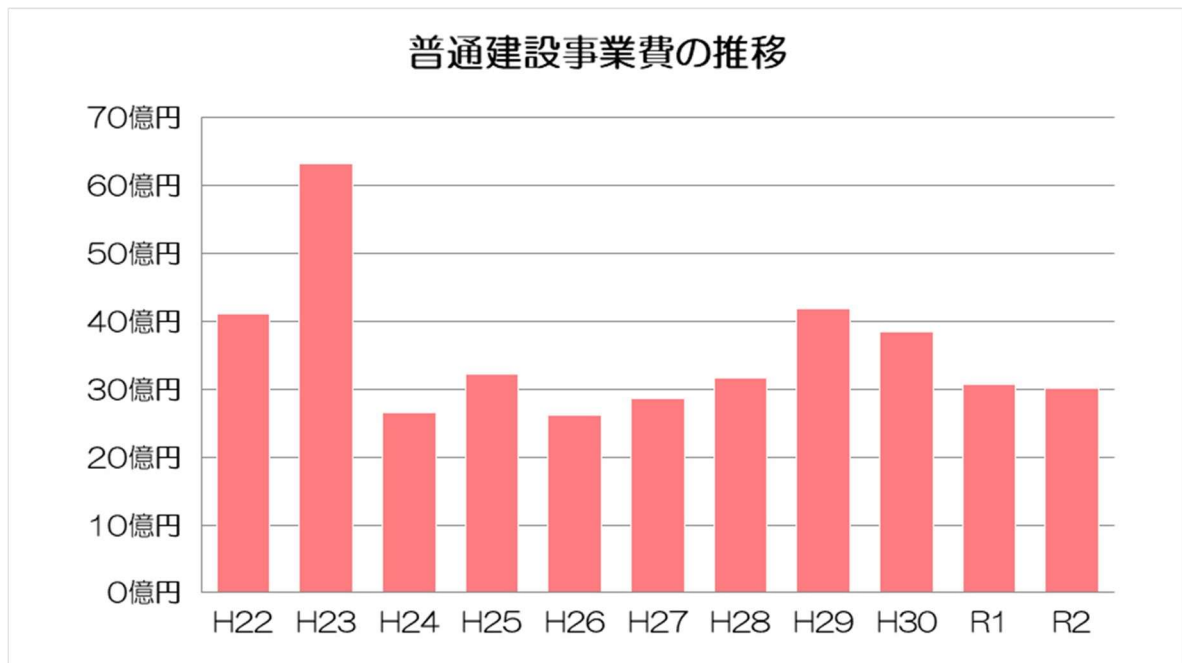
志布志市「令和2年度地方財政状況調査表（市町村・一部事務組合分）」参照。



歳入歳出の推移をしてみると、200 億円前後で推移していましたが、近年ではふるさと納税により毎年増加傾向にあります。また、令和 2 年度は、新型コロナウイルス感染症対策により増加しています。一方で、市町村合併による優遇措置として、これまで 10 億円程度普通交付税の加算措置を受けてきましたが、令和 2 年度で終了し、今後ますます厳しい財政運営を迫られることが見込まれます。



歳出のうち普通建設事業費について見てみると、平成 23 年度は大規模な投資を行っているものの、1 年当たりおおむね 30 億円前後で推移するものと見込まれます。



第3章 公共施設等の現状と将来の見通し

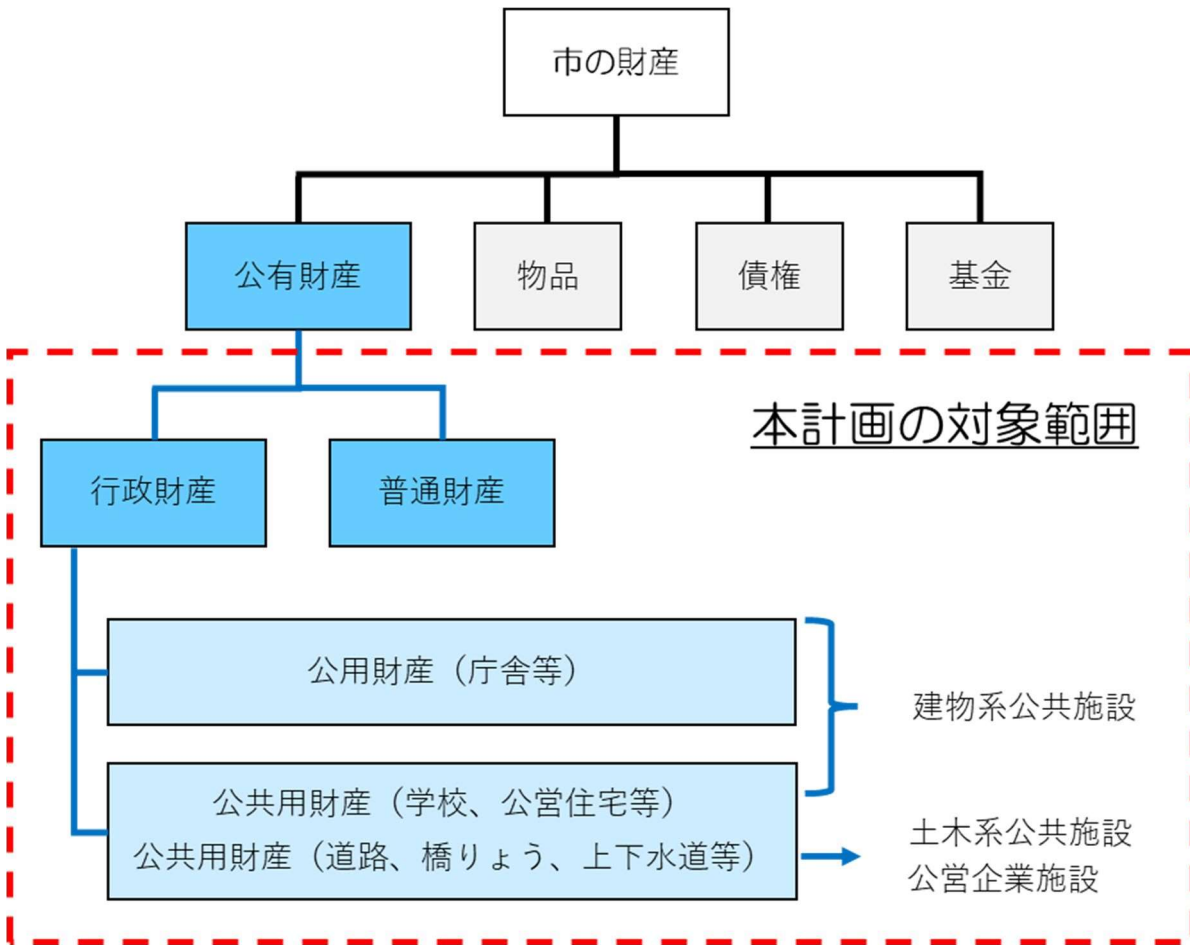
1 対象施設の分類

(1) 公共施設等の分類

本計画では、本市が所有するすべての公共施設等を対象とします。状況把握に当たって、公共施設等を建物系公共施設（ハコモノ）、土木系公共施設（インフラ）、企業会計施設（プラント）の3つに分類し、更に機能別に以下の分類に整理します。なお、この分類は、総務省の提供するツールの分類を参考としています。

総務省施設分類

	大分類	中分類	主な施設
建物系	市民文化系施設	集会施設	公民館・青年の家・集会所
		文化施設	文化センター・文化会館
	社会教育系施設	図書館	図書館
		博物館等	博物館、郷土資料館等
	スポーツ・レクリエーション系施設	スポーツ施設	体育館、プール、武道館、競技場
		レクリエーション施設・観光施設	キャンプ場、少年自然の家、観光センター
		保養施設	保養施設、温泉施設
	産業系施設	産業系施設	労働会館・勤労会館、産業振興センター、物産館
	学校教育系施設	学校	小学校・中学校
		その他教育施設	総合教育センター、給食センター
	子育て支援施設	幼保・こども園	幼稚園、保育園、こども園
		幼児・児童施設	児童館、子育て支援センター、児童クラブ
	保健・福祉施設	高齢福祉施設	老人福祉センター、地域包括支援センター、老人憩いの家
		児童福祉施設	児童養護施設、母子生活支援施設
その他社会保険施設		福祉会館	
行政系施設	庁舎等	庁舎、支所	
	消防施設	消防署、分団車庫	
	その他行政系施設	清掃事務所、備蓄倉庫、防災センター	
公営住宅等	公営住宅・教員住宅	市営住宅、一般住宅、教員住宅	
公園	公園	管理棟、倉庫、便所	
その他	その他	駐車場・駐輪場、斎場・墓苑、公衆便所、職員住宅	
土木系	道路	道路	市道、農道、林道
	橋りょう	橋りょう	橋りょう
	その他	その他	トンネル、人工地盤、公園施設、水門・樋門、池沼、河川、水路、港湾・漁港、プール、防火水槽、その他
企業会計	上水道施設	上水道施設	浄水処理場、配水場
	下水道施設	下水道施設	下水処理施設



2 公共施設等の現状

(1) 建物系公共施設の保有状況

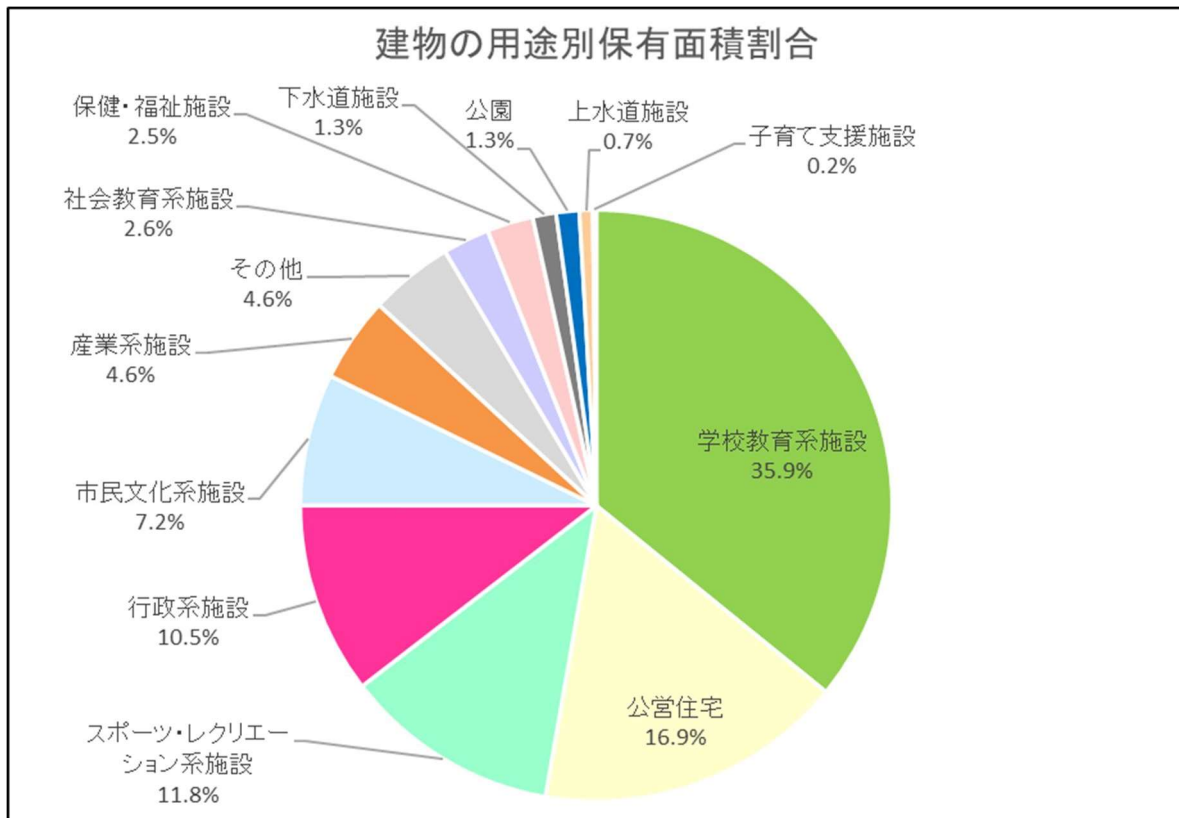
① 建物系公共施設の現状

本市は、830 棟、延床面積 204,257.69 m²の施設を保有しています。用途別に分類してみると、学校教育系施設、公営住宅等で施設の保有数、量ともに多くなっています。

用途分類別施設一覧、建物管理情報一覧

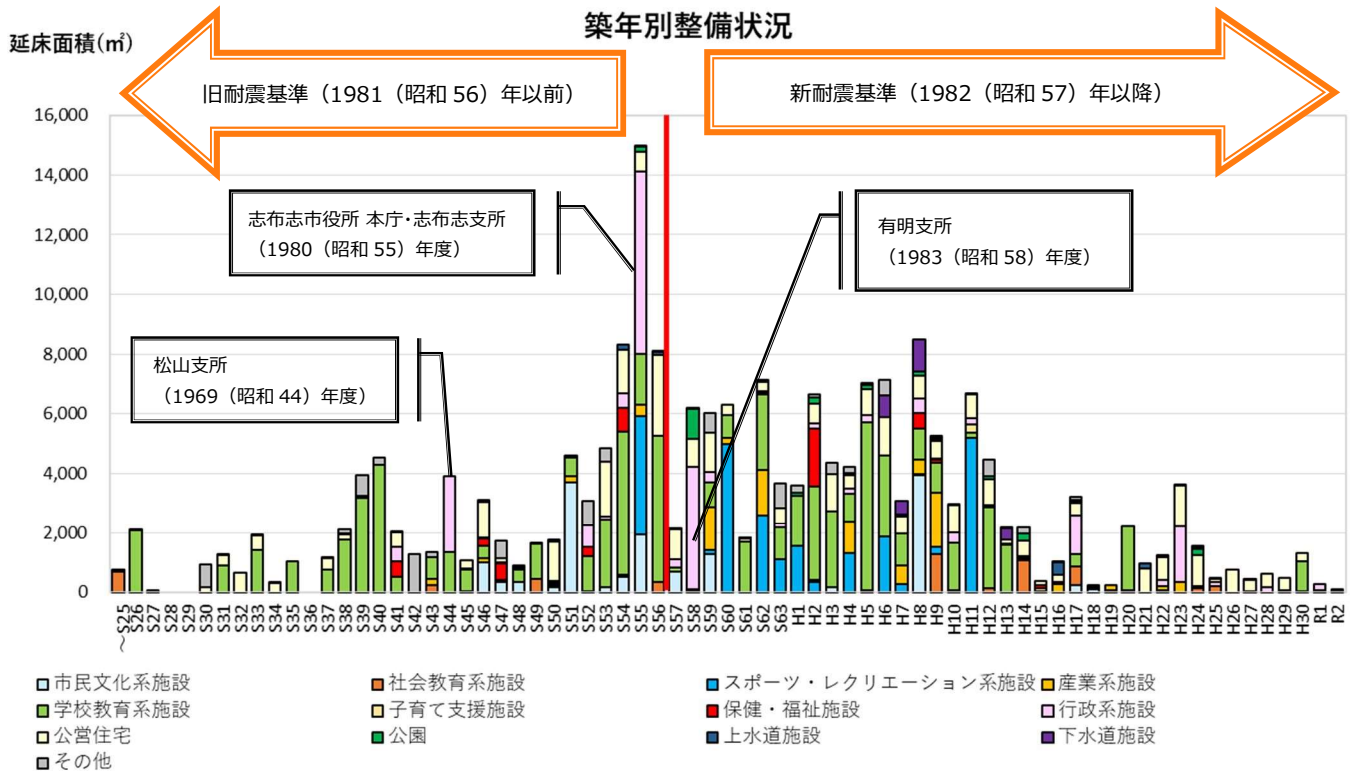
大分類	中分類	建物棟数 (棟)	総延床面積 (m ²)
市民文化系施設	集会施設	37	7,265.12
	文化施設	4	7,475.94
社会教育系施設	図書館	2	1,487.75
	博物館等	23	3,727.46
スポーツ・レクリエーション系施設	スポーツ施設	41	16,828.27
	レクリエーション施設・観光施設	7	2,016.00
	保養施設	2	5,217.41
産業系施設	産業系施設	52	9,495.99
学校教育系施設	学校	181	70,715.44
	その他教育施設	2	2,521.15
子育て支援施設	幼稚園・保育園	1	266.00
	幼児・児童施設	1	109.00
保健・福祉施設	高齢福祉施設	5	1,475.49
	児童福祉施設	2	786.80
	その他社会福祉施設	10	2,897.13
行政系施設	庁舎等	13	14,442.29
	消防施設	26	4,980.25
	その他行政系施設	22	1,969.78
公営住宅等	公営住宅・教員住宅	231	34,528.64
公園	公園	54	2,572.46
上水道施設	上水道施設	47	1,497.00
下水道施設	下水道施設	5	2,616.00
その他	その他	62	9,366.32
総計		830	204,257.69

令和2年度決算「固定資産台帳」より



② 築年別整備状況

建築された年度別に見ると、1970年代から1990年代までの期間に集中していることが分かります。建設された用途の推移を見ていくと、学校・住宅の整備が1950年代1960年代で行われ、その後、1970年代からは市民文化系施設、保健・福祉施設など、市民の文化や福祉の向上に関する施設を中心に整備が進み、1980年代後半からは産業系施設や公園などの整備が中心に進められていったことがわかります。



施設の詳細については、対象施設一覧（39～52 頁）に掲載しております。

③ 建物系公共施設の保有量の推移

施設の保有量は、平成 27 年度と比較して令和 2 年度までの 5 年間で 28 棟、延床面積で 1,332.67 m²減少しています。

主な増減理由は、学校教育系施設の校舎等や公営住宅の取壊し、また、その他の施設へ分類変更を行ったことです。

建物系公共施設の保有量の推移

大分類	平成 27 (2015) 年度		令和 2 (2020) 年度		延床面積の 相違 (m ²)
	棟数	延床面積(m ²)	棟数	延床面積(m ²)	
市民文化系施設	41	14,743.74	41	14,741.06	-2.68
社会教育系施設	22	4,821.11	25	5,215.21	394.10
スポーツ・ レクリエーション系施設	49	24,002.31	50	24,061.68	59.37
産業系施設	53	9,616.52	52	9,495.99	-120.53
学校教育系施設	194	74,198.67	183	73,236.59	-962.08
子育て支援施設	2	375.00	2	375.00	0.00
保健・福祉施設	17	5,159.42	17	5,159.42	0.00
行政系施設	60	21,135.33	61	21,392.32	256.99
公営住宅等	261	36,821.38	231	34,528.64	-2,292.74
公園	51	2,429.45	54	2,572.46	143.01
上水道施設	46	1,428.00	47	1,497.00	69.00
下水道施設	5	2,616.00	5	2,616.00	0.00
その他	57	8,243.43	62	9,366.32	1,122.89
合 計	858	205,590.36	830	204,257.69	-1,332.67

固定資産台帳データより

④ 建物系公共施設の減価償却率の推移

平成 28 年度決算から新地方公会計の統一的基準に基づく固定資産台帳整備に伴い、投資的支出に当たる大規模改修等の資産形成分も計上していることから建物の減価償却額よりも取得価額等の金額が多い場合、減価償却率が下がる場合があります。

建物系公共施設の減価償却率の推移

大分類	平成 27 (2015) 年度	令和 2 (2020) 年度	備考
	減価償却率 (%)	減価償却率 (%)	
市民文化系施設	58.21	67.55	
社会教育系施設	40.50	50.18	
スポーツ・レクリエーション系施設	69.20	68.43	
産業系施設	80.80	90.79	
学校教育系施設	69.68	66.79	
子育て支援施設	39.49	53.07	
保健・福祉施設	68.06	74.59	
行政系施設	64.78	69.32	
公営住宅等	68.63	68.25	
公園	70.02	83.98	
上水道施設	52.31	63.45	
下水道施設	50.79	64.29	
その他	81.53	87.06	
計	66.47	68.65	

固定資産台帳データより

⑤ 過去に行った対策の実績（建築系公共施設）

公共施設等総合管理計画策定（平成 29 年 3 月）以降に公共施設マネジメントとして実施した対策は、以下のとおりです。

■ 除却

施設名称	延床面積 (㎡)	建築年月日	対策実施年度
香月小学校 倉庫	20.00	平成 9 年 3 月 1 日	平成 28 年度
潤ヶ野小学校 倉庫	66.00	昭和 25 年 3 月 1 日	平成 28 年度
宮脇団地 住宅等	266.40	昭和 47 年 4 月 1 日	平成 28 年度
帖五区農産加工研修センター 洗濯施設	25.92	昭和 61 年 12 月 1 日	平成 28 年度
旧田之浦中学校 教員住宅 教頭	80.00	平成 8 年 3 月 1 日	平成 29 年度
松波住宅 住宅等	107.40	昭和 30 年 4 月 1 日	平成 29 年度
宮脇団地 住宅等	398.84	昭和 47 年 4 月 1 日	平成 29 年度
宇都中学校 倉庫	71.00	昭和 45 年 10 月 1 日	平成 29 年度
宇都中学校教員住宅	73.00	昭和 54 年 12 月 1 日	平成 29 年度
ふれあい住宅 有明	137.77	昭和 47 年 5 月 1 日	平成 29 年度
伊崎田中学校教員住宅	73.00	昭和 47 年 3 月 1 日	平成 29 年度
みどり団地 住宅等	337.42	昭和 39 年 3 月 30 日	平成 29 年度
若浜住宅 住宅等	359.90	昭和 29 年 4 月 1 日	平成 30 年度
伊崎田小学校教員住宅	73.00	昭和 55 年 3 月 1 日	平成 30 年度
伊崎田小学校 一般教室等	392.00	昭和 33 年 3 月 1 日	平成 30 年度
伊崎田中学校 校舎	411.00	昭和 39 年 10 月 1 日	平成 30 年度
尾野見地区定住促進住宅用地 倉庫	39.74	平成 27 年 11 月 26 日	平成 30 年度
旧川上医院 診療所跡等	415.27	昭和 43 年 4 月 1 日	平成 30 年度
伊崎田小学校 トイレ	5.42	昭和 27 年 10 月 1 日	平成 30 年度
田之浦四浦分団消防詰所 詰所付車庫	64.12	昭和 57 年 3 月 30 日	令和元年度
若浜住宅 住宅等	130.76	昭和 31 年 4 月 1 日	令和元年度
松波住宅 住宅等	382.56	昭和 38 年 4 月 1 日	令和元年度
志布志小学校 教員住宅 教頭	67.00	昭和 50 年 3 月 1 日	令和元年度
松山中学校 放送室	12.00	昭和 41 年 6 月 1 日	令和元年度
伊崎田小前住宅	125.60	昭和 42 年 4 月 1 日	令和 2 年度
松波住宅 住宅等	389.44	昭和 37 年 4 月 1 日	令和 2 年度
野神小学校教員住宅	146.00	昭和 49 年 3 月 1 日	令和 2 年度
通山小学校教員住宅	146.00	昭和 48 年 3 月 1 日	令和 2 年度

■ 売却

施設名称	延床面積 (㎡)	建築年月日	対策実施年度
旧八野小教職員住宅	45.40	昭和 39 年 4 月 1 日	令和 2 年度
旧八野小教員住宅(教頭)	80.00	昭和 64 年 1 月 1 日	令和 2 年度

(2) 土木系公共施設の保有状況

公共施設だけではなく、本市の道路・橋りょうといった「インフラ資産」も市民生活を支える上で欠かせないものとなります。令和2年度決算時点では、本市は下記種類・数量のインフラ資産を保有しています。

工作物	件数	数量	備考
市道	972	771,196.4m	道路台帳より
農道	152	70,129.0m	農道台帳より
林道	28	64,814m	林道台帳より
橋りょう	209	4,761.3m	うち林道分 11件 220.5m うち農道分 3件 423.0m
トンネル	1	98.0m	道路台帳より
河川	64	123.65km	河川台帳より
プール	26	9,539.14 m ²	-
防火水槽	544	544 箇所	市消防団概要より
その他（消火栓）	593	593 箇所	〃
その他（公園等）	55	55 件	-
その他（鉄塔等）	7	7 箇所	-

令和2年度決算時点 固定資産台帳等より

(3) 企業会計施設の保有状況

市民生活を支える「インフラ資産」の中には、道路・橋りょうといった土木系公共施設のほかに、上水道施設、下水道施設も含まれます。令和2年度決算時点では、本市は下記種類・数量のインフラ資産を保有しています。

上水道施設の管理状況

施設	数量		備考
導水管	総延長	0.73 km	
送水管	総延長	41.18 km	
配水管	総延長	698.20 km	
配水池	箇所数	25 箇所	

令和2年度決算「決算統計」より

下水道施設の管理状況

施設	数量		備考
污水管	布設延長	92.00 km	
処理施設	箇所数	4 箇所	
ポンプ施設	箇所数	27 箇所	

令和2年度決算「決算統計」より

3 将来の更新費用の見通し

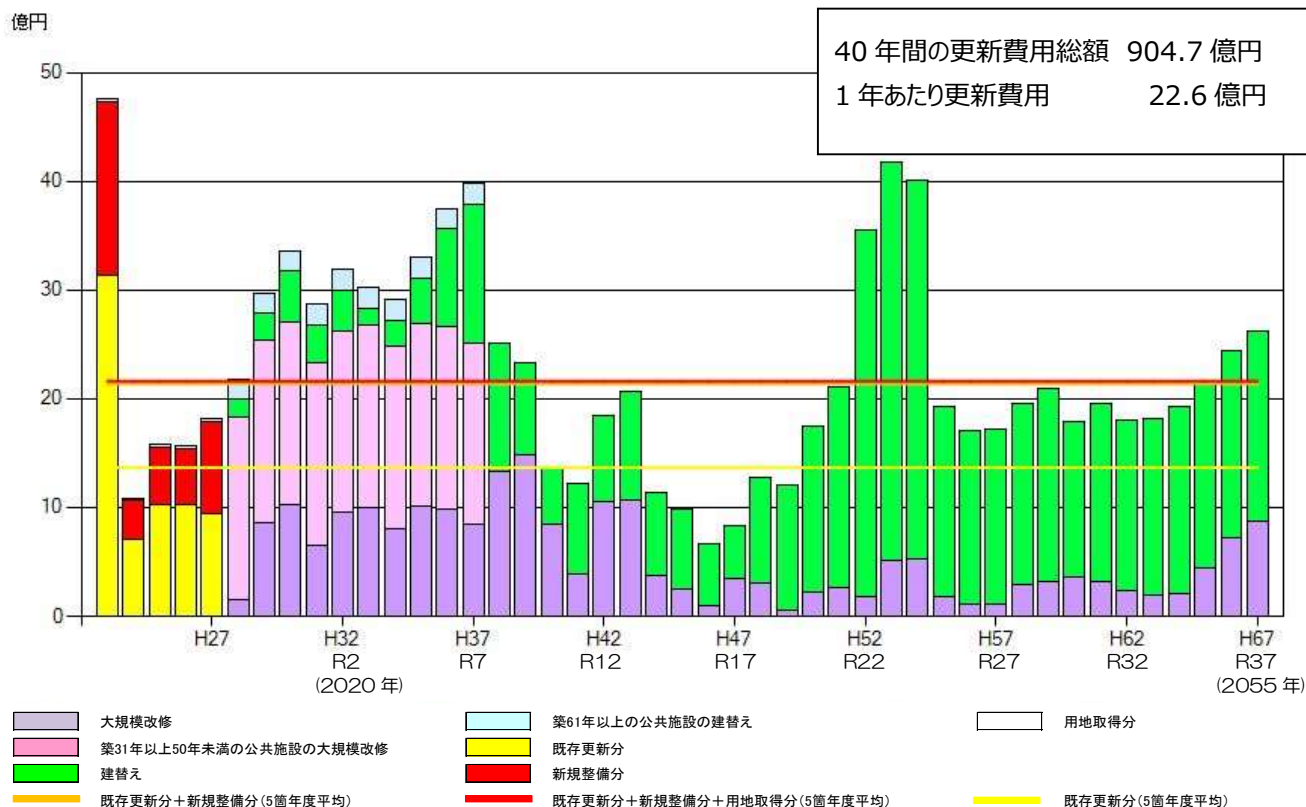
(1) 建物系公共施設の更新費用推計

① 公共施設等総合管理計画策定時の更新費用推計

公共施設等総合管理計画策定時の建物系公共施設について、将来の更新費用について試算をした結果、現在保有しているすべての施設を建替え、大規模改修を実施した場合、今後40年間の総額で904.7億円、1年あたりでは22.6億円かかる見込みとなります。今後厳しくなる財政状況の中、施設の建替えや大規模改修に必要な財源の確保は、次第に困難となると見込まれることから、早急に施設の在り方を見直し、保有総量の圧縮、計画的保全の実施といった施設マネジメントに取り組むことで、施設にかかるコストを削減する必要があります。

建物系公共施設の更新費用推計（改訂前）

今後40年間の更新費用総額	904.7億円
1年平均更新費用	22.6億円

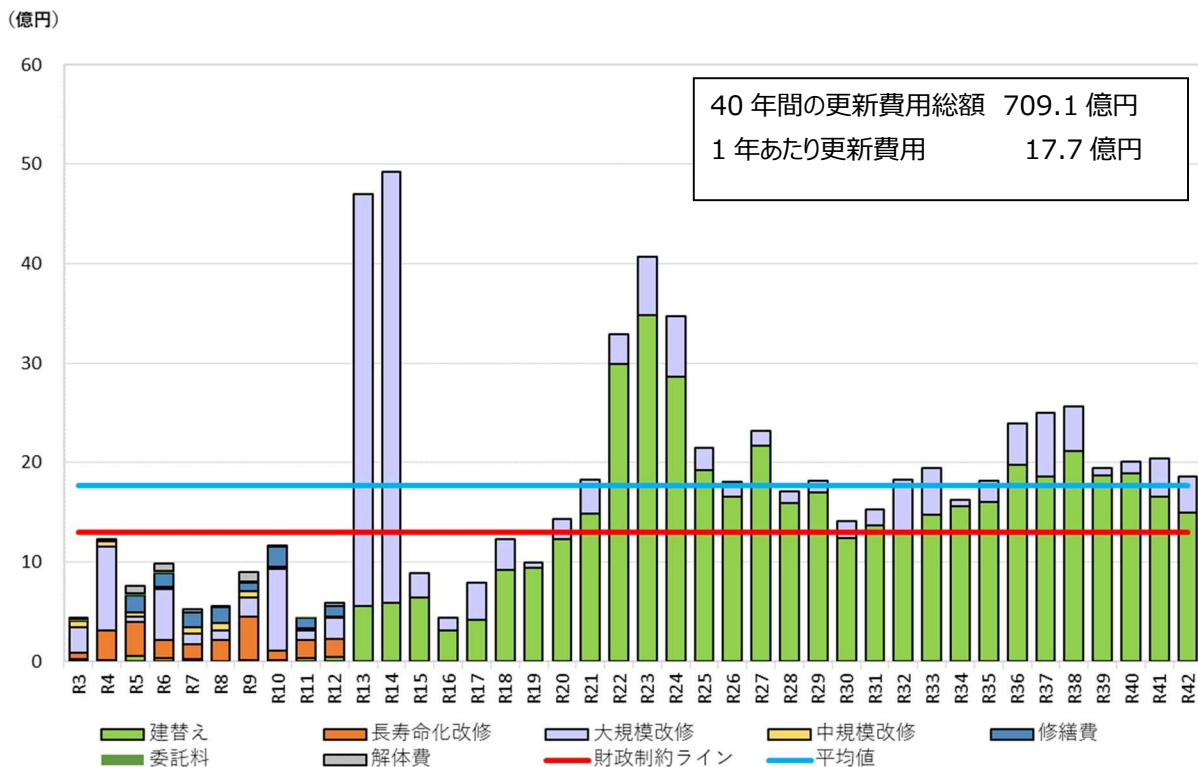


② 改訂版の更新費用推計（建物系公共施設）

公共施設等総合管理計画改訂版では、令和2年度に策定した公共施設等個別施設計画の実施計画を踏まえ、今後必要となる更新費用推計は、試算の結果、以下のとおりです。40年間で709.1億円、1年平均では17.7億円の更新費用が必要になると推計しています。

建物系公共施設の更新費用推計（改訂後）

今後40年間の更新費用総額	709.1億円
1年平均更新費用	17.7億円



③ 対策の効果額（建物系公共施設）

公共施設等総合管理計画策定時の今後必要となる更新費用推計値から、公共施設等個別施設計画の長寿命化方針を踏まえ、更新費用推計の対策の効果額を試算した結果は、以下のとおりです。

建物系公共施設の更新費用推計の対策の効果額

	改訂前	改訂後	対策の効果額
今後40年間の更新費用総額	904.7億円	709.1億円	195.6億円
1年平均更新費用	22.6億円	17.7億円	4.9億円

(2) 土木系公共施設の更新費用推計（道路・橋りょう）

① 道路・橋りょうの更新費用推計（改訂前）

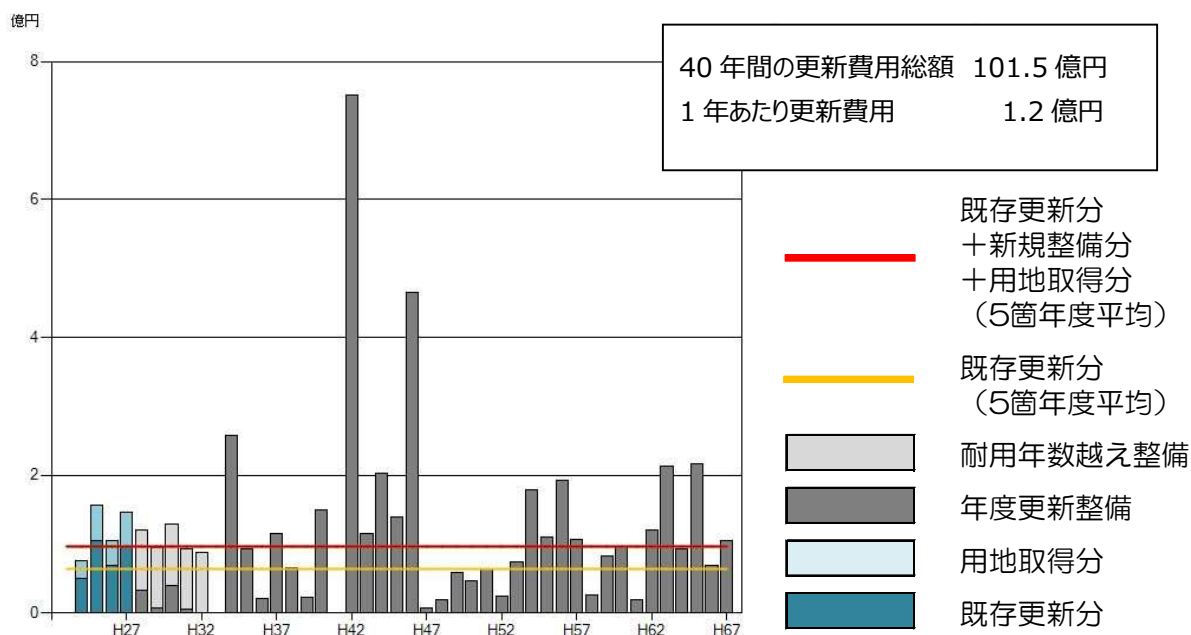
道路・橋りょうといった土木系公共施設の更新費用推計結果は、今後 40 年間で 636.6 億円、1 年あたりでは 15.9 億円かかる試算となります。道路や橋りょうは生活に欠かせない施設であり、削減が難しいため、更新に必要な財源が不足する場合は、別な分野の投資額削減を検討する必要があります。なお、

(1) 建物系公共施設の更新費用推計及び(2) 土木系公共施設の更新費用推計（道路・橋りょう）と過去の建設投資額を比較した場合、建物系公共施設と土木系公共施設の大規模改修や建替え、更新に必要な費用に対して、1 年あたりで 9.2 億円ほど不足する計算となります。

土木系公共施設の更新費用推計（改訂前）

今後 40 年間の更新費用総額	636.6 億円
1 年平均更新費用	15.9 億円

・橋りょうの更新費用推計



	建物系公共施設	土木系公共施設	合計
(A) 今後 40 年間の更新費用総額	904.7 億円	636.6 億円	1,541.3 億円
(B) 1 年平均更新費用	22.6 億円	15.9 億円	38.5 億円
(C) 過去の建設投資額 (H23~H27 の 5 箇年平均)	29.3 億円		29.3 億円
(D) (B) - (C) 年間不足額	9.2 億円		9.2 億円

※土木関係の更新費用については、本市が別に策定している「志布志市橋りょう長寿命化修繕計画」の更新費用と試算条件が異なります。

② 改訂版の更新費用推計（土木系公共施設）

舗装個別計画書（令和3年3月）では、診断結果を基にした修繕費用の試算を、計画期間を10年として、約4.7億円の修繕を行っていくこととしており、1年当たりの整備額は、約0.5億円となります。

また、橋梁長寿命化修繕計画（令和3年3月更新）では、今後50年間の事業費を試算しており、修繕計画を実施した場合、約69億円となり、1年当たりの整備額は、約1.4億円となります。

土木系公共施設の更新費用推計（改訂後）

今後40年間の更新費用総額	74.0億円
1年平均更新費用	1.9億円

③ 対策の効果額（土木系公共施設）

公共施設等総合管理計画策定時の今後必要となる更新費用推計値から、舗装個別計画書（令和3年3月）や橋梁長寿命化修繕計画（令和3年3月更新）の策定結果を踏まえ、更新費用推計の対策の効果額を試算した結果は、以下のとおりです。

土木系公共施設の更新費用推計の対策の効果額

	改訂前	改訂後	対策の効果額
今後40年間の更新費用総額	636.6億円	74.0億円	562.6億円
1年平均更新費用	15.9億円	1.9億円	14.0億円

※端数の関係上、一部整合しない箇所があります。

(3) 企業会計施設の更新費用推計（上水道・下水道）

① 企業会計施設の更新費用推計（改訂前）

道路・橋りょうといった土木系公共施設のほかに、私たちの生活に欠かせないライフラインとして、本市は上水道と下水道事業を行っています。近年の上下水道管の老朽化に対しては、本市でも布設替え等の対応を進めていますが、公営企業全体で見た場合、今後 40 年間で 161.6 億円が必要になるという試算結果が出ています。

・上水道施設の更新費用推計 ※個別の資産種類別に更新費用を推計

資産種別	40 年間の更新費用推計
構築物（施設系、管路等）	117.0 億円
建物	4.0 億円
機械装置	18.0 億円
車両運搬具	0.5 億円
工具器具及び備品	0.5 億円
合計（水道事業）	140.0 億円

・下水道施設の更新費用推計 ※個別の資産種類別に更新費用を推計

資産種別	40 年間の更新費用推計
管路施設	9.4 億円
中継ポンプ施設	1.6 億円
鉄筋コンクリート構造物	1.9 億円
機械・電気設備	8.7 億円
合計（下水道事業）	21.6 億円

企業会計施設の更新費用推計（改訂前）

今後 40 年間の更新費用総額	161.6 億円
1 年平均更新費用	4.0 億円

② 改訂版の更新費用推計（企業会計施設）

志布志市水道ビジョン 2018 では、上水道施設の今後の年間平均投資額を約 3.3 億円と設定しています。

また、下水道施設では、農業集落排水施設最適整備構想で今後の年間平均投資額を約 0.3 億円と設定しています。

企業会計施設の更新費用推計（改訂後）

今後 40 年間の更新費用総額	144.0 億円
1 年平均更新費用	3.6 億円

③ 対策の効果額（企業会計施設）

公共施設等総合管理計画策定時の今後必要となる更新費用推計値から、志布志市水道ビジョン 2018 や農業集落排水施設最適整備構想の策定結果を踏まえ、更新費用推計の対策の効果額を試算した結果は、以下のとおりです。

企業会計施設の更新費用推計の対策の効果額

	改訂前	改訂後	対策の効果額
今後 40 年間の更新費用総額	161.6 億円	144.0 億円	17.6 億円
1 年平均更新費用	4.0 億円	3.6 億円	0.4 億円

(4) 本市全体の更新費用推計

① 公共施設等全体の更新費用推計（改訂前）

建物系公共施設、土木系公共施設、企業会計施設で40年間に必要な更新費用推計結果を合計すると、今後40年間で1,702.9億円、1年当たりでは平均42.5億円の費用が必要となります。現在、本市公共施設等に対する年間建設投資額は32.6億円であり、1年当たりでは9.9億円、40年間では396.0億円もの不足が発生する試算結果となります。本市人口が減少し財政状況も厳しさを増す中、安全安心に利用できる公共施設等の状態を維持し続けるには膨大なコストがかかり、本市予算規模を大きく上回ることが予想されます。公共施設等にかかるコストが財政を圧迫し、社会福祉等他の市民サービスに影響が出る事態を防ぐための取組が必要となります。

公共施設等全体の更新費用推計（改訂前）

	建物系 公共施設	土木系 公共施設	企業会計 施設	合計
(A) 今後40年間の更新費用総額	904.7億円	636.6億円	161.6億円	1,702.9億円
(B) 1年平均更新費用	22.6億円	15.9億円	4.0億円	42.5億円
(C) 過去の年間建設投資額 (H23～H27の5箇年平均)	29.3億円		3.3億円	32.6億円
(D) (B) - (C) 年間不足額	9.2億円		0.7億円	9.9億円

※端数の関係上、一部整合しない箇所があります。

⇒将来的に1年当たり32.6億円が本市公共施設等の維持補修や更新に充当できると仮定しても、今後、10年間で**99.0億円**、40年間では**396.0億円**が不足する試算になります。

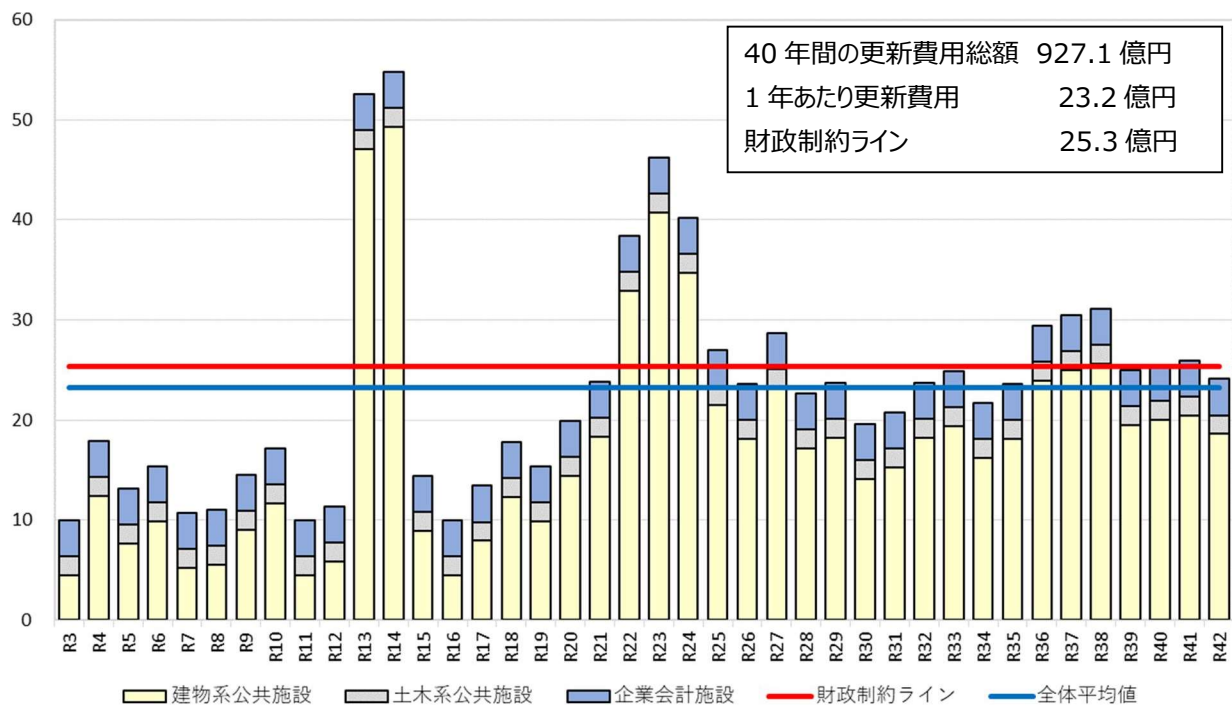
② 改訂版の更新費用推計（公共施設等全体）

公共施設等総合管理計画改訂版では、公共施設等全体の更新費用推計は、各種公共施設等個別施設計画を踏まえ、試算した結果、以下のとおりです。40年間で927.1億円、1年当たり23.2億円かかると見込まれています。

公共施設等全体の更新費用推計（改訂後）

今後40年間の更新費用総額	927.1億円
1年平均更新費用	23.2億円

(億円)



公共施設等全体の更新費用推計（改訂後）

	建物系 公共施設	土木系 公共施設	企業会計 施設	合計
(A) 今後40年間の更新費用総額	709.1億円	74.0億円	144.0億円	927.1億円
(B) 1年平均更新費用	17.7億円	1.9億円	3.6億円	23.2億円
(C) 過去の年間建設投資額 (H28~R2の5箇年平均)	22.0億円		3.3億円	25.3億円
(D) (B) - (C) 年間不足額	▲2.4億円		0.3億円	▲2.1億円

⇒将来的に1年当たり25.3億円を本市公共施設等の維持補修や更新に充当できると仮定すると、今後、各種公共施設等個別施設計画を実行できれば、公共施設の維持管理が可能となる試算になります。

③ 対策の効果額（公共施設等全体）

公共施設等総合管理計画策定時の今後必要となる更新費用推計値から、各種公共施設等個別施設計画を踏まえ、更新費用推計の対策の効果額を試算した結果は、以下のとおりです。

公共施設等全体の更新費用推計の対策の効果額

	改訂前	改訂後	対策の効果額
今後 40 年間の更新費用総額	1,702.9 億円	927.1 億円	775.8 億円
1 年平均更新費用	42.5 億円	23.2 億円	19.3 億円

※端数の関係上、一部整合しない箇所があります。

(5) 更新費用推計条件設定

公共施設等更新費用試算ソフト（総務省）における設定条件は以下のとおりです。

◆ 更新費用の推計額

一般財源負担見込み額を把握することが困難であるため、事業費ベースでの計算とする。

◆ 計算方法

耐用年数経過後に現在と同じ延べ床面積等で更新すると仮定して計算する。

$$\text{延べ床面積} \times \text{更新単価}$$

◆ 更新単価

すでに更新費用の試算に取り組んでいる地方公共団体の調査実績、設定単価を基に用途別に設定された単価を使用する。建替えに伴う解体、仮移転費用、設計料等については含むものとして想定している。

◆ 大規模改修単価

建替えの6割と想定し、この想定単価を設定する。

◆ 耐用年数

標準的な耐用年数とされる60年を採用することとする。

◆ 大規模改修

建設後30年で行うものとする。

◆ 地域格差

地域差は考慮しないものとする。

◆ 経過年数が31年以上50年までのもの

今後10年間で均等に大規模改修を行うものとして計算する。

◆ 経過年数が51年以上のもの

建替え時期が近いので、大規模改修は行わずに60年を経た年度に建替えるものとして計算する。

◆ 耐用年数が超過しているもの

今後10年間で均等に更新するものとして計算する。

◆ 建替え期間

設計、施工と複数年度にわたり費用がかかることを考慮し、建替え期間を3年間として計算する。

◆ 修繕期間

設計、施工と複数年度にわたり費用がかかることを考慮し、修繕期間を2年間として計算する。

【大規模改修単価と建替えの単価】

施設用途	大規模改修	建替え
市民文化系施設	25 万円/㎡	40 万円/㎡
社会教育系施設	25 万円/㎡	40 万円/㎡
スポーツ・レクリエーション系施設	20 万円/㎡	36 万円/㎡
産業系施設	25 万円/㎡	40 万円/㎡
学校教育系施設	17 万円/㎡	33 万円/㎡
子育て支援施設	17 万円/㎡	33 万円/㎡
保健・福祉施設	20 万円/㎡	36 万円/㎡
行政系施設	25 万円/㎡	40 万円/㎡
公営住宅	17 万円/㎡	28 万円/㎡
公園	17 万円/㎡	33 万円/㎡
その他	20 万円/㎡	36 万円/㎡

施設用途	更新年数	更新単価
道路	15年	4,700 円/㎡
橋りょう	60年	425 千円/㎡
上水道	※資産種類別に個別に推計を実施	
下水道	※資産種類別に個別に推計を実施	

4 公共施設等における現状と課題

(1) 施設の老朽化

- ◆ 施設の老朽化が進んでおり、今後、施設の安全性を保つためにも、修繕・更新にかかる経費はますます増加することが見込まれます。しかし、厳しい財政状況のもとでは、施設の維持管理、運営に必要な経費を捻出し続けていくことが次第に困難となることが予想されます。
- ◆ 施設保有の必要性を検証し、適切で計画的な維持管理、長寿命化等に努めることで財政負担の軽減・平準化を図る必要があります。

(2) ニーズの変化

- ◆ 総人口の減少とともに、少子高齢化が急速に進んでいることから、施設に対するニーズの大きな変化が予想されます。
- ◆ 社会環境の変化やニーズの変化を見極めながら、既存施設の必要性の見直し、複数施設の機能集約化、未利用財産の処分等、将来の財政負担を軽減するために、保有総量の適正化を図りながらも、サービスの質を落とさないよう、効率的な施設運営を工夫する必要があります。

(3) 財源の不足

- ◆ 今後、建替え・大規模改修などが必要となる施設が増え、施設にかかる投資的経費はますます増加することが見込まれます。高齢化に伴う税収の減少、扶助費の増加などにより、厳しさが増す財政状況の中、公共施設等の更新に充てられる財源の確保は更に難しくなることが予測されます。
- ◆ 施設保有の必要性を検証しながら、適切で計画的な維持管理、長寿命化等に努め、財政負担の軽減・平準化を図る必要があります。今後も厳しい財政状況が見込まれることから、歳入・歳出両面にわたる行財政改革に引き続き取り組む必要があります。

第4章 公共施設等の総合的な管理に関する 基本方針

1 基本方針及び目標値の設定

	建物系 公共施設	土木系 公共施設	企業会計 施設	合計
(A) 今後40年間の更新費用総額	904.7億円	636.6億円	161.6億円	1,702.9億円
(B) 1年平均更新費用	22.6億円	15.9億円	4.0億円	42.5億円
(C) 過去の年間建設投資額 (H23～H27の5箇年平均)	29.3億円		3.3億円	32.6億円
(D) (B) - (C) 年間不足額	9.2億円		0.7億円	9.9億円

※端数の関係上、一部整合しない箇所があります。

⇒将来的に1年当たり32.6億円を本市公共施設等の維持補修や更新に充当できると仮定しても、今後、10年間で**99.0億円**、40年間では**396.0億円**が不足する試算になります。

(1) 長寿命化の推進

- ◆ 本市公共施設等については、市民が安全に利用できる範囲で少しでも「長く使う」ことで建替え時期をずらします。具体的には、60年で建替えを予定していた建物については長寿命化にかかる工事を実施し、70年利用できるようにすることで、建替え費用の圧縮に努めます。

公共施設等を60年→70年の長寿命化による更新費用削減額

60年で建替えの場合（30年で大規模改修）→904.7億円/40年

70年で建替えの場合（35年で大規模改修）→737.2億円/40年

904.7億円 - 737.2億円 = 167.5億円/40年

(2) 維持管理コストの削減

- ◆ 統廃合しない施設についても、光熱水費をはじめとした経常にかかる維持管理コストの削減に努めます。

	建物系 公共施設	土木系 公共施設	企業会計 施設	合計
(A) 今後 40 年間の更新費用総額	737.2 億円	636.6 億円	161.6 億円	1,535.4 億円
(B) 1 年平均更新費用	18.4 億円	15.9 億円	4.0 億円	38.3 億円
(C) 過去の年間建設投資額 (H23～H27 の 5 箇年平均)	29.3 億円		3.3 億円	32.6 億円
(D) (B) - (C) 年間不足額	5.0 億円		0.7 億円	5.7 億円

⇒ (1) 長寿命化の推進、(2) 維持管理コストの削減への取組によって、40 年間で 167.5 億円の削減効果が見込まれますが、それでもなお 10 年間で **57.0 億円**、40 年間では **228.0 億円** が不足する試算になります。

(3) 総資産量の適正化

- ◆ 本市の公共施設等について「総資産量の適正化」を目指します。

取組

公共施設等の廃止、複合化、集約化、用途変更等を行うことで、更新及び更新後の管理コストの削減に努めます。

考え方

本市公共施設の延床面積 = 205,590.36 m²
 建替え単価を 360,000 円/m²（「その他」の場合）と仮定。10 年間の不足額 57.0 億円を解消するためには、
 $57.0 \text{ 億円} \div 205,590.36 \text{ m}^2 \div 360,000 \text{ 円/m}^2 = 7.7\%$
 以上の削減が必要です。

目標

今後 10 年で総資産量の **7.7%** の削減を目指します。

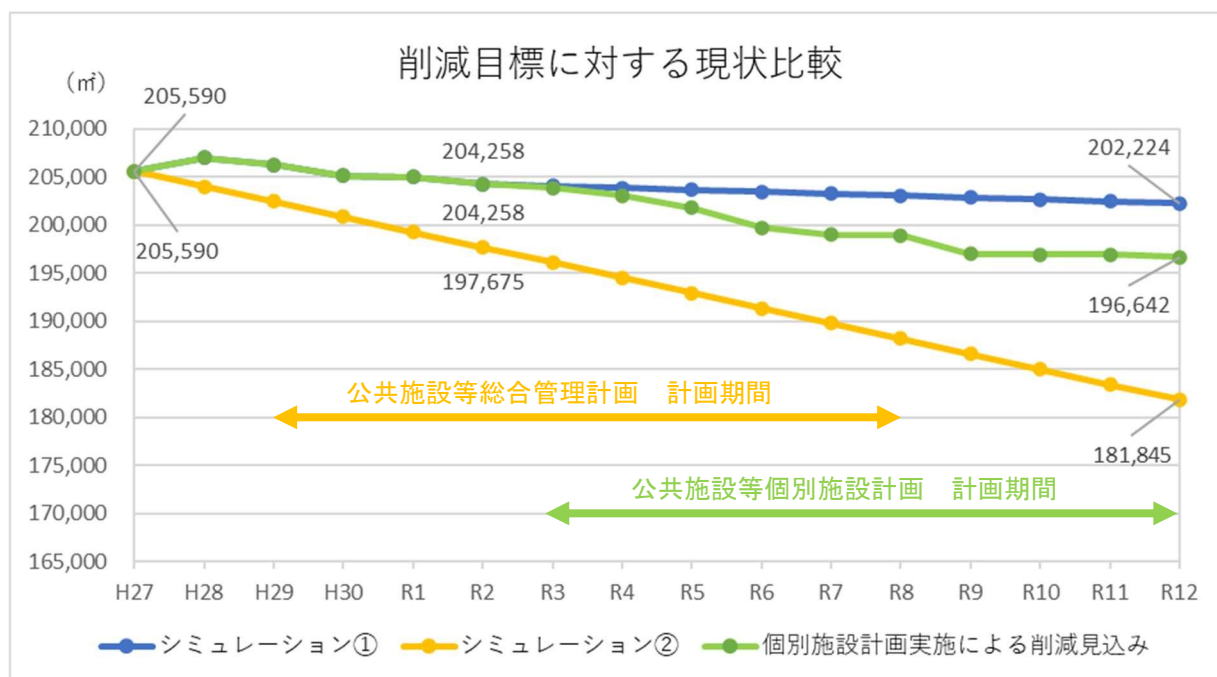
(4) 削減目標に対する現状比較

本計画初版に策定した数値目標を達成するために、今後 10 年間にどの程度延床面積を削減するべきかシミュレーションを作成しています。

平成 27 年度と令和 2 年度において、延床面積を比較すると、約 0.6%減少しており、このままいと令和 12 年度では約 1.6%の減少にとどまる見込みになります。

目標達成するには継続的に年間約 0.77% (約 1,600 m²) の延床面積を減らす必要があります。

令和 2 年度に策定した個別施設計画の方針で「廃止・削減」とした施設を令和 12 年度までに実施した見込み数値は、約 4.4%の減少になる見込みです。



【シミュレーション①】

本計画策定時 (H27) と改定時 (R2) の増減率 (約 0.6%削減) をこのまま令和 12 年度まで続けた推移 (最終約 1.6%削減)

【シミュレーション②】

本計画の目標を達成するための目標値 (10 年間で 7.7%削減) で令和 12 年度までの推移 (最終約 11.6%削減)

【個別施設計画の実数値】

個別施設計画の方針で「廃止・削減」とした施設を令和 12 年度までに実施した場合の推移 (最終約 4.4%削減の見込み)

第5章 推進体制

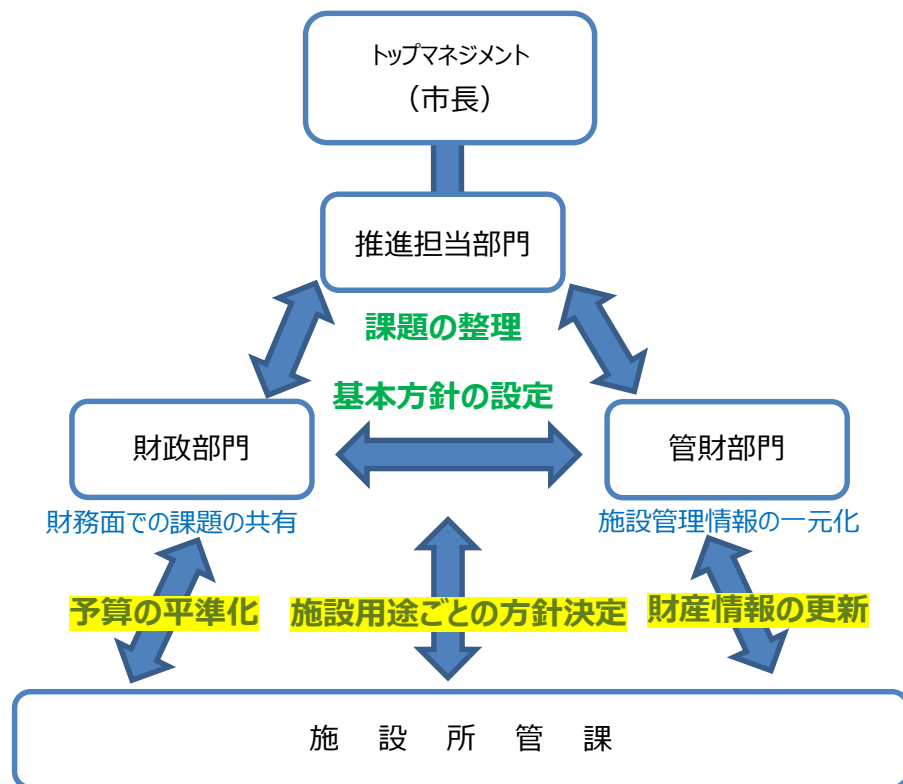
1 総合的かつ計画的な管理を実現するための体制の構築

庁内で連携をとりながら効率的な維持管理の推進を図るために、財務課で導入している庁内の施設管理・固定資産台帳システムを活用し、施設所管課の保有する施設情報について一元管理を行います。

職員研修や担当職員の技術研修等も必要に応じて行うものとし、民間企業等が提供する外部の研修も積極的に受講します。固定資産台帳の整備に当たって、庁内の体制整備の構築が重要になります。全体のとりまとめを担当する部署をはじめ、データの管理・評価を担当する部署、公有地評価に関連する部署及び実際に施設を管理する部署等が役割を分担した上で、台帳整備の状況・資産評価の現状を確認するとともに意見交換を行うために必要となるヒアリングを実施します。

施設状況ヒアリングにより特定部署の職員だけではなく、全職員に対して、固定資産台帳の整備の取組に係る意思疎通ができるものと考えます。これにより本市の公共施設等に関する事務の効率化、資産情報の一元化から情報公開へ向けた道筋を構築していきます。

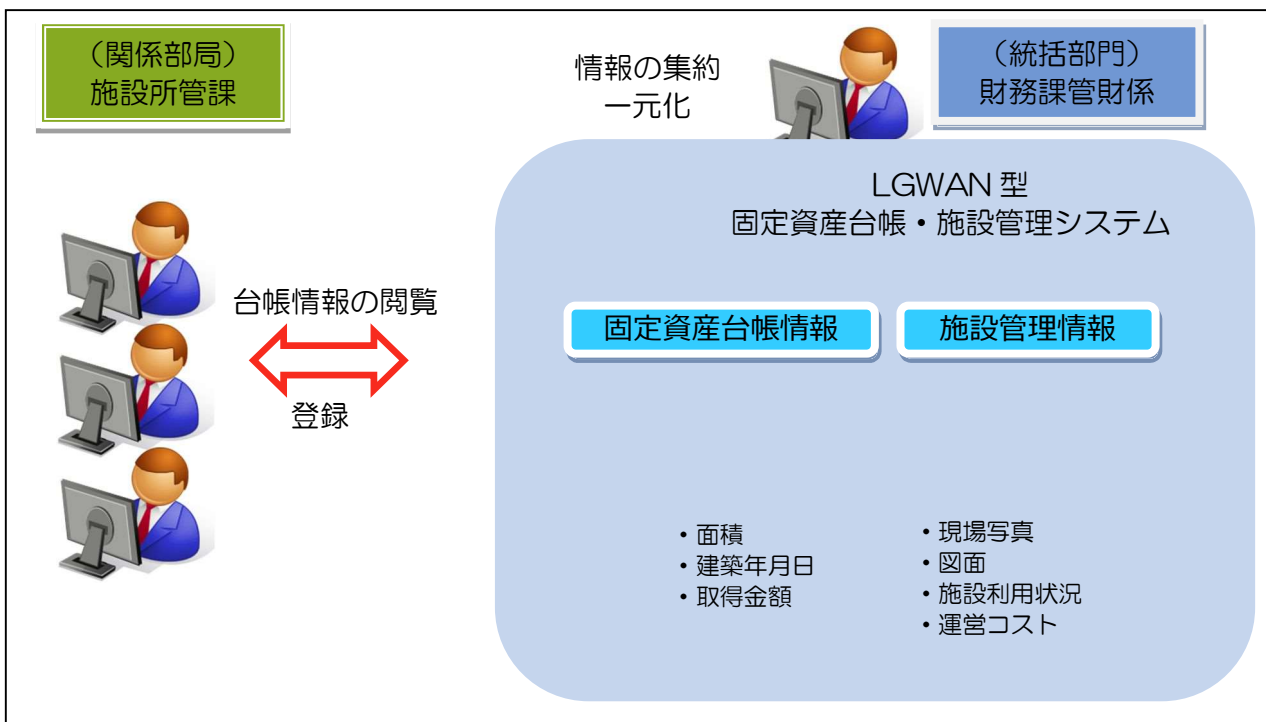
【施設マネジメントの推進体制】



2 情報管理・共有方策

公共施設等の総合かつ計画的なマネジメントを推進していくに当たっては、施設所管課の保有する公共施設等の情報について一元管理を行う必要があります。公共施設等の効率的な維持管理を推進するために、財務課で導入している庁内の施設管理・固定資産台帳システムを活用し、関係部局と連携をとりながらマネジメントの推進を図ります。

【情報管理・共有方策】固定資産台帳システムを活用



3 議会や市民との情報共有等

公共施設等に関して議会や市民への十分な情報提供等を行うものとします。

公共施設等の情報を広く公開することが民間活力の活用にもつながることが予想されることから、公共施設等に関する情報については積極的な公開に努めます。

4 フォローアップの実施方針

本計画の計画期間は、平成 29 年度から令和 8 年度までの 10 年間としており、計画内容は社会情勢の変化や財政事情、事業の進捗状況等に応じて計画期間中においても必要に応じて見直しを行うものとします。第 2 次志布志市総合振興計画の成果指標にも数値目標を反映させ、おおむね 5 年を目途に実施方針等の取組状況について確認を行うものとします。

第6章 個別方策の実施方針について

1 点検・診断等の実施方針

- ◆ 建物の劣化及び機能低下を早期発見するため、職員の目視による点検を徹底します。
- ◆ 委託契約により実施している保守・点検・整備について、委託先からの報告を徹底させます。
- ◆ 点検・診断結果については、その結果を記録・蓄積して老朽化対策等に活用します。

2 維持管理・修繕・更新等の実施方針

- ◆ 維持管理に当たっては、指定管理者制度の導入などの民間ノウハウを活用する取組を推進し、施設管理の効率化やサービスの向上に努めます。
- ◆ 修繕に当たっては、計画的な予防保全型の管理を行うことにより、トータルコストの縮減を図るとともに、大規模改修等の実施に当たっては、緊急性・重要性等を踏まえて実施時期の調整を行うことにより、財政負担の平準化を図ります。
- ◆ 更新する場合は、公共施設のコンパクト化や効率化の観点から、統合や複合化について検討します。
- ◆ 維持管理・修繕・更新等の履歴を管理・蓄積し、老朽化対策等に生かします。

3 安全確保の実施方針

- ◆ 点検・診断等により危険性が認められた公共施設等については、立入禁止等の安全措置を実施し、利用者の安全確保を図ります。
- ◆ 今後も継続利用する公共施設等については、緊急性・重要性を勘案し、利用者が安全に公共施設等を利用できるよう必要な改修工事等を実施します。

4 耐震化の実施方針

- ◆ 防災拠点となる庁舎及び災害時避難所に指定されている施設については、耐震診断及び耐震改修工事を計画的に実施し、災害時の安全を確保します。
- ◆ 「耐震改修促進計画」において、市有建築物の中には、避難場所となるなどの重要な建築物があるため、被害情報収集や災害対策指示を行う庁舎、避難場所等として活用する学校等、防災拠点として重要な役割を果たす施設については、耐震化を優先的に実施する方針が定められています。

5 長寿命化の実施方針

- ◆ 計画的な定期点検の実施、予防保全型の修繕に切り替えていくことで、施設の長寿命化を図りライフサイクルコストを削減します。
- ◆ 今後建設する公共施設等については、建設技術が向上していることも踏まえ、70年使うことを目標とします。
- ◆ 建築後30年以上経過している施設について、現地調査等の実施により、各施設の今後の方向性を検討します。

6 ユニバーサルデザイン化の推進方針

- ◆ 「ユニバーサルデザイン2020行動計画」（平成29年2月20日ユニバーサルデザイン2020関係閣僚会議決定）における考え方等を踏まえ、公共施設等の計画的な改修等によるユニバーサルデザイン化の推進を図ります。

7 統合や廃止の推進方針

- ◆ 公共施設等の老朽化、利用者数、管理運営コスト等の状況を把握し、改善、廃止等の方向性についての判断材料の整理を行います。
- ◆ 現在利用されておらず将来にわたる利活用の見込みが低い施設については、その必要性を検討します。廃止となった施設については、用途変更・積極的な売却・除却等に努めます。
- ◆ 新規施設の建設や施設の更新等が必要となった場合、まず既存施設（民間施設も含む）の有効利用について検討するとともに、将来的な維持管理コストの試算も行い判断するものとします。また、類似施設の集約化あるいは複数の施設類型の施設機能の複合化についても検討します。

8 行政サービス水準等の検討

- ◆ 公共施設等の管理運営に係るコストを把握し、必要に応じて使用料の見直しを検討します。
- ◆ 公共的関与の必要性が低い施設については、その必要性を検討し、積極的に民間への譲渡等について検討します。

9 PPP/PFI の活用について

- ◆ 市民サービスの低下を招くことなく行政運営の効率化が図られる事務事業については、民間への委託等を検討します。
- ◆ 公共施設等の更新や利活用について、他団体の事例等も参考にしながら、民間の技術・ノウハウ、資金等の活用を検討します。
- ◆ 市民の意見や民間企業等のアイデアを取り入れやすくするためにも、公共施設等に関する情報公開に努めます。

10 市区町村域を超えた広域的な検討等について

- ◆ 近隣市にある施設等との利活用連携について検討します。

11 脱炭素化の推進について

- ◆ 2050年までに温室効果ガスを実質ゼロにする「志布志市ゼロカーボンシティ宣言」を令和4年2月に表明しました。持続可能な社会構築や実現に向けて、公共施設の計画的な改修、更新は、積極的にLED照明等を導入するなど、公共施設の省エネルギー化や再生可能エネルギー化の推進を図り、公共施設における脱炭素社会の実現に努めます。

12 SDGs の取組について

- ◆ 志布志市SDGs推進方針に沿って、持続可能な開発目標（SDGs：Sustainable Development Goals）の一つである「住み続けられるまちづくり」を念頭に、公共施設マネジメントの推進を図ります。

第7章 施設類型ごとの管理に関する基本方針

1 建物系施設

(1) 市民文化系施設

中分類	施設名称	所属課	棟数	延床面積合計 (㎡)
集会施設	志布志地区公民館	生涯学習課	1	352.00
集会施設	志布志地区公民館分室	生涯学習課	2	372.00
集会施設	安楽地区公民館	生涯学習課	2	337.30
集会施設	香月地区公民館	生涯学習課	1	377.42
集会施設	潤ヶ野地区営農研修センター	生涯学習課	1	172.22
集会施設	八野地区農業構造改善センター	生涯学習課	1	182.18
集会施設	田之浦ふるさと交流館	生涯学習課	1	246.00
集会施設	森山地区生活改善センター	生涯学習課	1	165.02
文化施設	コミュニティセンター志布志市文化会館	生涯学習課	3	3,531.71
文化施設	志布志市やっちくふれあいセンター	松山教育支所教育分室	1	3,944.23
集会施設	新橋地区公民館	松山教育支所教育分室	1	354.11
集会施設	尾野見地区公民館	松山教育支所教育分室	1	514.42
集会施設	泰野地区公民館	松山教育支所教育分室	1	668.85
集会施設	伊崎田青少年館	有明教育支所教育分室	1	129.20
集会施設	蓬原青少年館	有明教育支所教育分室	2	301.28
集会施設	原田青少年館	有明教育支所教育分室	2	172.30
集会施設	野神青少年館	有明教育支所教育分室	2	248.66
集会施設	山重青少年館	有明教育支所教育分室	2	176.42
集会施設	有明青少年館	有明教育支所教育分室	2	202.32
集会施設	通山青少年館	有明教育支所教育分室	2	165.00
集会施設	有明青年団事務所	有明教育支所教育分室	3	182.52
集会施設	川西地区公民館	有明教育支所教育分室	6	476.00
集会施設	有明地区公民館	有明教育支所教育分室	1	1,287.30
集会施設	伊崎田地区公民館	有明教育支所教育分室	1	182.60

令和2年度決算「固定資産台帳」より

<現在の利用状況>

本市の生涯学習の拠点施設であり、生涯学習に関する各種事業や講座の開催をはじめ、災害時の避難施設として利用されています。また、青少年の健全育成を目的とした体験活動や、地域に根ざした社会教育活動を推進する施設として、その利用者はおおむね横ばいで推移しています。

<老朽化に関する状況>

一部を除き築年数が30年以上の施設が多く、施設の老朽化が進んでいることから、修繕に関する今後の方針、計画的な修繕が必要になっています。

<コスト削減に対する現在の取組>

指定管理者制度を導入することで、経常的な経費の削減に取り組んでいます。また、職員等の目視による異常・破損個所の発見に努め、予防保全を実施しています。

<今後の方針>

各施設とも老朽化しており、長寿命化に向けた改修計画を策定する予定です。また、長寿命化が難しい施設に関しては、他施設との統合を含めて検討し、施設延床面積の削減に努めます。

(2) 社会教育系施設

中分類	施設名称	所属課	棟数	延床面積合計(m ²)
博物館等	志布志市民俗資料収蔵庫	生涯学習課	4	532.00
博物館等	市指定建造物山中氏邸	生涯学習課	4	626.62
博物館等	志布志市埋蔵文化財センター	生涯学習課	2	360.27
博物館等	志布志市埋蔵文化財センター倉庫	生涯学習課	1	140.60
博物館等	国指定名勝福山氏庭園	生涯学習課	6	276.32
博物館等	国指定名勝天水氏庭園	生涯学習課	2	264.36
博物館等	木下氏庭園	生涯学習課	1	129.74
博物館等	松山歴史民俗資料館	松山教育支所教育分室	1	328.59
博物館等	有明農業歴史資料館	有明教育支所教育分室	2	1,068.96
図書館	志布志市立図書館	図書館	1	1,278.71
図書館	志ふれあい交流館	図書館	1	209.04

令和2年度決算「固定資産台帳」より

<現在の利用状況>

開館25年目を迎える図書館は、令和2年度には来館者が200万人を越えました。蔵書冊数も本館と5分館合わせて20万冊を超えるなど、本市の読書活動の推進施設として機能しています。また、埋蔵文化財等、本市の貴重な文化財や地域の歴史、文化に関する企画展や体験活動などの学習機会を提供しながら、文化財愛護思想の普及・啓発に向けた取組を行っています。

<老朽化に関する状況>

民俗資料収蔵施設については、建築後40年を経過し老朽化が著しく、今後は保管施設としての機能低下が見込まれるため、早急な対策が必要となっています。

<コスト削減に対する現在の取組>

副本等や収蔵物の整理等を行いスペースの確保を進めているほか、日頃より指定管理者や職員の目視により異常・破損個所の発見に努め、予防保全を実施しています。また、光熱水費など経常的な経費の削減に取り組んでいます。

<今後の方針>

財政状況を踏まえながら、予防保全による施設の長寿命化を推進するとともに、計画的な文化財の保存整備に努めます。民俗資料収蔵施設については、施設建替えの必要性を判断し、今後も使用を続ける場合は、施設の改修等を実施します。また、他施設への収蔵物の移動や用途廃止等が行われた施設の活用についても検討します。

(3) スポーツ・レクリエーション系施設

中分類	施設名称	所属課	棟数	延床面積合計(m ²)
保養施設	国民宿舎ボルベリアダグリ	港湾商工課	1	5,200.41
保養施設	蓬の郷民宿村	港湾商工課	1	17.00
レクリエーション施設・観光施設	蓬の郷ふれあい交流センター	港湾商工課	2	1,859.00
レクリエーション施設・観光施設	蓬の郷パターゴルフ場	港湾商工課	2	45.00
レクリエーション施設・観光施設	志布志駅舎	港湾商工課	3	112.00
スポーツ施設	志布志運動公園陸上競技場	生涯学習課	3	330.19
スポーツ施設	志布志運動公園	生涯学習課	11	6,411.58
スポーツ施設	志布志運動公園屋内温水プール	生涯学習課	1	1,312.85
スポーツ施設	城山総合公園	松山教育支所教育分室	15	3,198.69
スポーツ施設	有明総合体育館	有明教育支所教育分室	1	3,840.00
スポーツ施設	有明B&G海洋センター	有明教育支所教育分室	1	1,013.00
スポーツ施設	有明弓道場	有明教育支所教育分室	1	85.00
スポーツ施設	市民グラウンド	有明教育支所教育分室	4	268.96
スポーツ施設	有明野球場	有明教育支所教育分室	3	312.00
スポーツ施設	海洋クラブ艇庫	有明教育支所教育分室	1	56.00

令和2年度決算「固定資産台帳」より

<現在の利用状況>

本市のスポーツ・観光の拠点として、市民の健康づくりや体力づくりをはじめ、競技スポーツやレクリエーション施設として利用されています。また、スポーツ合宿や大会等の誘致を積極的に行っています。2023年鹿児島国体の会場としての利用が予定されている施設もあります。

<老朽化に関する状況>

スポーツ施設については、建築後30年を経過している施設では、屋根及び外壁について早急な対策が必要となっています。建築後30年を経過していない施設についても、予防保全による施設の長寿命化を推進します。

観光施設については、建築後30年を経過していない施設であるため、予防保全による施設の長寿命化を推進します。海沿いの施設では塩害が著しい施設が見られるため計画的な修繕が必要です。

<コスト削減に対する現在の取組>

職員及び指定管理者において、目視による異常・破損個所の発見に努め、予防保全に取り組んでいます。

また、観光施設については、指定管理者と協力しながら安定的な経営に向けて取り組んでいます。

<今後の方針>

老朽化が進んだ施設については、財政状況及び利用状況等により、今後の在り方を決定します。また、老朽化が進んだ施設の建替えを行う際に、同類の施設が複数存在するものについては、将来的な人口減少に伴う利用者減少に合わせて、規模の縮小、統廃合及び施設ごとの競技種目の限定化等により施設総量の削減を検討します。その上で、今後も引き続き利用する施設については、長寿命化に向けた取組を行い、指定管理者制度の利活用・利用者の利便性の向上に向けた取組を実施します。

(4) 産業系施設

中分類	施設名称	所属課	棟数	延床面積合計 (㎡)
産業系施設	有明家畜指導センター	農政畜産課(旧畜産課)	8	1,506.00
産業系施設	志布志農業管理センター	農政畜産課(旧農政課)	3	303.52
産業系施設	防疫倉庫	有明支所地域振興課	1	461.21
産業系施設	畑かん資材倉庫	農政畜産課(旧農政課)	1	61.33
産業系施設	やっちく倉庫	松山支所総務市民課(旧地域振興課)	1	215.01
産業系施設	新やっちく倉庫	松山支所総務市民課(旧地域振興課)	1	345.00
産業系施設	松山家畜指導センター	松山支所産業建設課	6	1,661.38
産業系施設	松山農業管理センター	松山支所産業建設課	4	630.30
産業系施設	松山農産加工センター	松山支所産業建設課	1	210.99
産業系施設	松山新規就農者研修施設(作業棟)	松山支所産業建設課	1	62.42
産業系施設	やつちく松山藩西馬場陣屋	松山支所産業建設課	1	149.81
産業系施設	やつちく松山藩河床陣屋	松山支所産業建設課	1	150.53
産業系施設	やっちくふるさと村	松山支所産業建設課	10	2,618.92
産業系施設	志布志家畜指導センター	志布志支所産業建設課	9	600.62
産業系施設	研修生滞在施設	志布志支所産業建設課	1	76.18
産業系施設	帖五区農産加工研修センター	志布志支所産業建設課	1	227.72
産業系施設	上田之浦山村研修センター	志布志支所産業建設課	1	149.05
産業系施設	志布志新規就農者研修施設(休憩所兼倉庫)	農政畜産課(旧農政課)	1	66.00

令和2年度決算「固定資産台帳」より

<現在の利用状況>

本市の基幹産業でもある畜産業及び農業について、育成指導や加工販売の場として利用されています。また、一部施設については、災害時の避難所や地域の集会所として利用されています。

<老朽化に関する状況>

建築後30年を経過していない建物については、一部で屋根及び外壁について補修が必要な施設が見られますが、施設数が少なくまた職員が常駐する施設ではないことから、おおむね計画的に補修することができています。一方で建築後30年を経過している施設については特に屋根の老朽化が著しく、早急な対策が必要となっています。

<コスト削減に対する現在の取組>

多くの施設では利用に当たっての最低限度の維持管理コストしか発生しないことから、現状の節電等の取組を引き続き継続します。

<今後の方針>

本類型においては、建物の老朽化の他、類似施設の有無、家畜の頭数等の観点を踏まえて今後の施設の規模について検討を行います。また、長寿命化についても、職員による点検・指定管理者への指導を通じた状況把握を行い、予防保全に努めます。

(5) 学校教育系施設

中分類	施設名称	所属課	棟数	延床面積合計(㎡)
学校	松山小学校	教育総務課	9	2,927.00
学校	泰野小学校	教育総務課	10	2,605.00
学校	尾野見小学校	教育総務課	8	2,545.00
学校	志布志小学校	教育総務課	11	5,203.00
学校	香月小学校	教育総務課	10	4,818.00
学校	潤ヶ野小学校	教育総務課	4	1,765.00
学校	安楽小学校	教育総務課	8	3,148.00
学校	田之浦小学校	教育総務課	6	1,803.00
学校	森山小学校	教育総務課	7	1,353.00
学校	伊崎田小学校	教育総務課	6	2,372.00
学校	蓬原小学校	教育総務課	4	3,147.00
学校	野神小学校	教育総務課	8	3,091.64
学校	有明小学校	教育総務課	7	3,114.00
学校	通山小学校	教育総務課	11	3,228.00
学校	原田小学校	教育総務課	11	2,597.00
学校	山重小学校	教育総務課	6	3,590.00
学校	松山中学校	教育総務課	11	3,977.10
学校	志布志中学校	教育総務課	14	7,511.00
学校	有明中学校	教育総務課	9	3,795.00
学校	宇都中学校	教育総務課	10	4,711.00
学校	伊崎田中学校	教育総務課	11	3,414.70
その他教育施設	旧松山学校給食センター跡地	松山支所総務市民課(旧地域振興課)	1	373.15
その他教育施設	志布志市立学校給食センター	給食センター	1	2,148.00

令和2年度決算「固定資産台帳」より

<現在の利用状況>

本市の次世代を担う児童生徒の学びの場として利用されていますが、少子化によって児童生徒数は年々減少傾向にあります。

<老朽化に関する状況>

本市児童生徒の命を守る重要な施設となりますが、大半の施設は建築後30年を経過し、内部外部ともに著しい老朽化が問題になっています。一方で、財政的な制約もあることから、年次計画に沿った大規模改修を実施しています。建築後間もない場合でも、一部施設では内部の機器類に故障が見られ、中長期的には機器の入れ替え等が予想されます。

<コスト削減に対する現在の取組>

経常的な経費の削減に努めています。

<今後の方針>

児童生徒数の減少によって空きスペースが生まれる場合は、その利活用方法について検討します。また利用者が安全に使えるよう、施設情報の一元管理・予防保全に努めます。

(6) 子育て支援施設

中分類	施設名称	所属課	棟数	延床面積合計(m ²)
幼児・児童施設	志布志市子育て支援センター	福祉課	1	109.00
幼稚園・保育園	山重幼稚園	教育総務課	1	266.00

令和2年度決算「固定資産台帳」より

<現在の利用状況>

本市の幼児の学習・保育の場、子育て中の親子の交流・仲間を作る場、そして子育てに関する情報提供の場等の用途で利用されています。

<老朽化に関する状況>

建築から30年以内の施設についても、外部塗装や屋上防水の検討も必要になっています。また、空調設備の経年劣化による更新や外部テラスの腐食等が見られ修繕が必要な状態になっています。

<コスト削減に対する現在の取組>

日常的に節電節水に努めています。

<今後の方針>

職員の目視による異常・破損箇所の早期発見、予防保全を実施することでライフサイクルコストの削減に努めます。また、経常的な経費の更なる削減のため照明器具のLED化等についても検討します。

(7) 保健・福祉系施設

中分類	施設名称	所属課	棟数	延床面積合計(m ²)
その他社会福祉施設	健康ふれあいプラザ	福祉課	3	1,928.80
高齢福祉施設	志布志シルバーワークプラザ	福祉課	1	74.00
高齢福祉施設	有明シルバーワークプラザ	福祉課	1	552.00
その他社会福祉施設	市民センター	有明支所地域振興課	4	592.93
児童福祉施設	南風寮	福祉課	2	786.80
高齢福祉施設	老人福祉センター	松山支所総務市民課(旧地域振興課)	2	518.29
高齢福祉施設	老人憩の家	松山支所総務市民課(旧地域振興課)	1	331.20
その他社会福祉施設	天神地域ふれあいセンター	志布志支所福祉課	1	232.00
その他社会福祉施設	四浦地域ふれあいセンター	志布志支所福祉課	2	143.40

令和2年度決算「固定資産台帳」より

<現在の利用状況>

高齢者や児童に対する支援の拠点、市民の健康づくりの拠点として利用されています。一部施設については指定管理者制度を導入し、経費削減に努めています。

<老朽化に関する状況>

建築後40年を経過している施設も複数あり、屋根の雨漏り等が見られ改修等のために大規模な費用が必要となっています。

<コスト削減に対する現在の取組>

指定管理者制度を活用したコスト削減を図っているほか、職員等の目視による異常・破損箇所の早期発見に努め、予防保全に努めています。

<今後の方針>

老朽化及び利用者の今後の見込みから、施設に関する今後の方針を検討します。また、経常的な経費の削減に努めます。

(8) 行政系施設

中分類	施設名称	所属課	棟数	延床面積合計(m ²)
消防施設	消防会館	総務課	1	324.00
消防施設	旧安楽消防分団詰所	総務課	1	61.00
消防施設	帖五区分団消防詰所	総務課	1	64.12
消防施設	夏井陣岳分団消防詰所	総務課	1	61.12
消防施設	八野分隊消防車庫	総務課	1	64.12
消防施設	四浦分隊消防車庫	総務課	1	64.12
消防施設	夏井分隊消防車庫	総務課	1	89.43
消防施設	森山分団消防詰所	総務課	1	55.12
消防施設	広域消防詰所(旧南部署)	総務課	1	637.64
消防施設	志布志消防署	総務課	2	1,865.61
消防施設	安楽消防分団詰所	総務課	1	151.84
消防施設	田之浦四浦分団詰所	総務課	1	115.54
消防施設	潤ヶ野八野分団詰所	総務課	1	117.85
庁舎等	市役所本庁(志布志支所)	財務課	5	6,128.18
その他行政系施設	保健センター(旧准看護学校施設)	財務課	1	386.88
その他行政系施設	志布志市文化会館前車庫	財務課	1	375.20
庁舎等	志布志市情報センター	情報管理課	1	201.00
その他行政系施設	井手間資源ごみ収集所	松山支所総務市民課(旧地域振興課)	6	214.00
庁舎等	市役所松山支所	松山支所総務市民課(旧地域振興課)	5	2,670.11
消防施設	新橋1・2・3消防施設	松山支所総務市民課(旧地域振興課)	1	136.00
消防施設	旧新橋3消防施設	松山支所総務市民課(旧地域振興課)	1	29.50
消防施設	新橋5消防施設	松山支所総務市民課(旧地域振興課)	1	28.40
消防施設	泰野消防施設	松山支所総務市民課(旧地域振興課)	1	136.00
その他行政系施設	旧新尾野見3消防施設	松山支所総務市民課(旧地域振興課)	1	60.00
その他行政系施設	旧尾野見1消防施設	松山支所総務市民課(旧地域振興課)	1	30.54
その他行政系施設	旧尾野見2消防施設	松山支所総務市民課(旧地域振興課)	1	28.00
その他行政系施設	旧泰野2消防施設	松山支所総務市民課(旧地域振興課)	1	28.40
その他行政系施設	旧泰野3消防施設	松山支所総務市民課(旧地域振興課)	1	27.47
その他行政系施設	旧町長車庫	松山支所総務市民課(旧地域振興課)	1	31.00
消防施設	新橋4消防施設	松山支所総務市民課(旧地域振興課)	1	27.60
消防施設	尾野見消防施設	松山支所総務市民課(旧地域振興課)	1	137.36
その他行政系施設	建設課新橋車庫	松山支所産業建設課	1	82.56
その他行政系施設	建設課泰野車庫	松山支所産業建設課	1	174.53
庁舎等	市役所有明支所(本館・別館)	有明支所地域振興課	2	5,443.00
消防施設	第1分団消防詰所	有明支所地域振興課	1	191.69
消防施設	第2分団コミュニティ消防防災センター	有明支所地域振興課	1	247.00
消防施設	第3分団コミュニティ消防防災センター	有明支所地域振興課	1	191.69
消防施設	第4分団消防詰所	有明支所地域振興課	1	115.50
消防施設	野神消防倉庫	有明支所地域振興課	1	28.00
その他行政系施設	市役所有明支所(車庫兼倉庫棟)	有明支所地域振興課	6	531.20
消防施設	通山消防車庫	有明支所地域振興課	1	40.00

令和2年度決算「固定資産台帳」より

＜現在の利用状況＞

庁舎については多くの市民が利用する施設であり、市民サービスの中核となる施設です。本庁については、地理的優位性を生かした新しいまちづくりを推進するため、令和3年1月1日に中心市街地や志布志港に近い志布志支所に本庁機能を移転しています。

また、消防施設については、災害発生時は地域の防災拠点施設として利用されることから、安全安心な暮らしのためには欠かせないものです。

＜老朽化に関する状況＞

庁舎については多くの市民が利用する施設ですが、一部施設では老朽化による雨水の漏水、トイレの破損、空調機器の修繕が度々発生しています。消防施設については、分団施設を中心に老朽化が見受けられます。

＜コスト削減に対する現在の取組＞

職員による空調の温度管理や休憩時間の一斉消灯といった取組によって、光熱水費の削減に努めています。特に、ガスについては、設置箇所を精査することで費用を抑制することができた施設もあり、地道な取組が効果となって表れています。また、職員による日常的な施設利用の中で、目視による劣化・異常・破損箇所発見に努め、予防保全に努めています。

＜今後の方針＞

庁舎については、予防保全による長寿命化の推進に取り組むほか、照明のLED化等を推進するなどして、更なる経常的な経費の削減を図ります。

消防施設については、各消防分団と協議し、分団の理解を得ながら取り壊しが可能な施設を検討します。建替えを行う施設についても人口規模等を踏まえた適正規模となるよう検討します。

(9) 公営住宅等

中分類	施設名称	所属課	棟数	延床面積合計(m ²)
公営住宅	伊崎田団地	建設課	1	1,087.04
公営住宅	吉村住宅	建設課	3	172.80
公営住宅	肆部合住宅	建設課	4	481.39
公営住宅	山下住宅	建設課	2	122.62
公営住宅	第1押切住宅	建設課	1	190.56
公営住宅	第2押切住宅	建設課	4	251.20
公営住宅	蓬原団地	建設課	1	1,087.04
公営住宅	芝用団地	建設課	8	612.80
公営住宅	原田団地	建設課	1	869.16
公営住宅	野神小裏住宅	建設課	1	62.80
公営住宅	野神診療所隣住宅	建設課	1	59.40
公営住宅	山重団地	建設課	1	407.64
公営住宅	野神団地	建設課	1	456.00
公営住宅	有明小隣住宅	建設課	1	63.00
公営住宅	通山団地A	建設課	1	303.00
公営住宅	通山団地B	建設課	1	492.00
公営住宅	肆部合団地A	建設課	1	323.00
公営住宅	肆部合団地B	建設課	1	323.00
公営住宅	肆部合団地C	建設課	1	323.00
公営住宅	肆部合団地D	建設課	1	329.00
公営住宅	肆部合団地E	建設課	1	329.00
公営住宅	城西団地	松山支所産業建設課	5	639.86
公営住宅	西馬場団地	松山支所産業建設課	1	149.20
公営住宅	松山団地	松山支所産業建設課	16	2,285.80
公営住宅	駅跡地住宅	松山支所産業建設課	3	270.00
公営住宅	駅跡地共同住宅	松山支所産業建設課	1	216.00
公営住宅	西馬場1区住宅	松山支所産業建設課	1	92.30
公営住宅	大田尾段団地	松山支所産業建設課	8	688.00
公営住宅	馬場団地	松山支所産業建設課	13	1,522.74
公営住宅	西之原団地	松山支所産業建設課	6	789.76
公営住宅	桜山団地	松山支所産業建設課	8	1,026.58
公営住宅	京ノ峯団地	松山支所産業建設課	16	1,613.16
公営住宅	尾野見団地	松山支所産業建設課	1	420.78
公営住宅	中原団地	松山支所産業建設課	5	476.80
公営住宅	さゆり団地	松山支所産業建設課	8	923.60
公営住宅	さくら団地	松山支所産業建設課	9	551.20
公営住宅	新規就農者住宅	松山支所産業建設課	3	119.73
公営住宅	若浜住宅	志布志支所産業建設課	11	1,456.94
公営住宅	松波住宅	志布志支所産業建設課	12	1,267.22
公営住宅	寿住宅	志布志支所産業建設課	1	24.89
公営住宅	森山住宅	志布志支所産業建設課	2	99.76
公営住宅	宝満団地	志布志支所産業建設課	1	914.40
公営住宅	東町団地	志布志支所産業建設課	2	2,484.28
公営住宅	第2東町団地	志布志支所産業建設課	2	524.90
公営住宅	佐野原住宅	志布志支所産業建設課	4	481.52
公営住宅	若浜団地B棟	志布志支所産業建設課	1	407.24
公営住宅	若浜団地A棟	志布志支所産業建設課	1	497.56

中分類	施設名称	所属課	棟数	延床面積合計(㎡)
公営住宅	松波団地A棟	志布志支所産業建設課	1	457.99
公営住宅	宮脇団地B棟	志布志支所産業建設課	1	326.97
公営住宅	宮脇団地G棟	志布志支所産業建設課	1	357.85
公営住宅	宮脇団地A棟	志布志支所産業建設課	1	357.76
公営住宅	寿団地	志布志支所産業建設課	1	399.48
公営住宅	宮脇団地C棟	志布志支所産業建設課	1	119.12
公営住宅	宮脇団地E棟	志布志支所産業建設課	1	249.16
公営住宅	宮脇団地F棟	志布志支所産業建設課	1	251.19
公営住宅	宮脇団地D棟	志布志支所産業建設課	1	178.68
公営住宅	志布志小学校教員住宅校長	教育総務課	1	80.00
公営住宅	香月小学校教員住宅校長	教育総務課	1	80.00
公営住宅	香月小学校教員住宅教頭	教育総務課	1	67.00
公営住宅	安楽小学校教員住宅校長	教育総務課	1	80.00
公営住宅	安楽小学校教員住宅教頭	教育総務課	1	62.00
公営住宅	田之浦小学校教員住宅校長	教育総務課	1	80.00
公営住宅	田之浦小学校教員住宅教頭	教育総務課	1	80.00
公営住宅	森山小学校教員住宅校長	教育総務課	1	80.00
公営住宅	森山小学校教員住宅教頭	教育総務課	1	82.00
公営住宅	伊崎田小学校教員住宅	教育総務課	2	176.50
公営住宅	野神小学校教員住宅	教育総務課	1	88.44
公営住宅	通山小学校教員住宅	教育総務課	1	88.00
公営住宅	志布志中学校教員住宅校長	教育総務課	1	67.00
公営住宅	志布志中学校教員住宅教頭	教育総務課	1	82.00
公営住宅	有明中学校教員住宅	教育総務課	1	75.00
公営住宅	宇都中学校教員住宅	教育総務課	2	161.00
公営住宅	教育長住宅	教育総務課	1	109.00
公営住宅	ふれあい住宅伊崎田	教育総務課	2	123.99
公営住宅	ふれあい住宅宇都	教育総務課	2	123.99
公営住宅	潤ヶ野小学校教員住宅校長	教育総務課	1	80.00
公営住宅	潤ヶ野小学校教員住宅教頭	教育総務課	1	80.00
公営住宅	伊崎田中学校教員住宅	教育総務課	2	161.00
公営住宅	蓬原小学校教員住宅	教育総務課	2	160.50
公営住宅	有明小学校教員住宅	教育総務課	2	161.00
公営住宅	原田小学校教員住宅	教育総務課	1	73.00
公営住宅	山重小学校教員住宅	教育総務課	2	150.00
公営住宅	原田小学校教員住宅	教育総務課	1	88.00
公営住宅	有明中学校教員住宅	教育総務課	1	88.00
公営住宅	松山小学校教員住宅校長	教育総務課	1	82.60
公営住宅	松山小学校教員住宅教頭	教育総務課	1	76.08
公営住宅	泰野小学校教員住宅校長	教育総務課	1	82.60
公営住宅	泰野小学校教員住宅教頭	教育総務課	1	78.00
公営住宅	尾野見小学校教員住宅校長	教育総務課	1	82.60
公営住宅	尾野見小学校教員住宅教頭	教育総務課	1	150.87
公営住宅	松山中学校教員住宅校長	教育総務課	1	82.60
公営住宅	松山中学校教員住宅教頭	教育総務課	1	78.00

令和2年度決算「固定資産台帳」より

＜現在の利用状況＞

低所得者に対する住宅、教職員住宅、そして人口減少抑制のための定住促進住宅によって構成されます。本市人口は減少傾向にありますが、入居については一定のニーズがあります。統廃合された小中学校の教職員住宅については通常の住居として貸付を行っています。

＜老朽化に関する状況＞

市民の安全確保の観点から、住宅は常に安全な状態に保たれている必要があります。しかし、建築後30年以上経過している住宅については著しく老朽化している施設が大半であり、すでに多額の修繕費用がかかっています。本市の財政負担の観点からしてもニーズに見合った適正規模での住宅提供、計画的な建替え、修繕や改修が必要です。

＜今後の方針＞

本市で策定されている「公営住宅等長寿命化計画」に基づき、入居調整を行いながら住宅の整備（維持・改善・用途廃止）を行うことで、施設延床面積の削減を図ります。

また、老朽化した教職員住宅の一部については、平成29年度から取り壊しを行っています。

(10) 公園

中分類	施設名称	所属課	棟数	延床面積合計(㎡)
公園	しおかぜ公園	企画政策課	1	53.32
公園	蓬の郷親水公園	港湾商工課	1	40.00
公園	ダグリ岬公園(海水浴場)	港湾商工課	5	711.70
公園	宝満寺公園	港湾商工課	1	38.00
公園	ダグリ岬公園	港湾商工課	5	406.41
公園	高下谷農村公園	耕地林務水産課	3	49.50
公園	西押切公園	耕地林務水産課	1	16.40
公園	町原近隣公園	建設課	1	6.30
公園	大浜緑地	建設課	8	146.96
公園	鉄道記念公園(SL公園広場)	建設課	3	45.00
公園	大師公園	建設課	1	7.23
公園	松山城跡公園	松山支所総務市民課(旧地域振興課)	2	83.61
公園	大谷山自然公園	松山支所総務市民課(旧地域振興課)	2	19.58
公園	しおかぜ公園	生涯学習課	1	149.50
公園	泰野地区広場	松山教育支所教育分室	1	18.00
公園	志布志市京ノ峯遺跡公園	松山教育支所教育分室	1	27.00
公園	志布志市やっちく松山藩出城公園	松山教育支所教育分室	2	30.81
公園	尾野見地区運動場	松山教育支所教育分室	1	29.00
公園	通山ふれあい広場	有明教育支所教育分室	2	48.00
公園	手づくりの里公園	有明教育支所教育分室	1	90.00
公園	鉄道記念公園(旧伊崎田駅跡)	有明教育支所教育分室	3	87.00
公園	開田の里公園	有明教育支所教育分室	4	238.70
公園	庁舎前広場	有明教育支所教育分室	4	230.44

令和2年度決算「固定資産台帳」より

<現在の利用状況>

連日グラウンドゴルフが開催されるなど、市民の憩いの場、また観光拠点としても多くの方に利用されていますが、一部では利用者が減少している施設も見られます。

<老朽化に関する状況>

遊具の安全な利用など、適正管理が強く求められますが、建築から30年未満の公園についても塩害等による老朽化、遊具の老朽化が進んでいます。また、高齢者が利用する頻度が高いことから、トイレ等の洋式化やバリアフリー化を検討する必要がありますが、財政的な制約から多くの施設では実現に至っていない状況です。

<コスト削減に対する現在の取組>

職員の目視による異常・破損箇所の早期発見に努め、予防保全に努めています。節電節水に向けた取組も行っており、ソーラーパネル設置による売電収入がある公園もあります。

<今後の方針>

老朽化と利用者数の観点から、状況に応じて統合・規模の縮小も含めた検討を行います。引き続き利用する公園については、維持補修を計画的に実施し、LED化等更なる経常的な経費の削減に努めます。

また、一部の利用率が著しく低い付属施設については、撤去を含めて検討します。

(11) その他

中分類	施設名称	所属課	棟数	延床面積合計 (㎡)
その他	旧四浦小学校	財務課	6	1,058.00
その他	旧四浦小学校教員住宅校長教頭住宅	財務課	2	198.00
その他	旧四浦小学校教員住宅職員住宅	財務課	1	80.00
その他	旧田之浦中学校	財務課	7	2,737.00
その他	旧出水中学校	財務課	11	2,193.00
その他	旧出水中学校教員住宅校長	財務課	1	82.00
その他	旧出水中学校教員住宅教頭	財務課	1	80.00
その他	旧出水中学校教職員住宅	財務課	1	61.46
その他	旧四浦小教職員住宅	財務課	3	220.67
その他	旧田之浦小教職員住宅	財務課	1	60.08
その他	旧田之浦中学校教員住宅校長	財務課	1	80.00
その他	旧八野小学校	財務課	7	1,195.00
その他	旧八野小教員住宅(校長)	財務課	1	65.00
その他	麓地区駐輪駐車場	港湾商工課	1	26.00
その他	小西地区駐輪駐車場	港湾商工課	1	52.30
その他	志布志花木生産組合貸付地	耕地林務水産課	2	176.00
その他	国際の森	耕地林務水産課	2	45.76
その他	岳野山展望台	耕地林務水産課	4	93.81
その他	発電室(旧鹿児島テレコール)	耕地林務水産課	1	26.00
その他	伊勢堀墓地	志布志支所市民税務課	1	5.50
その他	中道墓地	志布志支所市民税務課	1	7.20
その他	有明町開発農業協同組合	有明支所地域振興課	2	239.61
その他	旧あおぞら農協山重出張所	有明支所地域振興課	1	52.00
その他	曾於地区介護保険組合	有明支所地域振興課	2	526.53
その他	庁舎前バス停待合所	有明支所地域振興課	1	5.40

令和2年度決算「固定資産台帳」より

<老朽化に関する状況>

これまでのいずれの施設類型にも当てはまらない施設を対象とします。建築後30年を経過した施設を中心に、著しい老朽化が見られます。

<コスト削減に対する現在の取組>

職員の目視による異常・破損箇所の早期発見に努め、予防保全に努めています。また利用者に対して、光熱水費の削減を積極的に呼びかけています。

<今後の方針>

利用状況を踏まえ、公売による処分・撤去等を含めた今後の在り方を検討します。

また、旧小中学校の学校施設は、地域との合意形成を図りながら、施設の在り方を検討します。

2 土木系施設（道路・橋りょう）

(12) 土木系公共施設（道路、橋りょう等）

<老朽化に関する状況>

本市市民の生活に欠かせないライフラインであり、道路 972 路線（実延長 771 km）、橋りょう 195 橋。トンネル 1 か所等が該当します。道路については、道路ストック総点検を実施し、ひび割れやわだち掘れの状況を把握し、随時舗装修繕等を行っています。また、橋りょうについては 30 年以上経過しているものが、全体の 60%以上にのぼります。

<コスト削減に対する現在の取組>

道路及び橋りょうの維持管理については、より財源上有利な事業を採用することで、一般財源等の抑制に取り組んでいます。また、橋りょうは、5 年に 1 度全ての橋りょうについて近接目視による定期点検を行い、異常・破損箇所の早期発見に努め、予防保全に努めています。

<今後の方針>

上記取組を引き続き実施するとともに、橋りょうについては「橋りょう長寿命化修繕計画」に従い計画的な修繕に努めます。

3 企業会計施設（上水道施設・下水道施設）

(13-1) 企業会計施設 上水道施設

<現在の利用状況>

本市市民の生活に最も欠かせないライフラインですが、中長期的には人口減少による利用者減と、それに伴う使用料収入の減が課題になります。

<老朽化に関する状況>

供用開始後 30 年以内の施設については、目立った老朽化等の問題は発生していませんが、30 年以上を経過し老朽化が確認された施設については定期的な機械装置類の更新を行っています。水道管更新については、法定耐用年数を超えるものを全て更新することは財政上の制約から難しいため、漏水の多い箇所や老朽管を重点的に更新しています。

<今後の方針>

更新の時期に合わせ、将来的に給水人口が減少した場合に備えて、施設及び管口径のダウンサイジング^{※1}を考慮した更新を実施することで、イニシャルコストやランニングコストの削減に取り組みます。また、計画的・定期的な検査やアセットマネジメント（資産管理）を行うことによって、予防保全を実施し中長期的にかかる経費の平準化に努めます。継続的なサービス提供のため、費用の圧縮と並行して使用料の適正化を検討します。

※1 ダウンサイジング … 機械設備等を小型化し、規模を縮小すること。

(13-2) 企業会計施設 下水道施設

<現在の利用状況>

上水道施設と同様、本市市民の生活に欠かせないライフラインであり、加入率は年々上昇傾向にありますが、一方で人口減少による利用者減と、それに伴う使用料収入の減も課題になっています。

<老朽化に関する状況>

供用開始後 18 年から 26 年ほどが経過しており、機械設備や電気機器類の老朽化が進んでいます。

<今後の方針>

インフラにかかわる公共施設等であり廃止は難しいものの、施設の老朽化による更新等も必要になってきているため、本市で策定した「最適整備構想」に基づき、計画的に整備していきます。併せて、将来の加入人口の減少に備え、処理能力を抑えた更新を実施することで、イニシャルコストやランニングコストの削減に取り組みます。また、継続的なサービス提供のため、費用の圧縮と並行して最適な受益者負担の在り方・使用料の適正化を検討します。

添付資料 対象施設一覧

令和2年度決算「固定資産台帳」より

大分類	中分類	施設名称	建物名称	所属課	取得年度	経過年数	延床面積(m ²)
市民文化系施設	集会施設	志布志地区公民館	公民館	生涯学習課	1973	47	352.00
市民文化系施設	集会施設	志布志地区公民館分室	公民館分室	生涯学習課	1971	49	339.00
市民文化系施設	集会施設	志布志地区公民館分室	倉庫	生涯学習課	1970	50	33.00
市民文化系施設	集会施設	安楽地区公民館	公民館	生涯学習課	1976	44	330.00
市民文化系施設	集会施設	安楽地区公民館	倉庫	生涯学習課	1982	38	7.30
市民文化系施設	集会施設	香月地区公民館	公民館	生涯学習課	1982	38	377.42
市民文化系施設	集会施設	潤ヶ野地区農業研修センター	研修センター	生涯学習課	1978	42	172.22
市民文化系施設	集会施設	八野地区農業構造改善センター	改善センター	生涯学習課	1991	29	182.18
市民文化系施設	集会施設	田之浦ふるさと交流館	ふるさと交流館	生涯学習課	2005	15	246.00
市民文化系施設	集会施設	森山地区生活改善センター	改善センター	生涯学習課	1975	45	165.02
市民文化系施設	文化施設	コミュニティセンター志布志市文化会館	ホール、集会室	生涯学習課	1976	44	3,361.71
市民文化系施設	文化施設	コミュニティセンター志布志市文化会館	陶芸実習室	生涯学習課	1983	37	70.00
市民文化系施設	文化施設	コミュニティセンター志布志市文化会館	ピアノ庫	生涯学習課	2006	14	100.00
市民文化系施設	文化施設	志布志市やっつくふれあいセンター	ホール棟・保健施設棟	松山教育支所教育分室	1996	24	3,944.23
市民文化系施設	集会施設	新橋地区公民館	公民館	松山教育支所教育分室	1972	48	354.11
市民文化系施設	集会施設	尾野見地区公民館	公民館	松山教育支所教育分室	1979	41	514.42
市民文化系施設	集会施設	泰野地区公民館	公民館	松山教育支所教育分室	1971	49	668.85
市民文化系施設	集会施設	伊崎田青少年館	青少年館	有明教育支所教育分室	1982	38	129.20
市民文化系施設	集会施設	蓬原青少年館	青少年館	有明教育支所教育分室	1980	40	267.26
市民文化系施設	集会施設	蓬原青少年館	倉庫	有明教育支所教育分室	1980	40	34.02
市民文化系施設	集会施設	原田青少年館	青少年館	有明教育支所教育分室	1980	40	139.50
市民文化系施設	集会施設	原田青少年館	倉庫	有明教育支所教育分室	1980	40	32.80
市民文化系施設	集会施設	野神青少年館	青少年館	有明教育支所教育分室	1980	40	215.04
市民文化系施設	集会施設	野神青少年館	倉庫	有明教育支所教育分室	1980	40	33.62
市民文化系施設	集会施設	山重青少年館	青少年館	有明教育支所教育分室	1980	40	142.80
市民文化系施設	集会施設	山重青少年館	倉庫	有明教育支所教育分室	1980	40	33.62
市民文化系施設	集会施設	有明青少年館	青少年館	有明教育支所教育分室	1980	40	170.32
市民文化系施設	集会施設	有明青少年館	倉庫	有明教育支所教育分室	1980	40	32.00
市民文化系施設	集会施設	通山青少年館	青少年館	有明教育支所教育分室	1980	40	132.20
市民文化系施設	集会施設	通山青少年館	倉庫	有明教育支所教育分室	1980	40	32.80
市民文化系施設	集会施設	有明青年団事務所	青年団事務所	有明教育支所教育分室	1980	40	32.34
市民文化系施設	集会施設	有明青年団事務所	青年団事務所	有明教育支所教育分室	1980	40	102.18
市民文化系施設	集会施設	有明青年団事務所	青年団事務所	有明教育支所教育分室	1980	40	48.00
市民文化系施設	集会施設	川西地区公民館	南トイ	有明教育支所教育分室	1980	40	16.00
市民文化系施設	集会施設	川西地区公民館	南側休憩所	有明教育支所教育分室	1980	40	14.00
市民文化系施設	集会施設	川西地区公民館	研修センター(本館)	有明教育支所教育分室	1980	40	363.00
市民文化系施設	集会施設	川西地区公民館	倉庫(本館)	有明教育支所教育分室	1980	40	37.00
市民文化系施設	集会施設	川西地区公民館	北トイ	有明教育支所教育分室	1980	40	32.00
市民文化系施設	集会施設	川西地区公民館	北側休憩所	有明教育支所教育分室	1980	40	14.00
市民文化系施設	集会施設	有明地区公民館	公民館	有明教育支所教育分室	1984	36	1,287.30
市民文化系施設	集会施設	伊崎田地区公民館	公民館	有明教育支所教育分室	1982	38	182.60
社会教育系施設	博物館等	志布志市民俗資料収蔵庫	収蔵倉庫	生涯学習課	1974	46	434.00
社会教育系施設	博物館等	志布志市民俗資料収蔵庫	収蔵倉庫	生涯学習課	1974	46	8.00
社会教育系施設	博物館等	志布志市民俗資料収蔵庫	収蔵倉庫	生涯学習課	1975	45	58.00
社会教育系施設	博物館等	志布志市民俗資料収蔵庫	収蔵倉庫	生涯学習課	1977	43	32.00
社会教育系施設	博物館等	市指定建造物山中氏邸	主屋	生涯学習課	2005	15	375.97
社会教育系施設	博物館等	市指定建造物山中氏邸	倉庫	生涯学習課	2005	15	128.00
社会教育系施設	博物館等	市指定建造物山中氏邸	土蔵①	生涯学習課	2005	15	52.80
社会教育系施設	博物館等	市指定建造物山中氏邸	土蔵②	生涯学習課	2005	15	69.85
社会教育系施設	博物館等	志布志埋蔵文化財センター	整理作業室棟	生涯学習課	1968	26	226.27
社会教育系施設	博物館等	志布志埋蔵文化財センター	展示室棟	生涯学習課	2012	8	134.00
社会教育系施設	博物館等	志布志埋蔵文化財センター倉庫	埋文倉庫	生涯学習課	2000	20	140.60
社会教育系施設	博物館等	国指定名勝福山氏庭園	居宅 主屋	生涯学習課	-	-	133.88
社会教育系施設	博物館等	国指定名勝福山氏庭園	釜屋	生涯学習課	-	-	3.96
社会教育系施設	博物館等	国指定名勝福山氏庭園	隠居建物	生涯学習課	-	-	50.24
社会教育系施設	博物館等	国指定名勝福山氏庭園	土蔵	生涯学習課	-	-	22.14
社会教育系施設	博物館等	国指定名勝福山氏庭園	板蔵	生涯学習課	-	-	39.66
社会教育系施設	博物館等	国指定名勝福山氏庭園	味噌蔵	生涯学習課	-	-	26.44
社会教育系施設	博物館等	国指定名勝天水氏庭園	居宅 主屋	生涯学習課	-	-	223.09
社会教育系施設	博物館等	国指定名勝天水氏庭園	隠居建物	生涯学習課	-	-	41.27
社会教育系施設	博物館等	木下氏庭園	居宅2 井戸	生涯学習課	-	-	129.74
社会教育系施設	博物館等	松山歴史民俗資料館	民俗資料館	松山教育支所教育分室	1981	39	328.59
社会教育系施設	博物館等	有明農業歴史資料館	管理・伝承・展示棟	有明教育支所教育分室	2002	18	775.25
社会教育系施設	博物館等	有明農業歴史資料館	体験館	有明教育支所教育分室	2002	18	293.71
社会教育系施設	図書館	志布志市立図書館	志布志市立図書館	図書館	1997	23	1,278.71
社会教育系施設	図書館	志ふれあい交流館	志ふれあい交流館	図書館	2013	7	209.04
スポーツ・レクリエーション系施設	保養施設	国民宿舎ボルベリアダグリ	国民宿舎	港湾商工課	1999	21	5,200.41
スポーツ・レクリエーション系施設	保養施設	蓬の郷民宿村	トイ	港湾商工課	2002	18	17.00
スポーツ・レクリエーション系施設	レクリエーション施設・観光施設	蓬の郷ふれあい交流センター	本館	港湾商工課	1994	26	1,832.00
スポーツ・レクリエーション系施設	レクリエーション施設・観光施設	蓬の郷ふれあい交流センター	北倉庫	港湾商工課	1994	26	27.00
スポーツ・レクリエーション系施設	レクリエーション施設・観光施設	蓬の郷バターゴルフ場	総合案内所	港湾商工課	2002	18	33.00
スポーツ・レクリエーション系施設	レクリエーション施設・観光施設	蓬の郷バターゴルフ場	トイ	港湾商工課	2002	18	12.00
スポーツ・レクリエーション系施設	レクリエーション施設・観光施設	志布志駅舎	総合案内所	港湾商工課	2008	9	26.00
スポーツ・レクリエーション系施設	レクリエーション施設・観光施設	志布志駅舎	トイレ・待合所	港湾商工課	1988	32	24.00
スポーツ・レクリエーション系施設	レクリエーション施設・観光施設	志布志駅舎	倉庫	港湾商工課	1988	32	62.00
スポーツ・レクリエーション系施設	スポーツ施設	志布志運動公園陸上競技場	管理棟	生涯学習課	1995	25	256.49
スポーツ・レクリエーション系施設	スポーツ施設	志布志運動公園陸上競技場	管理棟前トイレ	生涯学習課	1996	24	26.20
スポーツ・レクリエーション系施設	スポーツ施設	志布志運動公園陸上競技場	駐車場側トイレ	生涯学習課	2008	12	47.50

大分類	中分類	施設名称	建物名称	所属課	取得年度	経過年数	延床面積(㎡)
スポーツ・レクリエーション系施設	スポーツ施設	志布志運動公園	運動公園管理倉庫	生涯学習課	2007	13	52.00
スポーツ・レクリエーション系施設	スポーツ施設	志布志運動公園	体育館	生涯学習課	1985	35	4,662.00
スポーツ・レクリエーション系施設	スポーツ施設	志布志運動公園	武道館	生涯学習課	1988	32	927.00
スポーツ・レクリエーション系施設	スポーツ施設	志布志運動公園	弓道場	生涯学習課	1990	30	354.15
スポーツ・レクリエーション系施設	スポーツ施設	志布志運動公園	相撲場	生涯学習課	1997	23	196.00
スポーツ・レクリエーション系施設	スポーツ施設	志布志運動公園	更衣室	生涯学習課	1988	32	24.00
スポーツ・レクリエーション系施設	スポーツ施設	志布志運動公園	掲揚台トイレ	生涯学習課	2010	10	31.90
スポーツ・レクリエーション系施設	スポーツ施設	志布志運動公園	ふれあい広場トイレ	生涯学習課	2006	14	41.50
スポーツ・レクリエーション系施設	スポーツ施設	志布志運動公園	ふれあい広場トイレ(西側)	生涯学習課	2010	10	38.35
スポーツ・レクリエーション系施設	スポーツ施設	志布志運動公園	ふれあい広場倉庫	生涯学習課	2012	8	49.68
スポーツ・レクリエーション系施設	スポーツ施設	志布志運動公園	志布志運動公園ふれあい広場受付所	生涯学習課	2018	2	35.00
スポーツ・レクリエーション系施設	スポーツ施設	志布志運動公園屋内温水プール	室内温水プール	生涯学習課	1992	28	1,312.85
スポーツ・レクリエーション系施設	スポーツ施設	城山総合公園	体育館	松山教育支所教育分室	1987	33	2,543.00
スポーツ・レクリエーション系施設	スポーツ施設	城山総合公園	陸上競技場トイレ	松山教育支所教育分室	1983	37	31.00
スポーツ・レクリエーション系施設	スポーツ施設	城山総合公園	中央トイレ	松山教育支所教育分室	1988	32	64.00
スポーツ・レクリエーション系施設	スポーツ施設	城山総合公園	陸上競技場倉庫	松山教育支所教育分室	1984	36	56.00
スポーツ・レクリエーション系施設	スポーツ施設	城山総合公園	体育館倉庫	松山教育支所教育分室	1987	33	44.00
スポーツ・レクリエーション系施設	スポーツ施設	城山総合公園	多目的グラウンド倉庫	松山教育支所教育分室	1984	36	36.00
スポーツ・レクリエーション系施設	スポーツ施設	城山総合公園	陸上競技場放送室	松山教育支所教育分室	1984	36	5.00
スポーツ・レクリエーション系施設	スポーツ施設	城山総合公園	プール管理事務所	松山教育支所教育分室	1985	35	200.00
スポーツ・レクリエーション系施設	スポーツ施設	城山総合公園	プール機械室	松山教育支所教育分室	1985	35	30.00
スポーツ・レクリエーション系施設	スポーツ施設	城山総合公園	北あづまや	松山教育支所教育分室	1985	35	58.00
スポーツ・レクリエーション系施設	スポーツ施設	城山総合公園	南あづまや	松山教育支所教育分室	1985	35	16.00
スポーツ・レクリエーション系施設	スポーツ施設	城山総合公園	パーコラ	松山教育支所教育分室	1985	35	27.00
スポーツ・レクリエーション系施設	スポーツ施設	城山総合公園	児童広場便所	松山教育支所教育分室	1984	36	27.07
スポーツ・レクリエーション系施設	スポーツ施設	城山総合公園	休養広場便所	松山教育支所教育分室	1989	31	34.32
スポーツ・レクリエーション系施設	スポーツ施設	城山総合公園	多目的広場便所	松山教育支所教育分室	1997	23	27.30
スポーツ・レクリエーション系施設	スポーツ施設	有明総合体育館	総合体育館	有明教育支所教育分室	1980	40	3,840.00
スポーツ・レクリエーション系施設	スポーツ施設	有明B&G海洋センター	プール施設	有明教育支所教育分室	1989	31	1,013.00
スポーツ・レクリエーション系施設	スポーツ施設	有明弓道場	弓道場	有明教育支所教育分室	1980	40	85.00
スポーツ・レクリエーション系施設	スポーツ施設	市民グラウンド	トイレ	有明教育支所教育分室	1980	40	40.00
スポーツ・レクリエーション系施設	スポーツ施設	市民グラウンド	倉庫	有明教育支所教育分室	1980	40	28.00
スポーツ・レクリエーション系施設	スポーツ施設	市民グラウンド	観覧席	有明教育支所教育分室	1989	31	148.00
スポーツ・レクリエーション系施設	スポーツ施設	市民グラウンド	トイレ	有明教育支所教育分室	2019	1	52.96
スポーツ・レクリエーション系施設	スポーツ施設	有明野球場	観覧席	有明教育支所教育分室	1989	31	256.00
スポーツ・レクリエーション系施設	スポーツ施設	有明野球場	トイレ	有明教育支所教育分室	1989	31	28.00
スポーツ・レクリエーション系施設	スポーツ施設	有明野球場	トイレ	有明教育支所教育分室	1989	31	28.00
スポーツ・レクリエーション系施設	スポーツ施設	海洋クラブ艇庫	カヌー倉庫	有明教育支所教育分室	1989	31	56.00
産業系施設	産業系施設	有明家畜指導センター	事務所	農政畜産課(旧畜産課)	1984	36	127.00
産業系施設	産業系施設	有明家畜指導センター	牛係留所	農政畜産課(旧畜産課)	1984	36	968.00
産業系施設	産業系施設	有明家畜指導センター	豚係留所	農政畜産課(旧畜産課)	1984	36	160.00
産業系施設	産業系施設	有明家畜指導センター	堆肥舎	農政畜産課(旧畜産課)	1984	36	6.00
産業系施設	産業系施設	有明家畜指導センター	堆肥舎	農政畜産課(旧畜産課)	1984	36	6.00
産業系施設	産業系施設	有明家畜指導センター	倉庫	農政畜産課(旧畜産課)	1984	36	27.00
産業系施設	産業系施設	有明家畜指導センター	便所	農政畜産課(旧畜産課)	1984	36	12.00
産業系施設	産業系施設	有明家畜指導センター	雨天審査場	農政畜産課(旧畜産課)	2007	13	200.00
産業系施設	産業系施設	志布志農業管理センター	倉庫・物置	農政畜産課(旧農政課)	1976	44	109.52
産業系施設	産業系施設	志布志農業管理センター	倉庫・物置	農政畜産課(旧農政課)	1976	44	109.52
産業系施設	産業系施設	志布志農業管理センター	農機具格納庫	農政畜産課(旧農政課)	1979	41	84.48
産業系施設	産業系施設	防疫倉庫	防疫倉庫	有明支所地域振興課	1992	28	461.21
産業系施設	産業系施設	畑かん資材倉庫	畑かん資材倉庫	農政畜産課(旧農政課)	1993	10	61.33
産業系施設	産業系施設	やちちく倉庫	やちちく倉庫	松山支所総務市民課(旧地域振興課)	1968	52	215.01
産業系施設	産業系施設	新やちちく倉庫	新やちちく倉庫	松山支所総務市民課(旧地域振興課)	2011	9	345.00
産業系施設	産業系施設	松山家畜指導センター	牛繋留所	松山支所産業建設課	1987	33	1,232.56
産業系施設	産業系施設	松山家畜指導センター	事務所	松山支所産業建設課	1987	33	50.54
産業系施設	産業系施設	松山家畜指導センター	便所	松山支所産業建設課	1987	33	18.90
産業系施設	産業系施設	松山家畜指導センター	堆肥舎	松山支所産業建設課	1987	33	10.00
産業系施設	産業系施設	松山家畜指導センター	豚繋留所	松山支所産業建設課	1987	33	218.48
産業系施設	産業系施設	松山家畜指導センター	雨天審査場	松山支所産業建設課	2010	10	130.90
産業系施設	産業系施設	松山農業管理センター	事務所及び車庫	松山支所産業建設課	1992	28	331.45
産業系施設	産業系施設	松山農業管理センター	車庫	松山支所産業建設課	2004	16	192.00
産業系施設	産業系施設	松山農業管理センター	車庫	松山支所産業建設課	1992	28	58.71
産業系施設	産業系施設	松山農業管理センター	車庫	松山支所産業建設課	1990	30	48.14
産業系施設	産業系施設	松山農産加工センター	松山農産加工センター	松山支所産業建設課	1985	35	210.99
産業系施設	産業系施設	松山新規就農者研修施設(作業棟)	作業所・車庫、会議室	松山支所産業建設課	2002	18	62.42
産業系施設	産業系施設	やちちく松山藩西馬場陣屋	西馬場陣屋	松山支所産業建設課	1996	24	149.81
産業系施設	産業系施設	やちちく松山藩河床陣屋	河床陣屋	松山支所産業建設課	1995	25	150.53
産業系施設	産業系施設	やちちくふるさと村	農産物等販売所(本館)	松山支所産業建設課	1995	25	482.08
産業系施設	産業系施設	やちちくふるさと村	格納庫	松山支所産業建設課	1996	24	106.00
産業系施設	産業系施設	やちちくふるさと村	事務所、休憩室、冷蔵庫等	松山支所産業建設課	1996	24	81.00
産業系施設	産業系施設	やちちくふるさと村	宿泊施設(簡易宿所)	松山支所産業建設課	1996	24	156.00
産業系施設	産業系施設	やちちくふるさと村	宿泊施設(簡易宿所)	松山支所産業建設課	1998	22	78.00
産業系施設	産業系施設	やちちくふるさと村	公園休憩所	松山支所産業建設課	1997	23	12.90
産業系施設	産業系施設	やちちくふるさと村	鉄骨ビルハウZ1	松山支所産業建設課	1997	23	827.80
産業系施設	産業系施設	やちちくふるさと村	鉄骨ビルハウZ2	松山支所産業建設課	1997	23	827.80
産業系施設	産業系施設	やちちくふるさと村	鉄骨ビルハウZ3	松山支所産業建設課	1997	23	25.68
産業系施設	産業系施設	やちちくふるさと村	倉庫	松山支所産業建設課	1997	23	21.66
産業系施設	産業系施設	志布志家畜指導センター	雨天審査場	志布志支所産業建設課	2004	16	89.00
産業系施設	産業系施設	志布志家畜指導センター	事務所	志布志支所産業建設課	1971	49	20.00
産業系施設	産業系施設	志布志家畜指導センター	便所	志布志支所産業建設課	1971	49	4.00
産業系施設	産業系施設	志布志家畜指導センター	便所	志布志支所産業建設課	1980	40	8.50
産業系施設	産業系施設	志布志家畜指導センター	倉庫・審査場上屋	志布志支所産業建設課	1971	49	94.00
産業系施設	産業系施設	志布志家畜指導センター	牛係留所1	志布志支所産業建設課	1980	40	96.28
産業系施設	産業系施設	志布志家畜指導センター	牛係留所2	志布志支所産業建設課	1980	40	96.28
産業系施設	産業系施設	志布志家畜指導センター	牛係留所3	志布志支所産業建設課	1980	40	96.28
産業系施設	産業系施設	志布志家畜指導センター	牛係留所4	志布志支所産業建設課	1980	40	96.28

大分類	中分類	施設名称	建物名称	所属課	取得年度	経過年数	延床面積(㎡)
産業系施設	産業系施設	研修生滞在施設	研修生滞在施設	志布志支所産業建設課	1997	23	76.18
産業系施設	産業系施設	帖五区農産加工研修センター	本館	志布志支所産業建設課	1992	28	227.72
産業系施設	産業系施設	上田之浦山村研修センター	研修センター	志布志支所産業建設課	1984	36	149.05
産業系施設	産業系施設	志布志新規就農者研修施設(休耕所兼倉庫)	倉庫兼休息室	農政畜産課(旧農政課)	1997	23	66.00
学校教育系施設	学校	松山小学校	校舎	教育総務課	1965	55	1,945.00
学校教育系施設	学校	松山小学校	倉庫	教育総務課	1965	55	83.00
学校教育系施設	学校	松山小学校	屋内運動場	教育総務課	1981	39	680.00
学校教育系施設	学校	松山小学校	便所	教育総務課	1981	39	84.00
学校教育系施設	学校	松山小学校	更衣室	教育総務課	1969	51	25.00
学校教育系施設	学校	松山小学校	倉庫	教育総務課	1969	51	26.00
学校教育系施設	学校	松山小学校	プール付属室	教育総務課	2004	16	53.00
学校教育系施設	学校	松山小学校	倉庫	教育総務課	1986	34	21.00
学校教育系施設	学校	松山小学校	放送室	教育総務課	1998	22	10.00
学校教育系施設	学校	泰野小学校	校舎	教育総務課	1965	55	1,112.00
学校教育系施設	学校	泰野小学校	屋内運動場	教育総務課	1978	42	613.00
学校教育系施設	学校	泰野小学校	管理棟	教育総務課	1978	42	234.00
学校教育系施設	学校	泰野小学校	便所	教育総務課	1978	42	75.00
学校教育系施設	学校	泰野小学校	倉庫	教育総務課	1966	54	12.00
学校教育系施設	学校	泰野小学校	倉庫	教育総務課	1968	52	26.00
学校教育系施設	学校	泰野小学校	更衣室	教育総務課	1968	52	24.00
学校教育系施設	学校	泰野小学校	コンテナ室	教育総務課	1991	29	66.00
学校教育系施設	学校	泰野小学校	特別教室棟	教育総務課	1994	26	393.00
学校教育系施設	学校	泰野小学校	プール付属室	教育総務課	1998	22	50.00
学校教育系施設	学校	尾野見小学校	校舎	教育総務課	1969	51	1,277.00
学校教育系施設	学校	尾野見小学校	管理棟	教育総務課	1993	27	342.00
学校教育系施設	学校	尾野見小学校	屋内運動場	教育総務課	1977	43	613.00
学校教育系施設	学校	尾野見小学校	便所	教育総務課	1977	43	74.00
学校教育系施設	学校	尾野見小学校	管理棟	教育総務課	1977	43	91.00
学校教育系施設	学校	尾野見小学校	放送室	教育総務課	1974	46	12.00
学校教育系施設	学校	尾野見小学校	コンテナ室	教育総務課	1991	29	66.00
学校教育系施設	学校	尾野見小学校	プール付属室	教育総務課	1998	22	70.00
学校教育系施設	学校	志布志小学校	管理教室棟	教育総務課	1958	62	1,428.00
学校教育系施設	学校	志布志小学校	放送室	教育総務課	1969	51	4.00
学校教育系施設	学校	志布志小学校	校舎16	教育総務課	1981	39	1,322.00
学校教育系施設	学校	志布志小学校	倉庫・図工室	教育総務課	1981	39	33.00
学校教育系施設	学校	志布志小学校	校舎18	教育総務課	1981	39	1,286.00
学校教育系施設	学校	志布志小学校	トイレ	教育総務課	1982	38	45.00
学校教育系施設	学校	志布志小学校	トイレ	教育総務課	1991	29	19.00
学校教育系施設	学校	志布志小学校	屋内運動場	教育総務課	1992	28	919.00
学校教育系施設	学校	志布志小学校	倉庫	教育総務課	1993	27	37.00
学校教育系施設	学校	志布志小学校	プール付属室	教育総務課	1993	27	69.00
学校教育系施設	学校	志布志小学校	コンテナ室	教育総務課	1994	26	41.00
学校教育系施設	学校	香月小学校	管理教室棟	教育総務課	1990	30	1,645.00
学校教育系施設	学校	香月小学校	教室棟	教育総務課	1956	64	906.00
学校教育系施設	学校	香月小学校	プール付属室	教育総務課	1966	54	60.00
学校教育系施設	学校	香月小学校	倉庫	教育総務課	1985	35	37.00
学校教育系施設	学校	香月小学校	特別教室棟	教育総務課	1985	35	734.00
学校教育系施設	学校	香月小学校	多目的教室	教育総務課	1990	30	285.00
学校教育系施設	学校	香月小学校	トイレ	教育総務課	1990	30	96.00
学校教育系施設	学校	香月小学校	校舎	教育総務課	1990	30	96.00
学校教育系施設	学校	香月小学校	倉庫	教育総務課	1994	26	40.00
学校教育系施設	学校	香月小学校	屋内運動場	教育総務課	1995	25	919.00
学校教育系施設	学校	潤ヶ野小学校	校舎	教育総務課	1979	41	1,365.00
学校教育系施設	学校	潤ヶ野小学校	屋内運動場	教育総務課	1971	49	350.00
学校教育系施設	学校	潤ヶ野小学校	プール付属室	教育総務課	1975	45	40.00
学校教育系施設	学校	潤ヶ野小学校	トイレ	教育総務課	1987	33	10.00
学校教育系施設	学校	安楽小学校	倉庫	教育総務課	1971	49	34.00
学校教育系施設	学校	安楽小学校	校舎	教育総務課	1976	44	598.00
学校教育系施設	学校	安楽小学校	屋内運動場	教育総務課	1997	23	894.00
学校教育系施設	学校	安楽小学校	放送室	教育総務課	1984	36	6.00
学校教育系施設	学校	安楽小学校	プール付属室	教育総務課	1988	32	69.00
学校教育系施設	学校	安楽小学校	校舎	教育総務課	1993	27	1,472.00
学校教育系施設	学校	安楽小学校	コンテナ室	教育総務課	1989	31	55.00
学校教育系施設	学校	安楽小学校	倉庫	教育総務課	1991	29	20.00
学校教育系施設	学校	田之浦小学校	校舎4	教育総務課	1962	58	116.00
学校教育系施設	学校	田之浦小学校	校舎5	教育総務課	1964	56	251.00
学校教育系施設	学校	田之浦小学校	倉庫	教育総務課	1970	50	20.00
学校教育系施設	学校	田之浦小学校	郷土館	教育総務課	1949	71	50.00
学校教育系施設	学校	田之浦小学校	屋内運動場	教育総務課	1973	47	350.00
学校教育系施設	学校	田之浦小学校	管理特別教室棟	教育総務課	1978	42	1,016.00
学校教育系施設	学校	森山小学校	管理特別教室棟	教育総務課	1965	55	828.00
学校教育系施設	学校	森山小学校	便所	教育総務課	1964	56	23.00
学校教育系施設	学校	森山小学校	屋内運動場	教育総務課	1977	43	380.00
学校教育系施設	学校	森山小学校	便所	教育総務課	1977	43	2.00
学校教育系施設	学校	森山小学校	プール付属室	教育総務課	1982	38	16.00
学校教育系施設	学校	森山小学校	多目的教室	教育総務課	1995	25	40.00
学校教育系施設	学校	森山小学校	倉庫	教育総務課	2001	19	64.00
学校教育系施設	学校	伊崎田小学校	校舎	教育総務課	1964	56	1,582.00
学校教育系施設	学校	伊崎田小学校	トイレ	教育総務課	1979	41	62.00
学校教育系施設	学校	伊崎田小学校	屋内運動場	教育総務課	1979	41	659.00
学校教育系施設	学校	伊崎田小学校	倉庫	教育総務課	1997	23	43.00
学校教育系施設	学校	伊崎田小学校	更衣室	教育総務課	1997	23	16.00
学校教育系施設	学校	伊崎田小学校	トイレ	教育総務課	1999	21	10.00

大分類	中分類	施設名称	建物名称	所属課	取得年度	経過年数	延床面積(㎡)
学校教育施設	学校	蓬原小学校	屋内運動場	教育総務課	1984	36	840.00
学校教育施設	学校	蓬原小学校	校舎	教育総務課	1994	26	2,232.00
学校教育施設	学校	蓬原小学校	倉庫	教育総務課	1994	26	50.00
学校教育施設	学校	蓬原小学校	トイレ	教育総務課	2006	14	25.00
学校教育施設	学校	野神小学校	校舎	教育総務課	1960	60	1,045.00
学校教育施設	学校	野神小学校	屋内運動場	教育総務課	1989	31	1,000.00
学校教育施設	学校	野神小学校	特別教室管理棟	教育総務課	1991	29	926.00
学校教育施設	学校	野神小学校	倉庫	教育総務課	1997	23	43.00
学校教育施設	学校	野神小学校	倉庫	教育総務課	1993	27	24.00
学校教育施設	学校	野神小学校	プール付属室	教育総務課	1999	21	12.00
学校教育施設	学校	野神小学校	トイレ	教育総務課	1999	21	17.00
学校教育施設	学校	野神小学校	校舎	教育総務課	2020	0	24.64
学校教育施設	学校	有明小学校	校舎	教育総務課	1964	56	976.00
学校教育施設	学校	有明小学校	プール付属室	教育総務課	1974	46	16.00
学校教育施設	学校	有明小学校	プール付属室	教育総務課	1974	46	16.00
学校教育施設	学校	有明小学校	プール付属室	教育総務課	1974	46	9.00
学校教育施設	学校	有明小学校	特別教室棟	教育総務課	1990	30	1,015.00
学校教育施設	学校	有明小学校	倉庫	教育総務課	1991	29	50.00
学校教育施設	学校	有明小学校	屋内運動場	教育総務課	1996	24	1,032.00
学校教育施設	学校	通山小学校	校舎9	教育総務課	1965	55	338.00
学校教育施設	学校	通山小学校	プール付属室	教育総務課	1973	47	16.00
学校教育施設	学校	通山小学校	倉庫	教育総務課	1975	45	40.00
学校教育施設	学校	通山小学校	プール付属室	教育総務課	1976	44	12.00
学校教育施設	学校	通山小学校	管理棟	教育総務課	1979	41	991.00
学校教育施設	学校	通山小学校	校舎21	教育総務課	1979	41	360.00
学校教育施設	学校	通山小学校	トイレ	教育総務課	1980	40	9.00
学校教育施設	学校	通山小学校	倉庫	教育総務課	1980	40	40.00
学校教育施設	学校	通山小学校	屋内運動場	教育総務課	1987	33	1,000.00
学校教育施設	学校	通山小学校	校舎21	教育総務課	1991	29	411.00
学校教育施設	学校	通山小学校	トイレ	教育総務課	1995	25	11.00
学校教育施設	学校	原田小学校	校舎	教育総務課	1974	46	1,083.00
学校教育施設	学校	原田小学校	トイレ	教育総務課	1974	46	42.00
学校教育施設	学校	原田小学校	プール付属室	教育総務課	1974	46	9.00
学校教育施設	学校	原田小学校	倉庫	教育総務課	1976	44	15.00
学校教育施設	学校	原田小学校	屋内運動場	教育総務課	1988	32	1,000.00
学校教育施設	学校	原田小学校	倉庫	教育総務課	1995	25	43.00
学校教育施設	学校	原田小学校	プール付属室	教育総務課	1998	22	25.00
学校教育施設	学校	原田小学校	倉庫	教育総務課	1998	22	8.00
学校教育施設	学校	原田小学校	放送室	教育総務課	1974	46	4.00
学校教育施設	学校	原田小学校	倉庫	教育総務課	2003	17	18.00
学校教育施設	学校	原田小学校	特別教室棟	教育総務課	2005	15	350.00
学校教育施設	学校	山重小学校	倉庫	教育総務課	1968	52	60.00
学校教育施設	学校	山重小学校	便所	教育総務課	1981	39	9.00
学校教育施設	学校	山重小学校	屋内運動場	教育総務課	1981	39	700.00
学校教育施設	学校	山重小学校	校舎	教育総務課	2000	20	2,695.00
学校教育施設	学校	山重小学校	倉庫	教育総務課	1999	21	50.00
学校教育施設	学校	山重小学校	プール付属室	教育総務課	1999	21	76.00
学校教育施設	学校	松山中学校	校舎	教育総務課	1963	57	1,752.00
学校教育施設	学校	松山中学校	特別教室棟2	教育総務課	1964	56	329.00
学校教育施設	学校	松山中学校	特別教室棟3	教育総務課	1966	54	440.00
学校教育施設	学校	松山中学校	屋内運動場	教育総務課	1970	50	661.00
学校教育施設	学校	松山中学校	武道館	教育総務課	1978	42	350.00
学校教育施設	学校	松山中学校	特別教室棟7	教育総務課	1979	41	226.00
学校教育施設	学校	松山中学校	トイレ	教育総務課	1979	41	95.00
学校教育施設	学校	松山中学校	プール付属室	教育総務課	1971	49	50.00
学校教育施設	学校	松山中学校	倉庫	教育総務課	1968	52	26.00
学校教育施設	学校	松山中学校	便所	教育総務課	2002	18	12.00
学校教育施設	学校	松山中学校	トイレ	教育総務課	2015	5	36.10
学校教育施設	学校	志布志中学校	校舎5	教育総務課	1951	69	2,084.00
学校教育施設	学校	志布志中学校	倉庫	教育総務課	1964	56	26.00
学校教育施設	学校	志布志中学校	特別教室棟	教育総務課	1979	41	701.00
学校教育施設	学校	志布志中学校	武道館	教育総務課	1979	41	352.00
学校教育施設	学校	志布志中学校	倉庫	教育総務課	1980	40	31.00
学校教育施設	学校	志布志中学校	倉庫	教育総務課	1981	39	45.00
学校教育施設	学校	志布志中学校	トイレ	教育総務課	1986	34	55.00
学校教育施設	学校	志布志中学校	部室	教育総務課	1987	33	88.00
学校教育施設	学校	志布志中学校	屋内運動場	教育総務課	1987	33	1,422.00
学校教育施設	学校	志布志中学校	下足室、倉庫	教育総務課	1989	31	203.00
学校教育施設	学校	志布志中学校	プール付属室	教育総務課	1989	31	62.00
学校教育施設	学校	志布志中学校	プール付属室	教育総務課	1991	29	13.00
学校教育施設	学校	志布志中学校	校舎35	教育総務課	1991	29	989.00
学校教育施設	学校	志布志中学校	管理教室棟	教育総務課	2001	19	1,440.00
学校教育施設	学校	有明中学校	特別教室棟	教育総務課	1962	58	633.00
学校教育施設	学校	有明中学校	部室	教育総務課	1972	48	24.00
学校教育施設	学校	有明中学校	倉庫	教育総務課	1972	48	33.00
学校教育施設	学校	有明中学校	トイレ	教育総務課	1973	47	16.00
学校教育施設	学校	有明中学校	更衣室	教育総務課	1973	47	24.00
学校教育施設	学校	有明中学校	校舎	教育総務課	1986	34	1,628.00
学校教育施設	学校	有明中学校	倉庫	教育総務課	1989	31	12.00
学校教育施設	学校	有明中学校	トイレ	教育総務課	1995	25	18.00
学校教育施設	学校	有明中学校	屋内運動場	教育総務課	1998	22	1,407.00

大分類	中分類	施設名称	建物名称	所属課	取得年度	経過年数	延床面積(m ²)
学校教育施設	学校	宇都中学校	トイレ	教育総務課	1977	43	12.00
学校教育施設	学校	宇都中学校	屋内運動場	教育総務課	1981	39	780.00
学校教育施設	学校	宇都中学校	校舎	教育総務課	1993	27	3,564.00
学校教育施設	学校	宇都中学校	倉庫	教育総務課	1993	27	50.00
学校教育施設	学校	宇都中学校	倉庫	教育総務課	1993	27	50.00
学校教育施設	学校	宇都中学校	倉庫	教育総務課	1993	27	50.00
学校教育施設	学校	宇都中学校	トイレ	教育総務課	1995	25	18.00
学校教育施設	学校	宇都中学校	プール付属室	教育総務課	2001	19	74.00
学校教育施設	学校	宇都中学校	倉庫	教育総務課	2005	15	60.00
学校教育施設	学校	宇都中学校	倉庫	教育総務課	2017	3	53.00
学校教育施設	学校	伊崎田中学校	トイレ	教育総務課	1950	70	21.00
学校教育施設	学校	伊崎田中学校	トイレ	教育総務課	1947	73	20.00
学校教育施設	学校	伊崎田中学校	屋内運動場	教育総務課	1968	52	602.00
学校教育施設	学校	伊崎田中学校	倉庫	教育総務課	1970	50	27.00
学校教育施設	学校	伊崎田中学校	校舎	教育総務課	1980	40	1,241.00
学校教育施設	学校	伊崎田中学校	校舎14(特別教室棟)	教育総務課	1980	40	365.00
学校教育施設	学校	伊崎田中学校	プール付属室	教育総務課	1982	38	53.00
学校教育施設	学校	伊崎田中学校	倉庫	教育総務課	1990	30	32.00
学校教育施設	学校	伊崎田中学校	トイレ	教育総務課	1995	25	18.00
学校教育施設	学校	伊崎田中学校	倉庫	教育総務課	2000	20	40.00
学校教育施設	学校	伊崎田中学校	校舎(特別教室棟)	教育総務課	2018	2	995.70
学校教育施設	その他教育施設	旧松山学校給食センター跡地	給食センター	松山支所総務市民課(旧地域振興課)	1989	31	373.15
学校教育施設	その他教育施設	志布志市立学校給食センター	給食センター	給食センター	2008	12	2,148.00
子育て支援施設	幼児・児童施設	志布志市子育て支援センター	乳幼児室及び事務所	福祉課	2003	17	109.00
子育て支援施設	幼稚園・保育園	山重幼稚園	園舎	教育総務課	1999	21	266.00
保健・福祉施設	その他社会福祉施設	健康ふれあいプラザ	本館	福祉課	1990	30	1,646.40
保健・福祉施設	その他社会福祉施設	健康ふれあいプラザ	給食棟	福祉課	1990	30	150.00
保健・福祉施設	その他社会福祉施設	健康ふれあいプラザ	車庫	福祉課	1990	30	132.40
保健・福祉施設	高齢福祉施設	志布志シルバーワークプラザ	事務所兼作業所	福祉課	2003	17	74.00
保健・福祉施設	高齢福祉施設	有明シルバーワークプラザ	事務所兼作業所	福祉課	1996	24	552.00
保健・福祉施設	その他社会福祉施設	市民センター	市民センター	有明支所地域振興課	1972	48	536.00
保健・福祉施設	その他社会福祉施設	市民センター	便所	有明支所地域振興課	1972	48	12.00
保健・福祉施設	その他社会福祉施設	市民センター	倉庫	有明支所地域振興課	1987	33	19.45
保健・福祉施設	その他社会福祉施設	市民センター	倉庫	有明支所地域振興課	1987	33	25.48
保健・福祉施設	児童福祉施設	南風寮	居住棟	福祉課	1979	41	497.25
保健・福祉施設	児童福祉施設	南風寮	事務所	福祉課	1979	41	289.55
保健・福祉施設	高齢福祉施設	老人福祉センター	福祉センター	松山支所総務市民課(旧地域振興課)	1966	54	511.39
保健・福祉施設	高齢福祉施設	老人福祉センター	便所	松山支所総務市民課(旧地域振興課)	1966	54	6.90
保健・福祉施設	高齢福祉施設	老人憩の家	老人憩の家	松山支所総務市民課(旧地域振興課)	1977	43	331.20
保健・福祉施設	その他社会福祉施設	天神地域ふれあいセンター	天神地域ふれあいセンター	志布志支所福祉課	1971	49	232.00
保健・福祉施設	その他社会福祉施設	四浦地域ふれあいセンター	四浦地域ふれあいセンター	志布志支所福祉課	1997	23	102.40
保健・福祉施設	その他社会福祉施設	四浦地域ふれあいセンター	四浦地域ふれあいセンター	志布志支所福祉課	2003	17	41.00
行政系施設	消防施設	消防会館	消防会館	総務課	1984	36	324.00
行政系施設	消防施設	旧安楽消防分団詰所	詰所付車庫	総務課	1978	42	61.00
行政系施設	消防施設	夏五区分団消防詰所	詰所付車庫	総務課	1990	30	64.12
行政系施設	消防施設	夏井陣岳分団消防詰所	詰所付車庫	総務課	1979	41	61.12
行政系施設	消防施設	八野分隊消防車庫	詰所付車庫	総務課	1987	33	64.12
行政系施設	消防施設	四浦分隊消防車庫	詰所付車庫	総務課	1988	32	64.12
行政系施設	消防施設	夏井分隊消防車庫	詰所付車庫	総務課	1988	32	89.43
行政系施設	消防施設	森山分団消防詰所	詰所付車庫	総務課	1979	41	55.12
行政系施設	消防施設	広域消防詰所(旧南部署)	旧南部署消防庁舎	総務課	1977	43	637.64
行政系施設	消防施設	志布志消防署	庁舎本体	総務課	2011	9	1,605.61
行政系施設	消防施設	志布志消防署	訓練塔	総務課	2011	9	260.00
行政系施設	消防施設	安楽消防分団詰所	詰所付車庫	総務課	2016	4	151.84
行政系施設	消防施設	田之浦四浦分団詰所	田之浦四浦分団詰所	総務課	2019	1	115.54
行政系施設	消防施設	潤ヶ野八野分団詰所	潤ヶ野八野分団詰所	総務課	2019	1	117.85
行政系施設	庁舎等	市役所本庁(志布志支所)	庁舎	財務課	1980	40	5,241.17
行政系施設	庁舎等	市役所本庁(志布志支所)	ポンプ室	財務課	1980	40	12.50
行政系施設	庁舎等	市役所本庁(志布志支所)	技術室・機械室	財務課	1980	40	686.26
行政系施設	庁舎等	市役所本庁(志布志支所)	車庫	財務課	1980	40	110.25
行政系施設	庁舎等	市役所本庁(志布志支所)	自転車置場・置場	財務課	1980	40	78.00
行政系施設	その他行政系施設	保健センター(旧准看護学校施設)	倉庫・物置	財務課	1966	54	386.88
行政系施設	その他行政系施設	志布志市文化会館前車庫	車庫	財務課	1979	41	375.20
行政系施設	庁舎等	志布志市情報センター	志布志市情報センター	情報管理課	2010	10	201.00
行政系施設	その他行政系施設	井手間資源ごみ収集所	管理棟	松山支所総務市民課(旧地域振興課)	1997	23	7.00
行政系施設	その他行政系施設	井手間資源ごみ収集所	車庫	松山支所総務市民課(旧地域振興課)	1970	50	38.00
行政系施設	その他行政系施設	井手間資源ごみ収集所	倉庫・物置	松山支所総務市民課(旧地域振興課)	1970	50	24.00
行政系施設	その他行政系施設	井手間資源ごみ収集所	資源ごみ回収小屋①	松山支所総務市民課(旧地域振興課)	1997	23	32.00
行政系施設	その他行政系施設	井手間資源ごみ収集所	資源ごみ回収小屋②	松山支所総務市民課(旧地域振興課)	1998	22	93.00
行政系施設	その他行政系施設	井手間資源ごみ収集所	資源ごみ回収小屋③	松山支所総務市民課(旧地域振興課)	1999	21	20.00
行政系施設	庁舎等	市役所松山支所	支所庁舎	松山支所総務市民課(旧地域振興課)	1969	51	2,411.83
行政系施設	庁舎等	市役所松山支所	自転車置場(庁舎裏)	松山支所総務市民課(旧地域振興課)	1969	51	30.25
行政系施設	庁舎等	市役所松山支所	自転車置場(老人センター裏)	松山支所総務市民課(旧地域振興課)	1969	51	24.25
行政系施設	庁舎等	市役所松山支所	自動車車庫	松山支所総務市民課(旧地域振興課)	1969	51	128.00
行政系施設	庁舎等	市役所松山支所	自動車車庫	松山支所総務市民課(旧地域振興課)	1966	54	75.78
行政系施設	消防施設	新橋1・2・3消防施設	新橋1・2・3分団詰所	松山支所総務市民課(旧地域振興課)	1996	24	136.00
行政系施設	消防施設	旧新橋3消防施設	新橋3部自主防炎倉庫	松山支所総務市民課(旧地域振興課)	1971	49	29.50
行政系施設	消防施設	新橋5消防施設	新橋5分団車庫	松山支所総務市民課(旧地域振興課)	1978	42	28.40
行政系施設	消防施設	森野消防施設	森野1・2・3分団詰所	松山支所総務市民課(旧地域振興課)	1996	24	136.00

大分類	中分類	施設名称	建物名称	所属課	取得年度	経過年数	延床面積(㎡)
行政系施設	その他行政系施設	旧新尾野見3消防施設	リサイクルステーション(下尾野見)	松山支所総務市民課(旧地域振興課)	2000	20	60.00
行政系施設	その他行政系施設	旧尾野見1消防施設	リサイクルステーション(上尾野見)	松山支所総務市民課(旧地域振興課)	1973	47	30.54
行政系施設	その他行政系施設	旧尾野見2消防施設	リサイクルステーション(中尾野見)	松山支所総務市民課(旧地域振興課)	1973	47	28.00
行政系施設	その他行政系施設	旧泰野2消防施設	リサイクルステーション(京之峯)	松山支所総務市民課(旧地域振興課)	1975	45	28.40
行政系施設	その他行政系施設	旧泰野3消防施設	リサイクルステーション(宮ノ上)	松山支所総務市民課(旧地域振興課)	1975	45	27.47
行政系施設	その他行政系施設	旧町長車庫庫	旧町長車庫庫	松山支所総務市民課(旧地域振興課)	1966	54	31.00
行政系施設	消防施設	新橋4消防施設	新橋4分団車庫	松山支所総務市民課(旧地域振興課)	1972	48	27.60
行政系施設	消防施設	尾野見消防施設	尾野見1・2・3分団詰所	松山支所総務市民課(旧地域振興課)	2013	7	137.36
行政系施設	その他行政系施設	建設課新橋車庫	新橋車庫	松山支所産業建設課	1977	43	82.56
行政系施設	その他行政系施設	建設課泰野車庫	泰野車庫	松山支所産業建設課	1992	28	174.53
行政系施設	庁舎等	市役所有明支所(本館・別館)	本庁舎 本館	有明支所地域振興課	1983	37	4,115.00
行政系施設	庁舎等	市役所有明支所(本館・別館)	本庁舎 別館	有明支所地域振興課	2005	15	1,328.00
行政系施設	消防施設	第1分団消防詰所	詰所	有明支所地域振興課	1993	27	191.69
行政系施設	消防施設	第2分団コミュニティ消防防災センター	防災センター	有明支所地域振興課	1998	22	247.00
行政系施設	消防施設	第3分団コミュニティ消防防災センター	防災センター	有明支所地域振興課	1999	21	191.69
行政系施設	消防施設	第4分団消防詰所	第4分団消防詰所	有明支所地域振興課	1990	30	115.50
行政系施設	消防施設	野神消防倉庫	野神消防倉庫	有明支所地域振興課	2001	19	28.00
行政系施設	その他行政系施設	市役所有明支所(車庫兼倉庫棟)	本庁舎 北側車庫倉庫	有明支所地域振興課	1982	38	80.20
行政系施設	その他行政系施設	市役所有明支所(車庫兼倉庫棟)	本庁舎 北西側車庫倉庫(建設課車庫)	有明支所地域振興課	1996	24	200.00
行政系施設	その他行政系施設	市役所有明支所(車庫兼倉庫棟)	本庁舎 北西側車庫倉庫(市長車庫庫)	有明支所地域振興課	1982	38	160.00
行政系施設	その他行政系施設	市役所有明支所(車庫兼倉庫棟)	自転車置場	有明支所地域振興課	1982	38	48.00
行政系施設	その他行政系施設	市役所有明支所(車庫兼倉庫棟)	非常用発電設備	有明支所地域振興課	2006	14	36.00
行政系施設	その他行政系施設	市役所有明支所(車庫兼倉庫棟)	庁舎駐車場トイレ	有明支所地域振興課	1982	38	7.00
行政系施設	消防施設	通山消防車庫	通山消防車庫	有明支所地域振興課	1993	27	40.00
公営住宅	公営住宅	伊崎田団地		建設課	1981	39	1,087.04
公営住宅	公営住宅	吉村住宅	1. 2号	建設課	1956	64	57.60
公営住宅	公営住宅	吉村住宅	3. 4号	建設課	1956	64	57.60
公営住宅	公営住宅	吉村住宅	7. 8号	建設課	1956	64	57.60
公営住宅	公営住宅	肆部合住宅	1~4号	建設課	1972	48	153.16
公営住宅	公営住宅	肆部合住宅	5. 6号	建設課	1973	47	76.58
公営住宅	公営住宅	肆部合住宅	7~10号	建設課	1971	49	152.32
公営住宅	公営住宅	肆部合住宅	13~15号	建設課	1970	50	99.33
公営住宅	公営住宅	山下住宅	1~4号	建設課	1952	68	59.50
公営住宅	公営住宅	山下住宅	1~4号	建設課	1964	56	63.12
公営住宅	公営住宅	第1押切住宅	1~6号	建設課	1957	63	190.56
公営住宅	公営住宅	第2押切住宅	1. 2号	建設課	1966	54	62.80
公営住宅	公営住宅	第2押切住宅	3. 4号	建設課	1966	54	62.80
公営住宅	公営住宅	第2押切住宅	5. 6号	建設課	1966	54	62.80
公営住宅	公営住宅	第2押切住宅	7. 8号	建設課	1966	54	62.80
公営住宅	公営住宅	蓬原団地		建設課	1981	39	1,087.04
公営住宅	公営住宅	芝用団地	1号	建設課	1994	26	76.60
公営住宅	公営住宅	芝用団地	2号	建設課	1994	26	76.60
公営住宅	公営住宅	芝用団地	3号	建設課	1994	26	76.60
公営住宅	公営住宅	芝用団地	4号	建設課	1994	26	76.60
公営住宅	公営住宅	芝用団地	5号	建設課	1998	22	76.60
公営住宅	公営住宅	芝用団地	6号	建設課	1998	22	76.60
公営住宅	公営住宅	芝用団地	7号	建設課	1999	21	76.60
公営住宅	公営住宅	芝用団地	8号	建設課	1999	21	76.60
公営住宅	公営住宅	原田団地		建設課	1983	37	869.16
公営住宅	公営住宅	野神小裏住宅	1. 2号	建設課	1966	54	62.80
公営住宅	公営住宅	野神診療所隣住宅	3. 4号	建設課	1959	61	59.40
公営住宅	公営住宅	山重団地	101. 102. 201. 202. 301. 302号	建設課	1981	39	407.64
公営住宅	公営住宅	野神団地	101. 102. 201. 202. 301. 302号	建設課	1991	29	456.00
公営住宅	公営住宅	有明小隣住宅	1. 2号	建設課	1955	65	63.00
公営住宅	公営住宅	通山団地A	A101. A102. A201. A202号	建設課	2009	11	303.00
公営住宅	公営住宅	通山団地B	B101~B103. B201~B203号	建設課	2011	9	492.00
公営住宅	公営住宅	肆部合団地A	B101. B102. B201. B202号	建設課	2010	10	323.00
公営住宅	公営住宅	肆部合団地B	A101. A102. A201. A202号	建設課	2011	9	323.00
公営住宅	公営住宅	肆部合団地C	D101. D102. D201. D202号	建設課	2012	8	323.00
公営住宅	公営住宅	肆部合団地D	E101. E102. E201. E202号	建設課	2012	8	329.00
公営住宅	公営住宅	肆部合団地E	C101. C102. C201. C202号	建設課	2012	8	329.00
公営住宅	公営住宅	城西団地	171号~172号	松山支所産業建設課	1975	45	86.58
公営住宅	公営住宅	城西団地	173. 175. 176. 177号	松山支所産業建設課	1975	45	173.16
公営住宅	公営住宅	城西団地	178号~179号	松山支所産業建設課	1975	45	86.58
公営住宅	公営住宅	城西団地	180号~181号	松山支所産業建設課	1975	45	86.58
公営住宅	公営住宅	城西団地	182. 183. 185. 186号	松山支所産業建設課	1978	42	206.96
公営住宅	公営住宅	西馬場団地	140号~143号	松山支所産業建設課	2005	15	149.20
公営住宅	公営住宅	松山団地	100~103. 105. 106号	松山支所産業建設課	1982	38	420.78
公営住宅	公営住宅	松山団地	187号~192号	松山支所産業建設課	1984	36	420.78
公営住宅	公営住宅	松山団地	276号	松山支所産業建設課	1999	21	86.00
公営住宅	公営住宅	松山団地	277号	松山支所産業建設課	1999	21	86.00
公営住宅	公営住宅	松山団地	278号	松山支所産業建設課	1999	21	86.00
公営住宅	公営住宅	松山団地	279号	松山支所産業建設課	1999	21	86.00
公営住宅	公営住宅	松山団地	280号	松山支所産業建設課	2000	20	82.60
公営住宅	公営住宅	松山団地	281号	松山支所産業建設課	2000	20	82.60
公営住宅	公営住宅	松山団地	282号	松山支所産業建設課	2001	19	82.60
公営住宅	公営住宅	松山団地	283号	松山支所産業建設課	2001	19	82.60
公営住宅	公営住宅	松山団地	250号~253号	松山支所産業建設課	1993	27	216.00
公営住宅	公営住宅	松山団地	254号~257号	松山支所産業建設課	1993	27	216.00
公営住宅	公営住宅	松山団地	258号	松山支所産業建設課	1994	26	84.46
公営住宅	公営住宅	松山団地	259号	松山支所産業建設課	1994	26	84.46
公営住宅	公営住宅	松山団地	260号	松山支所産業建設課	1994	26	84.46
公営住宅	公営住宅	松山団地	261号	松山支所産業建設課	1994	26	84.46

大分類	中分類	施設名称	建物名称	所属課	取得年度	経過年数	延床面積(m ²)
公営住宅	公営住宅	駅跡地住宅	265号	松山支所産業建設課	1996	24	90.00
公営住宅	公営住宅	駅跡地住宅	266号	松山支所産業建設課	1996	24	90.00
公営住宅	公営住宅	駅跡地住宅	267号	松山支所産業建設課	1996	24	90.00
公営住宅	公営住宅	駅跡地共同住宅	201号～204号	松山支所産業建設課	1991	29	216.00
公営住宅	公営住宅	西馬場1区住宅	101号	松山支所産業建設課	1990	30	92.30
公営住宅	公営住宅	大田尾段団地	268号	松山支所産業建設課	1998	22	86.00
公営住宅	公営住宅	大田尾段団地	269号	松山支所産業建設課	1998	22	86.00
公営住宅	公営住宅	大田尾段団地	270号	松山支所産業建設課	1998	22	86.00
公営住宅	公営住宅	大田尾段団地	271号	松山支所産業建設課	1998	22	86.00
公営住宅	公営住宅	大田尾段団地	272号	松山支所産業建設課	1998	22	86.00
公営住宅	公営住宅	大田尾段団地	273号	松山支所産業建設課	1998	22	86.00
公営住宅	公営住宅	大田尾段団地	274号	松山支所産業建設課	1998	22	86.00
公営住宅	公営住宅	大田尾段団地	275号	松山支所産業建設課	1998	22	86.00
公営住宅	公営住宅	馬場団地	200号～201号	松山支所産業建設課	1971	49	76.00
公営住宅	公営住宅	馬場団地	202号～203号	松山支所産業建設課	1971	49	76.00
公営住宅	公営住宅	馬場団地	205号～206号	松山支所産業建設課	1971	49	76.00
公営住宅	公営住宅	馬場団地	207号～208号	松山支所産業建設課	1971	49	76.00
公営住宅	公営住宅	馬場団地	209号～210号	松山支所産業建設課	1971	49	76.00
公営住宅	公営住宅	馬場団地	211号～212号	松山支所産業建設課	1978	42	103.48
公営住宅	公営住宅	馬場団地	213、215号	松山支所産業建設課	1978	42	103.48
公営住宅	公営住宅	馬場団地	216号～217号	松山支所産業建設課	1978	42	103.48
公営住宅	公営住宅	馬場団地	218号～220号	松山支所産業建設課	1980	40	171.45
公営住宅	公営住宅	馬場団地	221、222、223、225号	松山支所産業建設課	1980	40	228.60
公営住宅	公営住宅	馬場団地	226号～228号	松山支所産業建設課	1980	40	171.45
公営住宅	公営住宅	馬場団地	229、230号	松山支所産業建設課	1988	32	130.40
公営住宅	公営住宅	馬場団地	231、232号	松山支所産業建設課	1988	32	130.40
公営住宅	公営住宅	西之原団地	601、602号	松山支所産業建設課	1990	30	132.00
公営住宅	公営住宅	西之原団地	603、604号	松山支所産業建設課	1990	30	132.00
公営住宅	公営住宅	西之原団地	605、606号	松山支所産業建設課	1990	30	132.00
公営住宅	公営住宅	西之原団地	301号	松山支所産業建設課	1991	29	84.88
公営住宅	公営住宅	西之原団地	302号	松山支所産業建設課	1991	29	84.88
公営住宅	公営住宅	西之原団地	303号～306号	松山支所産業建設課	1991	29	224.00
公営住宅	公営住宅	桜山団地	330～333、335、336号	松山支所産業建設課	1982	38	420.78
公営住宅	公営住宅	桜山団地	501号	松山支所産業建設課	1992	28	65.20
公営住宅	公営住宅	桜山団地	502号	松山支所産業建設課	1992	28	65.20
公営住宅	公営住宅	桜山団地	503号	松山支所産業建設課	1992	28	65.20
公営住宅	公営住宅	桜山団地	504号	松山支所産業建設課	1992	28	65.20
公営住宅	公営住宅	桜山団地	505号～508号	松山支所産業建設課	1992	28	215.00
公営住宅	公営住宅	桜山団地	555号	松山支所産業建設課	1997	23	65.00
公営住宅	公営住宅	桜山団地	556号	松山支所産業建設課	1997	23	65.00
公営住宅	公営住宅	京ノ峯団地	570、571号	松山支所産業建設課	1994	26	152.38
公営住宅	公営住宅	京ノ峯団地	572、573号	松山支所産業建設課	1994	26	152.38
公営住宅	公営住宅	京ノ峯団地	574、575号	松山支所産業建設課	1995	25	152.40
公営住宅	公営住宅	京ノ峯団地	577号	松山支所産業建設課	1995	25	76.20
公営住宅	公営住宅	京ノ峯団地	595、596号	松山支所産業建設課	1997	23	157.40
公営住宅	公営住宅	京ノ峯団地	597、598号	松山支所産業建設課	1997	23	157.40
公営住宅	公営住宅	京ノ峯団地	550号	松山支所産業建設課	1994	26	65.20
公営住宅	公営住宅	京ノ峯団地	551号	松山支所産業建設課	1994	26	65.20
公営住宅	公営住宅	京ノ峯団地	552号	松山支所産業建設課	1995	25	65.20
公営住宅	公営住宅	京ノ峯団地	553号	松山支所産業建設課	1995	25	65.20
公営住宅	公営住宅	京ノ峯団地	554号	松山支所産業建設課	1995	25	65.20
公営住宅	公営住宅	京ノ峯団地	590号	松山支所産業建設課	1995	25	84.50
公営住宅	公営住宅	京ノ峯団地	591号	松山支所産業建設課	1995	25	84.50
公営住宅	公営住宅	京ノ峯団地	592号	松山支所産業建設課	1996	24	90.00
公営住宅	公営住宅	京ノ峯団地	593号	松山支所産業建設課	1996	24	90.00
公営住宅	公営住宅	京ノ峯団地	594号	松山支所産業建設課	1996	24	90.00
公営住宅	公営住宅	尾野見団地	508号～513号	松山支所産業建設課	1984	36	420.78
公営住宅	公営住宅	中原団地	701号	松山支所産業建設課	1993	27	65.20
公営住宅	公営住宅	中原団地	702号	松山支所産業建設課	1993	27	65.20
公営住宅	公営住宅	中原団地	703号	松山支所産業建設課	1994	26	65.20
公営住宅	公営住宅	中原団地	704号	松山支所産業建設課	1994	26	65.20
公営住宅	公営住宅	中原団地	710号～713号	松山支所産業建設課	1993	27	216.00
公営住宅	公営住宅	さゆり団地	515号、516号	松山支所産業建設課	1996	24	157.40
公営住宅	公営住宅	さゆり団地	517号、518号	松山支所産業建設課	1997	23	157.00
公営住宅	公営住宅	さゆり団地	519、520号	松山支所産業建設課	1999	21	157.00
公営住宅	公営住宅	さゆり団地	521、522号	松山支所産業建設課	1999	21	157.00
公営住宅	公営住宅	さゆり団地	715号	松山支所産業建設課	1998	22	65.00
公営住宅	公営住宅	さゆり団地	720号	松山支所産業建設課	1998	22	65.00
公営住宅	公営住宅	さゆり団地	721号	松山支所産業建設課	2000	20	82.60
公営住宅	公営住宅	さゆり団地	722号	松山支所産業建設課	2000	20	82.60
公営住宅	公営住宅	さくら団地	716号	松山支所産業建設課	2003	17	65.00
公営住宅	公営住宅	さくら団地	717号	松山支所産業建設課	2003	17	65.00
公営住宅	公営住宅	さくら団地	721号	松山支所産業建設課	2004	16	60.00
公営住宅	公営住宅	さくら団地	722号	松山支所産業建設課	2004	16	60.00
公営住宅	公営住宅	さくら団地	723号	松山支所産業建設課	2004	16	60.00
公営住宅	公営住宅	さくら団地	724号	松山支所産業建設課	2004	16	60.00
公営住宅	公営住宅	さくら団地	725号	松山支所産業建設課	2005	15	60.40
公営住宅	公営住宅	さくら団地	726号	松山支所産業建設課	2005	15	60.40
公営住宅	公営住宅	さくら団地	727号	松山支所産業建設課	2005	15	60.40
公営住宅	公営住宅	新規就農者住宅	宿泊施設(研修住宅)1	松山支所産業建設課	2002	18	39.91
公営住宅	公営住宅	新規就農者住宅	宿泊施設(研修住宅)2	松山支所産業建設課	2002	18	39.91
公営住宅	公営住宅	新規就農者住宅	宿泊施設(研修住宅)3	松山支所産業建設課	2002	18	39.91

大分類	中分類	施設名称	建物名称	所属課	取得年度	経過年数	延床面積(㎡)
公営住宅	公営住宅	若浜住宅	69. 70号	志布志支所産業建設課	1956	64	65.38
公営住宅	公営住宅	若浜住宅	73号	志布志支所産業建設課	1956	64	33.00
公営住宅	公営住宅	若浜住宅	401~404号	志布志支所産業建設課	1971	49	159.12
公営住宅	公営住宅	若浜住宅	405~408号	志布志支所産業建設課	1971	49	159.12
公営住宅	公営住宅	若浜住宅	409~412号	志布志支所産業建設課	1971	49	159.12
公営住宅	公営住宅	若浜住宅	413~416号	志布志支所産業建設課	1971	49	159.12
公営住宅	公営住宅	若浜住宅	77. 78号	志布志支所産業建設課	1956	64	65.38
公営住宅	公営住宅	若浜住宅	85~88号	志布志支所産業建設課	1957	63	119.40
公営住宅	公営住宅	若浜住宅	89~94号	志布志支所産業建設課	1958	62	179.10
公営住宅	公営住宅	若浜住宅	95~100号	志布志支所産業建設課	1957	63	179.10
公営住宅	公営住宅	若浜住宅	105~110号	志布志支所産業建設課	1957	63	179.10
公営住宅	公営住宅	松波住宅	150~153号	志布志支所産業建設課	1962	58	127.52
公営住宅	公営住宅	松波住宅	154~157号	志布志支所産業建設課	1963	57	127.52
公営住宅	公営住宅	松波住宅	170. 171号	志布志支所産業建設課	1959	61	67.62
公営住宅	公営住宅	松波住宅	180~185号	志布志支所産業建設課	1958	62	179.10
公営住宅	公営住宅	松波住宅	210. 211号	志布志支所産業建設課	1966	54	68.20
公営住宅	公営住宅	松波住宅	212. 213号	志布志支所産業建設課	1966	54	90.86
公営住宅	公営住宅	松波住宅	115~118号	志布志支所産業建設課	1962	58	127.52
公営住宅	公営住宅	松波住宅	124号	志布志支所産業建設課	1959	61	41.88
公営住宅	公営住宅	松波住宅	129~132号	志布志支所産業建設課	1962	58	127.52
公営住宅	公営住宅	松波住宅	133~136号	志布志支所産業建設課	1959	61	119.40
公営住宅	公営住宅	松波住宅	141~144号	志布志支所産業建設課	1958	62	119.40
公営住宅	公営住宅	松波住宅	206. 207号	志布志支所産業建設課	1955	65	70.68
公営住宅	公営住宅	寿住宅	253号	志布志支所産業建設課	1951	69	24.89
公営住宅	公営住宅	森山住宅	516号	志布志支所産業建設課	1955	65	36.00
公営住宅	公営住宅	森山住宅	517. 518号	志布志支所産業建設課	1963	57	63.76
公営住宅	公営住宅	宝満団地	421~436号	志布志支所産業建設課	1975	45	914.40
公営住宅	公営住宅	東町団地	1号棟551~570号	志布志支所産業建設課	1978	42	1,242.14
公営住宅	公営住宅	東町団地	2号棟571~590号	志布志支所産業建設課	1979	41	1,242.14
公営住宅	公営住宅	第2東町団地	601. 602号室	志布志支所産業建設課	1985	35	128.74
公営住宅	公営住宅	第2東町団地	603~608号室	志布志支所産業建設課	1984	36	396.16
公営住宅	公営住宅	佐野原住宅	615. 616号	志布志支所産業建設課	2000	20	160.63
公営住宅	公営住宅	佐野原住宅	614号	志布志支所産業建設課	2000	20	80.22
公営住宅	公営住宅	佐野原住宅	613号	志布志支所産業建設課	2000	20	80.22
公営住宅	公営住宅	佐野原住宅	611. 612号	志布志支所産業建設課	2000	20	160.45
公営住宅	公営住宅	若浜団地B棟	103~203	志布志支所産業建設課	2009	11	407.24
公営住宅	公営住宅	若浜団地A棟	A101~A203	志布志支所産業建設課	2011	9	497.56
公営住宅	公営住宅	松波団地A棟	101~203	志布志支所産業建設課	2010	10	457.99
公営住宅	公営住宅	宮脇団地B棟	G101~G202	志布志支所産業建設課	2014	6	326.97
公営住宅	公営住宅	宮脇団地G棟	A101~A203	志布志支所産業建設課	2015	5	357.85
公営住宅	公営住宅	宮脇団地A棟	B101~B203	志布志支所産業建設課	2014	6	357.76
公営住宅	公営住宅	寿団地	621~625号	志布志支所産業建設課	2002	18	399.48
公営住宅	公営住宅	宮脇団地C棟	C101~C102	志布志支所産業建設課	2016	4	119.12
公営住宅	公営住宅	宮脇団地E棟	宮脇団地E	志布志支所産業建設課	2016	4	249.16
公営住宅	公営住宅	宮脇団地F棟	宮脇団地F	志布志支所産業建設課	2017	3	251.19
公営住宅	公営住宅	宮脇団地D棟	宮脇団地D棟	志布志支所産業建設課	2018	2	178.68
公営住宅	公営住宅	志布志小学校教員住宅校長	校長住宅	教育総務課	1982	38	80.00
公営住宅	公営住宅	香月小学校教員住宅校長	校長住宅	教育総務課	1987	33	80.00
公営住宅	公営住宅	香月小学校教員住宅教頭	教頭住宅	教育総務課	1976	44	67.00
公営住宅	公営住宅	安楽小学校教員住宅校長	校長住宅	教育総務課	1991	29	80.00
公営住宅	公営住宅	安楽小学校教員住宅教頭	教頭住宅	教育総務課	1971	49	62.00
公営住宅	公営住宅	田之浦小学校教員住宅校長	校長住宅	教育総務課	1990	30	80.00
公営住宅	公営住宅	田之浦小学校教員住宅教頭	教頭住宅	教育総務課	1996	24	80.00
公営住宅	公営住宅	森山小学校教員住宅校長	校長住宅	教育総務課	1987	33	80.00
公営住宅	公営住宅	森山小学校教員住宅教頭	教頭住宅	教育総務課	1993	27	82.00
公営住宅	公営住宅	伊崎田小学校教員住宅	教員住宅	教育総務課	2014	6	88.00
公営住宅	公営住宅	伊崎田小学校教員住宅	教頭住宅	教育総務課	2018	2	88.50
公営住宅	公営住宅	野神小学校教員住宅	教員住宅	教育総務課	2020	0	88.44
公営住宅	公営住宅	通山小学校教員住宅	教員住宅	教育総務課	2016	4	88.00
公営住宅	公営住宅	志布志中学校教員住宅校長	校長住宅	教育総務課	1981	39	67.00
公営住宅	公営住宅	志布志中学校教員住宅教頭	教頭住宅	教育総務課	1994	26	82.00
公営住宅	公営住宅	有明中学校教員住宅	教員住宅	教育総務課	2005	15	75.00
公営住宅	公営住宅	宇都中学校教員住宅	教員住宅	教育総務課	1979	41	73.00
公営住宅	公営住宅	宇都中学校教員住宅	教員住宅(教頭)	教育総務課	2017	3	88.00
公営住宅	公営住宅	教育長住宅	教育長住宅	教育総務課	1985	35	109.00
公営住宅	公営住宅	ふれあい住宅伊崎田	住宅	教育総務課	1988	32	106.51
公営住宅	公営住宅	ふれあい住宅伊崎田	車庫	教育総務課	1988	32	17.48
公営住宅	公営住宅	ふれあい住宅宇都	住宅	教育総務課	1988	32	106.51
公営住宅	公営住宅	ふれあい住宅宇都	車庫	教育総務課	1988	32	17.48
公営住宅	公営住宅	潤ヶ野小学校教員住宅校長	校長住宅	教育総務課	1990	30	80.00
公営住宅	公営住宅	潤ヶ野小学校教員住宅教頭	教頭住宅	教育総務課	1991	29	80.00
公営住宅	公営住宅	伊崎田中学校教員住宅	教員住宅(教頭)	教育総務課	1979	41	73.00
公営住宅	公営住宅	伊崎田中学校教員住宅	教員住宅(校長)	教育総務課	2017	3	88.00
公営住宅	公営住宅	蓬原小学校教員住宅	教頭住宅(教頭)	教育総務課	1980	40	73.00
公営住宅	公営住宅	蓬原小学校教員住宅	教頭住宅(校長)	教育総務課	2011	9	87.50
公営住宅	公営住宅	有明小学校教員住宅	教員住宅	教育総務課	1978	42	73.00
公営住宅	公営住宅	有明小学校教員住宅	教員住宅	教育総務課	2012	8	88.00
公営住宅	公営住宅	原田小学校教員住宅	教員住宅	教育総務課	1981	39	73.00
公営住宅	公営住宅	山重小学校教員住宅	教員住宅	教育総務課	1979	41	73.00
公営住宅	公営住宅	山重小学校教員住宅	教員住宅	教育総務課	2000	20	77.00
公営住宅	公営住宅	原田小学校教員住宅	教員住宅	教育総務課	2013	7	88.00
公営住宅	公営住宅	有明中学校教員住宅	教員住宅	教育総務課	2009	11	88.00

大分類	中分類	施設名称	建物名称	所属課	取得年度	経過年数	延床面積(㎡)
公営住宅	公営住宅	松山小学校教員住宅校長	校長住宅	教育総務課	1983	37	82.60
公営住宅	公営住宅	松山小学校教員住宅教頭	教頭住宅	教育総務課	1986	34	76.08
公営住宅	公営住宅	泰野小学校教員住宅校長	校長住宅	教育総務課	1985	35	82.60
公営住宅	公営住宅	泰野小学校教員住宅教頭	教頭住宅	教育総務課	1987	33	78.00
公営住宅	公営住宅	尾野見小学校教員住宅校長	校長住宅	教育総務課	1984	36	82.60
公営住宅	公営住宅	尾野見小学校教員住宅教頭	教頭住宅	教育総務課	1970	50	150.87
公営住宅	公営住宅	松山中学校教員住宅校長	校長住宅	教育総務課	1982	38	82.60
公営住宅	公営住宅	松山中学校教員住宅教頭	教頭住宅	教育総務課	1987	33	78.00
公園	公園	しおかぜ公園	環境学習館	企画政策課	2012	8	53.32
公園	公園	蓬の郷親水公園	水車小屋	港湾商工課	2011	9	40.00
公園	公園	ダグリ岬公園(海水浴場)	詰所兼倉庫	港湾商工課	1983	37	260.00
公園	公園	ダグリ岬公園(海水浴場)	海水浴場 休憩施設	港湾商工課	1983	37	299.00
公園	公園	ダグリ岬公園(海水浴場)	海水浴場 更衣室&シャワー	港湾商工課	1983	37	98.90
公園	公園	ダグリ岬公園(海水浴場)	海水浴場 トイレ&シャワー	港湾商工課	1983	37	34.00
公園	公園	ダグリ岬公園(海水浴場)	更衣室	港湾商工課	2020	0	19.80
公園	公園	宝満寺公園	トイレ	港湾商工課	2010	10	38.00
公園	公園	ダグリ岬公園	トイレ	港湾商工課	1983	37	36.50
公園	公園	ダグリ岬公園	切符売場	港湾商工課	1983	37	22.00
公園	公園	ダグリ岬公園	プールトイレ	港湾商工課	1983	37	16.10
公園	公園	ダグリ岬公園	レストハウス	港湾商工課	1983	37	237.60
公園	公園	ダグリ岬公園	店舗	港湾商工課	1993	4	94.21
公園	公園	高下谷農村公園	トイレ	耕地林務水産課	1997	23	30.00
公園	公園	高下谷農村公園	東屋	耕地林務水産課	1997	23	13.00
公園	公園	高下谷農村公園	東屋	耕地林務水産課	1997	23	6.50
公園	公園	西押切公園	公園トイレ	耕地林務水産課	1997	23	16.40
公園	公園	町原近隣公園	屋外公衆トイレ	建設課	1996	24	6.30
公園	公園	大浜緑地	警察署裏トイレ	建設課	2000	20	43.17
公園	公園	大浜緑地	屋外公衆トイレ	建設課	1987	33	13.78
公園	公園	大浜緑地	東屋	建設課	1999	21	15.00
公園	公園	大浜緑地	東屋	建設課	1999	21	15.00
公園	公園	大浜緑地	屋外公衆トイレ	建設課	1987	33	6.86
公園	公園	大浜緑地	屋外公衆トイレ	建設課	2000	20	23.15
公園	公園	大浜緑地	東屋	建設課	2000	20	15.00
公園	公園	大浜緑地	東屋	建設課	2000	20	15.00
公園	公園	鉄道記念公園(SL公園広場)	東屋	建設課	1995	25	9.00
公園	公園	鉄道記念公園(SL公園広場)	屋外公衆トイレ	建設課	1995	25	18.00
公園	公園	鉄道記念公園(SL公園広場)	屋外公衆トイレ	建設課	1995	25	18.00
公園	公園	大師公園	屋外公衆トイレ	建設課	1974	46	7.23
公園	公園	松山城跡公園	便所	松山支所総務市民課(旧地域振興課)	1986	34	26.86
公園	公園	松山城跡公園	展望台	松山支所総務市民課(旧地域振興課)	1989	31	56.75
公園	公園	大谷山自然公園	便所	松山支所総務市民課(旧地域振興課)	1991	29	10.58
公園	公園	大谷山自然公園	炊事場	松山支所総務市民課(旧地域振興課)	1991	29	9.00
公園	公園	しおかぜ公園	倉庫	生涯学習課	2012	8	149.50
公園	公園	泰野地区広場	休憩所	松山教育支所教育分室	1989	31	18.00
公園	公園	志布志市京ノ峯遺跡公園	トイレ	松山教育支所教育分室	1996	24	27.00
公園	公園	志布志市やちく松山藩出城公園	トイレ	松山教育支所教育分室	1996	24	14.00
公園	公園	志布志市やちく松山藩出城公園	あづまや	松山教育支所教育分室	1996	24	16.81
公園	公園	尾野見地区運動場	トイレ付倉庫	松山教育支所教育分室	1996	24	29.00
公園	公園	通山ふれあい広場	通山ふれあい広場休憩所	有明教育支所教育分室	1993	27	24.00
公園	公園	通山ふれあい広場	通山ふれあい広場トイレ	有明教育支所教育分室	1993	27	24.00
公園	公園	手づくりの里公園	体験館	有明教育支所教育分室	1980	40	90.00
公園	公園	鉄道記念公園(旧伊崎田駅跡)	鉄道記念館	有明教育支所教育分室	1980	40	77.00
公園	公園	鉄道記念公園(旧伊崎田駅跡)	その他①	有明教育支所教育分室	1980	40	5.00
公園	公園	鉄道記念公園(旧伊崎田駅跡)	その他②	有明教育支所教育分室	1980	40	5.00
公園	公園	開田の里公園	屋外ステージ	有明教育支所教育分室	2002	18	178.70
公園	公園	開田の里公園	屋外公衆トイレ	有明教育支所教育分室	2002	18	28.00
公園	公園	開田の里公園	屋外公衆トイレ	有明教育支所教育分室	2002	18	28.00
公園	公園	開田の里公園	桜山屋外公衆トイレ	有明教育支所教育分室	2006	14	4.00
公園	公園	庁舎前広場	庁舎下広場トイレ(西側)	有明教育支所教育分室	1996	24	12.00
公園	公園	庁舎前広場	庁舎下広場トイレ(西側)	有明教育支所教育分室	1990	30	5.94
公園	公園	庁舎前広場	庁舎下広場トイレ(東側)	有明教育支所教育分室	1990	30	12.50
公園	公園	庁舎前広場	庁舎前広場観覧所	有明教育支所教育分室	1990	30	200.00
上水道施設	上水道施設	新橋第1水源地	送水・薬注室	水道課	1959	61	21.40
上水道施設	上水道施設	豊留第2水源地	電気・発電機室	水道課	1979	41	10.86
上水道施設	上水道施設	久保園水源地	発電機室	水道課	1998	22	28.45
上水道施設	上水道施設	久保園水源地	送水ポンプ・電気室	水道課	2013	7	23.60
上水道施設	上水道施設	久保園水源地	減菌室	水道課	2013	7	3.00
上水道施設	上水道施設	仮屋加圧ポンプ場	加圧ポンプ室	水道課	1995	25	4.20
上水道施設	上水道施設	わらびの加圧ポンプ場	加圧ポンプ室	水道課	2005	15	19.80
上水道施設	上水道施設	畑村釘増圧施設	加圧ポンプ室	水道課	1979	41	5.45
上水道施設	上水道施設	有野水源地	電気・発電機・薬注室	水道課	1997	23	32.18
上水道施設	上水道施設	中原水源地	電気・薬注・発電機室	水道課	1980	40	18.00
上水道施設	上水道施設	大迫水源地	プレハブ倉庫	水道課	2004	16	17.40
上水道施設	上水道施設	大迫水源地	ディーゼルポンプ室	水道課	2004	16	36.00
上水道施設	上水道施設	大迫水源地	送水・電気・薬注室	水道課	2004	16	359.30
上水道施設	上水道施設	大迫水源地	便所	水道課	2001	19	4.00
上水道施設	上水道施設	平城水源地	取水ポンプ室	水道課	1995	25	18.08
上水道施設	上水道施設	森山水源地	取水・電気・薬注・発電機室	水道課	2009	11	170.70
上水道施設	上水道施設	田之浦水源地(旧)	送水・薬注入室	水道課	1989	31	32.00
上水道施設	上水道施設	田之浦水源地(旧)	ディーゼルポンプ室	水道課	1962	58	10.50
上水道施設	上水道施設	上田之浦水源地	送水ポンプ室・取水ポンプ室	水道課	2012	8	40.00
上水道施設	上水道施設	上田之浦水源地	減菌室	水道課	2012	8	4.60
上水道施設	上水道施設	出水水源地(旧)	送水・電気・薬注室	水道課	1986	34	14.16
上水道施設	上水道施設	出水水源地(新)	送水・電気・薬注室	水道課	2005	15	44.60

大分類	中分類	施設名称	建物名称	所属課	取得年度	経過年数	延床面積(㎡)
上水道施設	上水道施設	四浦水源地	送水・電気・薬注室	水道課	1984	36	11.40
上水道施設	上水道施設	蓬原水源地	取水・電気・薬注・発電機室	水道課	1987	33	44.25
上水道施設	上水道施設	野神原・芝用水源地	送水・電気・薬注室	水道課	1982	38	31.00
上水道施設	上水道施設	野神原・芝用水源地	送水・電気・薬注室	水道課	1992	28	44.60
上水道施設	上水道施設	芝用加圧ポンプ室	加圧ポンプ室	水道課	2002	18	13.44
上水道施設	上水道施設	高井田水源地	送水・電気室	水道課	1979	41	59.04
上水道施設	上水道施設	高井田水源地	薬注室	水道課	1979	41	5.28
上水道施設	上水道施設	中部水源地	送水・電気・発電機室	水道課	1979	41	52.36
上水道施設	上水道施設	中部水源地	薬注室	水道課	1979	41	4.32
上水道施設	上水道施設	東部中継ポンプ室	送水・電気室	水道課	1981	39	22.10
上水道施設	上水道施設	東部水源地	送水・電気・薬注室	水道課	1981	39	47.85
上水道施設	上水道施設	東部水源地	発電機室	水道課	1981	39	10.80
上水道施設	上水道施設	土橋水源地	送水・電気・薬注室	水道課	1956	64	17.10
上水道施設	上水道施設	岳野山中継ポンプ場	送水・電気室	水道課	1981	39	5.46
上水道施設	上水道施設	豊留第1水源地	送水・電気・薬注・発電機室	水道課	1958	62	23.60
上水道施設	上水道施設	帖五区線増圧ポンプ室	加圧ポンプ室	水道課	1987	33	18.00
上水道施設	上水道施設	町原増圧ポンプ室	加圧ポンプ室	水道課	1997	23	20.00
上水道施設	上水道施設	曲水源地	送水・電気・薬注・発電機室	水道課	1979	41	12.00
上水道施設	上水道施設	十文字中継ポンプ場	送水・電気・薬注室	水道課	1986	34	13.44
上水道施設	上水道施設	十文字中継ポンプ場	発電機室	水道課	1992	28	8.96
上水道施設	上水道施設	泰野第4水源地(上町)	電気・薬注・発電機室	水道課	1984	36	3.10
上水道施設	上水道施設	内之野加圧ポンプ室	加圧ポンプ室	水道課	1991	29	6.00
上水道施設	上水道施設	西馬場加圧ポンプ室	加圧ポンプ室	水道課	1963	57	19.25
上水道施設	上水道施設	豊留加圧ポンプ室	加圧ポンプ・電気・薬注室	水道課	1979	41	16.37
上水道施設	上水道施設	揚水機場(蓬原中野)	揚水機場(蓬原中野)	水道課	1993	24	69.00
下水道施設	下水道施設	松山地区クリーンセンター	松山地区クリーンセンター	市民環境課	1995	25	424.00
下水道施設	下水道施設	松山地区クリーンセンター	電気室	市民環境課	1995	25	45.00
下水道施設	下水道施設	野井倉地区浄化センター	野井倉地区浄化センター	市民環境課	1994	26	711.00
下水道施設	下水道施設	通山地区浄化センター	通山地区浄化センター	市民環境課	1996	24	1,078.00
下水道施設	下水道施設	蓬原地区浄化センター	蓬原地区浄化センター	市民環境課	2001	19	358.00
その他	その他	旧四浦小学校	校舎	財務課	1964	56	429.00
その他	その他	旧四浦小学校	校舎	財務課	1964	56	285.00
その他	その他	旧四浦小学校	倉庫	財務課	1966	54	10.00
その他	その他	旧四浦小学校	配膳室	財務課	1967	53	27.00
その他	その他	旧四浦小学校	屋内運動場	財務課	1967	53	285.00
その他	その他	旧四浦小学校	プール付属室	財務課	1983	37	22.00
その他	その他	旧四浦小学校教員住宅校長教頭住宅	校長住宅	財務課	2002	18	99.00
その他	その他	旧四浦小学校教員住宅校長教頭住宅	教頭住宅	財務課	2002	18	99.00
その他	その他	旧四浦小学校教員住宅職員住宅	職員住宅	財務課	1989	31	80.00
その他	その他	旧田之浦中学校	校舎	財務課	1967	53	934.00
その他	その他	旧田之浦中学校	校舎	財務課	1955	65	756.00
その他	その他	旧田之浦中学校	校舎	財務課	1963	57	132.00
その他	その他	旧田之浦中学校	トイレ	財務課	1967	53	42.00
その他	その他	旧田之浦中学校	プール付属室	財務課	1972	48	35.00
その他	その他	旧田之浦中学校	屋内運動場	財務課	1988	32	830.00
その他	その他	旧田之浦中学校	コンテナ室	財務課	2000	20	8.00
その他	その他	旧出水中学校	校舎	財務課	1968	52	168.00
その他	その他	旧出水中学校	更衣室	財務課	1972	48	10.00
その他	その他	旧出水中学校	更衣室	財務課	1972	48	17.00
その他	その他	旧出水中学校	校舎	財務課	1977	43	766.00
その他	その他	旧出水中学校	屋内運動場	財務課	1984	36	660.00
その他	その他	旧出水中学校	倉庫	財務課	1990	30	20.00
その他	その他	旧出水中学校	倉庫	財務課	1991	29	20.00
その他	その他	旧出水中学校	校舎	財務課	1994	26	397.00
その他	その他	旧出水中学校	校舎	財務課	1994	26	99.00
その他	その他	旧出水中学校	コンテナ室	財務課	1994	26	12.00
その他	その他	旧出水中学校	トイレ	財務課	1994	26	24.00
その他	その他	旧出水中学校教員住宅校長	校長住宅	財務課	1992	28	82.00
その他	その他	旧出水中学校教員住宅教頭	教頭住宅	財務課	1989	31	80.00
その他	その他	旧出水中学校教職員住宅	住宅	財務課	1971	49	61.46
その他	その他	旧四浦小教職員住宅	旧教職員住宅①	財務課	1965	55	80.00
その他	その他	旧四浦小教職員住宅	旧教職員住宅②	財務課	1965	55	80.00
その他	その他	旧四浦小教職員住宅	旧教頭住宅	財務課	1965	55	60.67
その他	その他	旧田之浦小教職員住宅	住宅	財務課	1975	45	60.08
その他	その他	旧田之浦中学校教員住宅校長	校長住宅	財務課	1990	30	80.00
その他	その他	旧八野小学校	校舎	財務課	1992	28	128.00
その他	その他	旧八野小学校	用務員室	財務課	1997	23	30.00
その他	その他	旧八野小学校	校舎	財務課	1972	48	526.00
その他	その他	旧八野小学校	屋内運動場	財務課	1978	42	471.00
その他	その他	旧八野小学校	便所	財務課	1978	42	2.00
その他	その他	旧八野小学校	プール付属室	財務課	1981	39	13.00
その他	その他	旧八野小学校	プール付属室	財務課	1981	39	25.00
その他	その他	旧八野小教員住宅(校長)	校長住宅	財務課	1977	43	65.00
その他	その他	麓地区駐輪駐車場	トイレ	港湾商工課	2012	8	26.00
その他	その他	小西地区駐輪駐車場	トイレ	港湾商工課	2015	5	52.30
その他	その他	志布志花木生産組合貸付地	旧土地改良区事務所	耕地林務水産課	2005	8	136.00
その他	その他	志布志花木生産組合貸付地	旧土地改良区倉庫	耕地林務水産課	2012	8	40.00
その他	その他	国際の森	休憩所	耕地林務水産課	1991	29	41.61
その他	その他	国際の森	便所	耕地林務水産課	1991	29	4.15

大分類	中分類	施設名称	建物名称	所属課	取得年度	経過年数	延床面積(m ²)
その他	その他	岳野山展望台	野外ステージ	耕地林務水産課	1991	29	50.00
その他	その他	岳野山展望台	岳野山西側トイレ	耕地林務水産課	1989	31	9.90
その他	その他	岳野山展望台	岳野山東側トイレ	耕地林務水産課	1989	31	9.90
その他	その他	岳野山展望台	岳野山休憩所	耕地林務水産課	1989	31	24.01
その他	その他	発電室(旧鹿児島テレコール)	発電室(旧鹿児島テレコール)	耕地林務水産課	2001	19	26.00
その他	その他	伊勢塚墓地	公衆用トイレ	志布志支所市民税務課	1992	28	5.50
その他	その他	中道墓地	公衆用トイレ	志布志支所市民税務課	2010	10	7.20
その他	その他	有明町開発農業協同組合	事務所	有明支所地域振興課	1991	9	141.60
その他	その他	有明町開発農業協同組合	倉庫	有明支所地域振興課	1991	29	98.01
その他	その他	旧あおぞら農協山重出張所	山重地区会議室兼倉庫	有明支所地域振興課	2004	16	52.00
その他	その他	曾於地区介護保険組合	曾於地区介護保険組合事務所	有明支所地域振興課	2000	20	502.23
その他	その他	曾於地区介護保険組合	曾於地区介護保険組合車庫	有明支所地域振興課	2000	20	24.30
その他	その他	庁舎前バス待合所	バス待合所	有明支所地域振興課	1989	31	5.40

令和2年度決算「固定資産台帳」より

志布志市公共施設等総合管理計画
改訂版

平成 29 年 3 月発行

令和 4 年 3 月改訂

令和 5 年 3 月改訂

編集・発行 志布志市 財務課

〒899-7192 志布志市志布志町志布志二丁目 1 番 1 号

電話 099-472-1111 (代表)

E-mail kanzai@city.shibushi.lg.jp