

# 志布志市 公共施設等総合管理計画

---



H29年3月



---

## 目次

---

### 志布志市 公共施設等総合管理計画

---

<b>第1章 計画の趣旨</b>	<b>1</b>
1 計画の趣旨	1
2 計画の位置づけ	2
3 計画期間	3
<b>第2章 人口推計と財政状況の変化</b>	<b>4</b>
1 人口の動向と将来予測	4
2 財政状況	5
<b>第3章 公共施設等の現状と将来の見通し</b>	<b>8</b>
1 対象施設の分類	8
2 公共施設等の現状	10
3 将来の更新費用の見通し	15
4 公共施設等における現状と課題	21
<b>第4章 公共施設等の総合的な管理に関する基本方針</b>	<b>22</b>
1 基本方針及び目標値の設定	22
<b>第5章 推進体制</b>	<b>24</b>
1 総合的かつ計画的な管理を実現するための体制の構築	24
2 情報管理・共有方策	25
3 議会や市民との情報共有等	26
4 フォローアップ <sup>o</sup> の実施方針	26

<b>第6章 個別方策の実施方針について</b>	<b>27</b>
1 点検・診断等の実施方針	27
2 維持管理・修繕・更新等の実施方針	27
3 安全確保の実施方針	27
4 耐震化の実施方針	28
5 長寿命化の実施方針	28
6 統合や廃止の推進方針	28
7 行政サービス水準等の検討	29
8 PPP/PFI の活用について	29
9 市区町村域を超えた広域的な検討等について	29
<b>第7章 施設類型ごとの管理に関する基本方針</b>	<b>30</b>
1 建物系施設	30
2 土木系施設（道路・橋りょう）	43
3 企業会計施設（上水道施設・下水道施設）	44

## 添付資料

### 対象施設一覧

# 第1章 計画の趣旨

---

## 1 計画の趣旨

---

地方分権が進む中で、志布志市（以下、本市）が誕生して10年が経過しました。この間、厳しい財政状況、少子高齢化や人口減少社会到来に直面する中、行政サービスの抜本的見直しと効率化、行政内部のスリム化とそれを支える職員資質の向上等を目指し改革を進めてきましたが、現況の社会経済情勢の下、地方財政については、個人所得の大幅な減少や企業収益の悪化等により、地方税収入や地方交付税の原資となる国税収入が落ち込む一方で、社会保障関係経費の自然増や公債費が高い水準で推移することなどから、依然として厳しい行財政環境が続くことが予想されます。限られた財源の中で、今後とも本市が持続的に発展し、より効果的・効率性のある質の高い行政サービスを提供していくためには、さらなる行政改革が必要です。

このような状況の中、公共施設等においては、高度経済成長期に集中して建築されてきた施設の多くが建築後30年以上経過し老朽化が進んでいます。今後、大規模改修や修繕、建替えが必要となりますが、そのためには膨大な費用がかかることが見込まれています。限られた財源の中で、公共施設等の安全性を確保していくためにも、早急に公共施設等全体の状況を把握し、長期的な視点をもって更新・統廃合・長寿命化などを行うことにより、財政負担を軽減・平準化することが必要となっています。

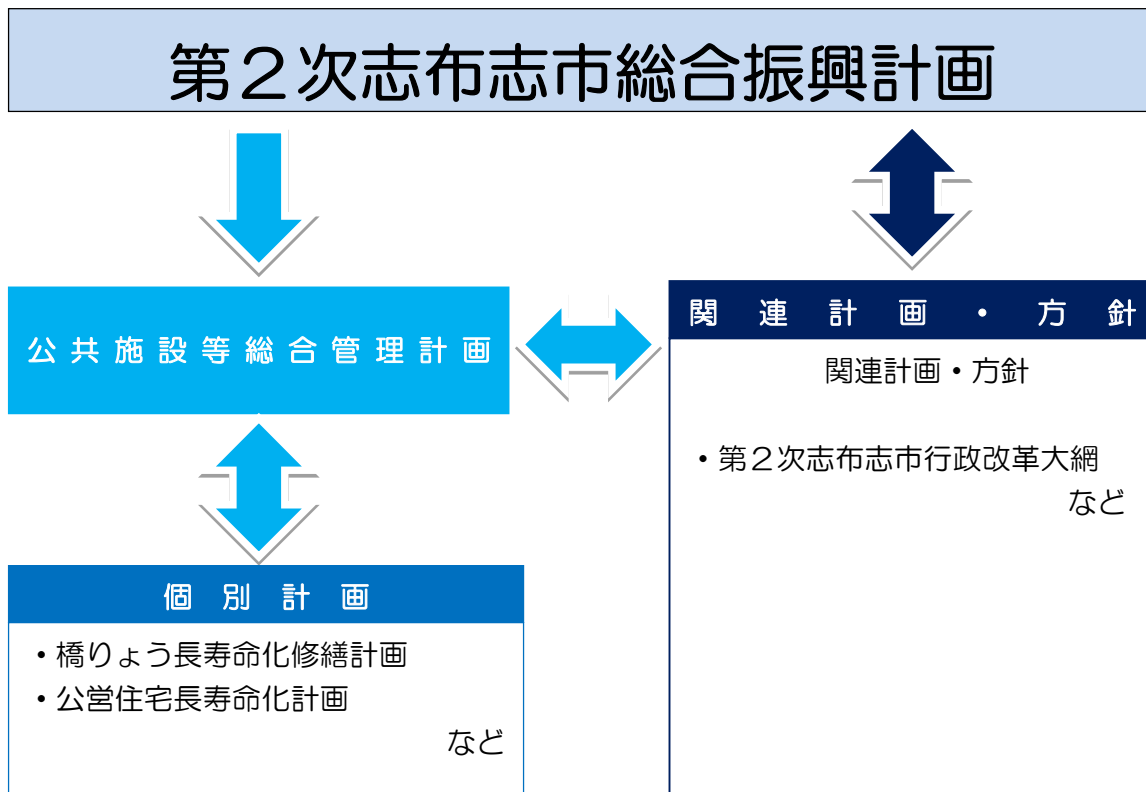
本計画は、本市における公共施設等の全体の状況を把握し、長期的な視点をもって計画的に施設の更新・統廃合・長寿命化などを行うことで、財政負担を軽減・平準化することにつなげることを目的とし、公共施設等の総合的かつ計画的な管理推進の基本方針を取りまとめるものです。

## 2 計画の位置づけ

下図は、公共施設等総合管理計画本計画の体系図を示しています。

本市の目指すべき姿を明らかにし、市民と行政が協働して取り組むまちづくりの基本的な方針を示す「振興計画」は、市政を進めていく上で最も重要な計画と位置づけられています。本計画は、第2次志布志市総合振興計画の中でも、各政策分野の中で公共施設等に関する施策に対して横断的な指針を提示するものです。

また、「公営住宅長寿命化計画」などの個別の公共施設計画については、本計画を上位計画と位置づけ、本計画の方針との整合性や計画自体の実現可能性を計っていくこととします。また、「第2次志布志市行政改革大綱」ではさらに効果的・効率的・持続的に行政サービスを提供できるよう、行政サービスの抜本的見直しと効率化、行政内部のスリム化、それを支える職員資質の向上等を目指すための基本方針及び具体的方策を示します。本計画も、行政改革大綱行動計画とも連携を図りながら、本市の公共施設等を通じた、さらに質の高い行政サービスを提供できるよう各種の取り組みを進めます。



### 3 計画期間

公共施設等は50年以上長期間継続して使用するものであるため、長期的な視点を持って、今後30年から40年先を見据えた将来を推計し、方向性や目標値の設定を行います。社会環境の変化や人口動態の変化などを考慮し、本計画の計画期間は、平成29年度から平成38年度までの10年間とします。

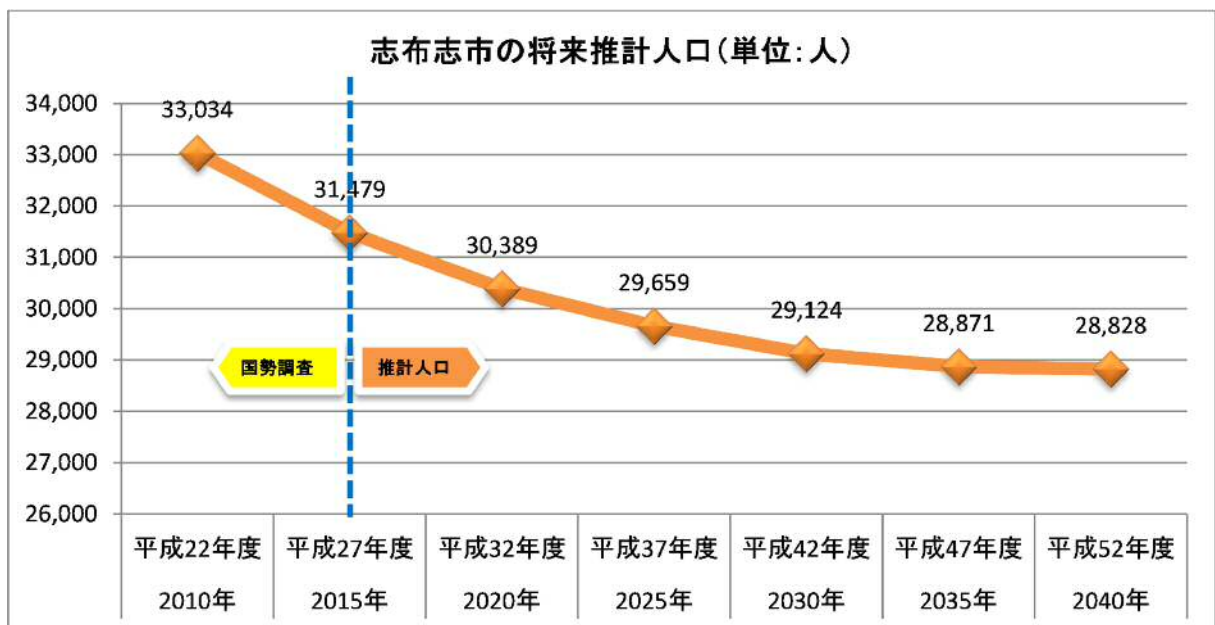
計画内容は社会情勢の変化や財政事情、事業の進捗状況等に応じて、計画期間中においても必要に応じて見直しを行うものとします。また既に進行中の計画においては、見直しのタイミングで本計画の方針を反映していくものとします。

計画期間：平成29年度から平成38年度までの10年間

## 第2章 人口推計と財政状況の変化

### 1 人口の動向と将来予測

本市では、「戦後間もない時期から人口減少が始まっており、これまでの人口流出による社会減に加え、高齢化による自然減の拡大が加わることで、人口減少がさらに加速する」と考えられます（志布志市「志布志市まち・ひと・しごと ころざし人口ビジョン 創生戦略（平成28年度改訂版）」2頁）。また、「志布志市まち・ひと・しごと ころざし人口ビジョン 創生戦略」による独自推計によると、「老年人口は…平成32年をピークに減少する一方、…年少人口が平成32年、生産年齢人口は平成42年をボトムに増加に転じ」、総人口も平成52年をボトムに増加傾向に転じるものと見込まれています（志布志市、前掲書、39～40頁）。



【志布志市の将来推計人口(単位:人)】※平成27年度(2015年)まで国勢調査に基づく。

2010年	2015年	2020年	2025年	2030年	2035年	2040年
平成22年度	平成27年度	平成32年度	平成37年度	平成42年度	平成47年度	平成52年度
33,034	31,479	30,389	29,659	29,124	28,871	28,828

※「平成22年国勢調査結果」及び「平成27年国勢調査結果」(総務省統計局)をもとに財務課作成。

なお、当該人口には「年齢『不詳』」を含む。

※推計人口は、志布志市「志布志市まち・ひと・しごと ころざし人口ビジョン 創生戦略」平成27年10月、39頁におけるパターン3(独自推計)による。



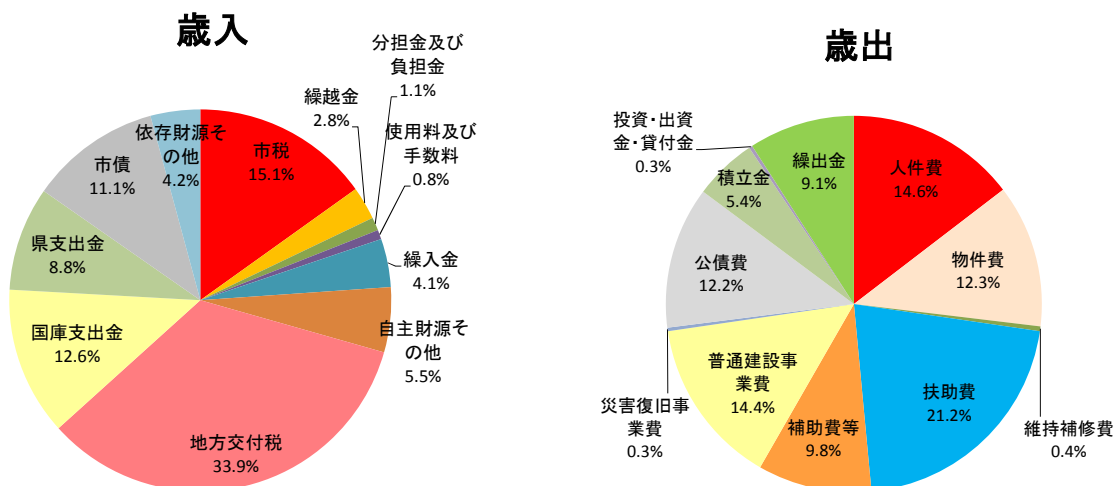
## 2 財政状況

歳入について、自主財源の割合は 29%、依存財源の割合は 71%と、依存財源の割合が高くなっています。歳出（性質別）を見ると、扶助費（21%）、人件費（15%）、普通建設事業費（14%）の順に多くなっています。

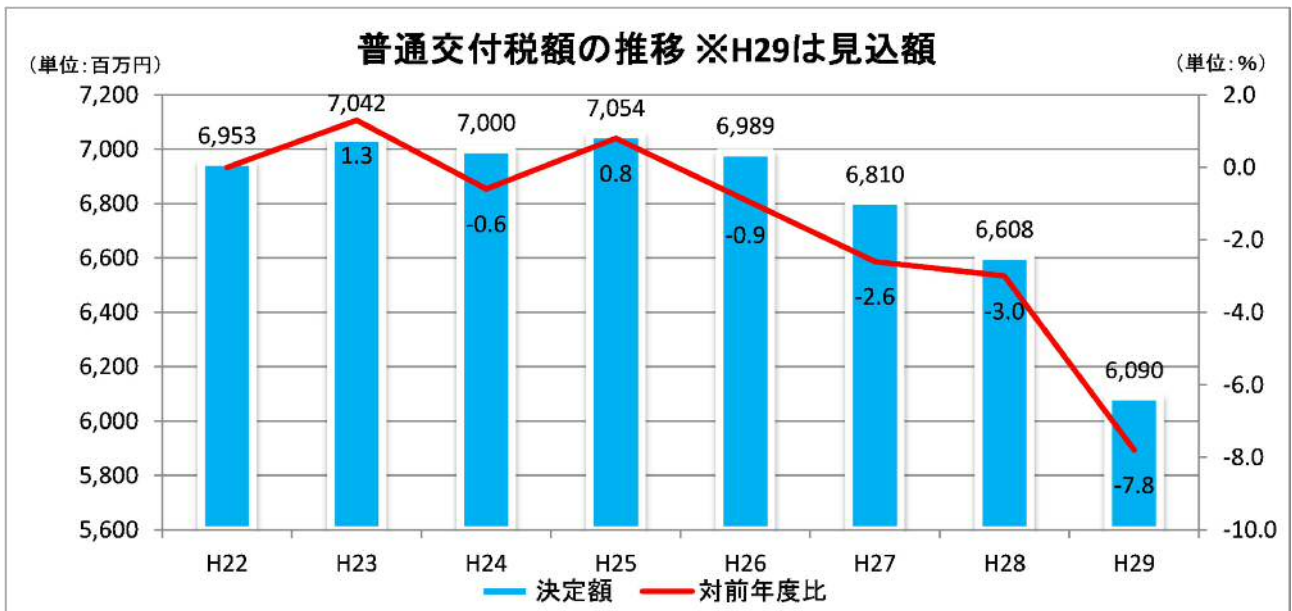
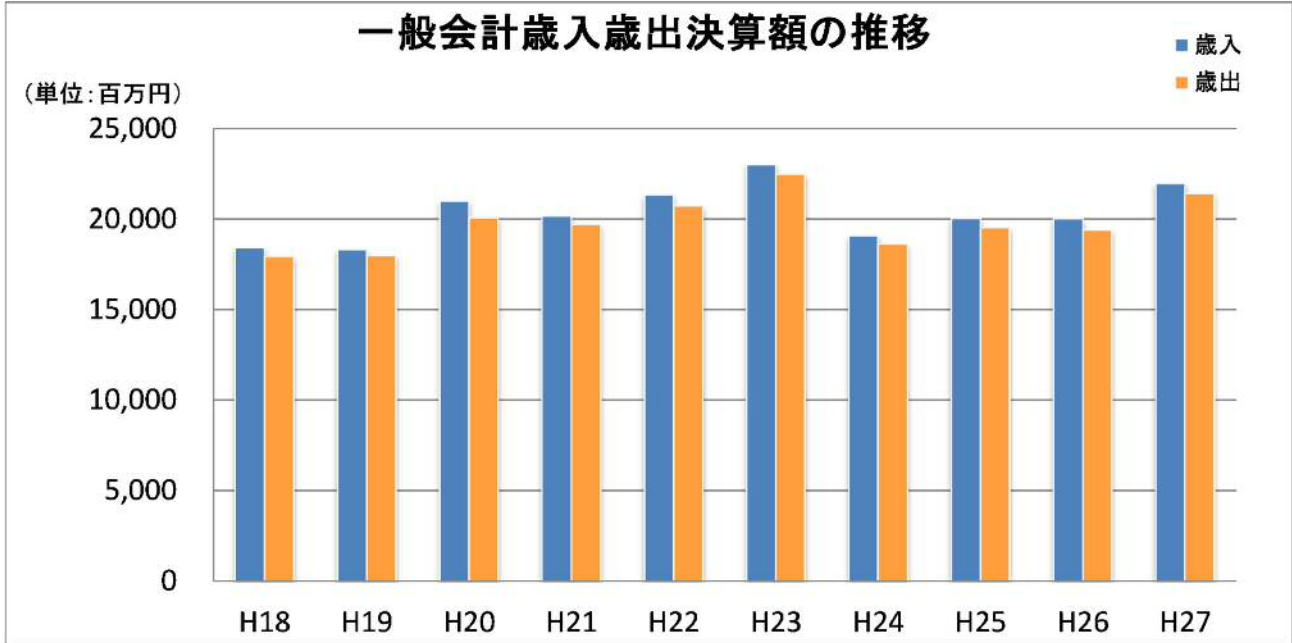
歳入決算の内訳（単位：千円）		決算額
区 分		
自主財源	市税	3,327,733
	繰越金	619,650
	分担金及び負担金	244,670
	使用料及び手数料	171,898
	繰入金	899,353
	その他	1,208,284
	地方交付税	7,448,273
依存財源	国庫支出金	2,761,828
	県支出金	1,925,660
	市債	2,429,300
	その他	933,916
	自主財源合計	6,471,588
自主財源合計 (%)		29%
依存財源合計		15,498,977
依存財源合計 (%)		71%
歳入合計		21,970,565

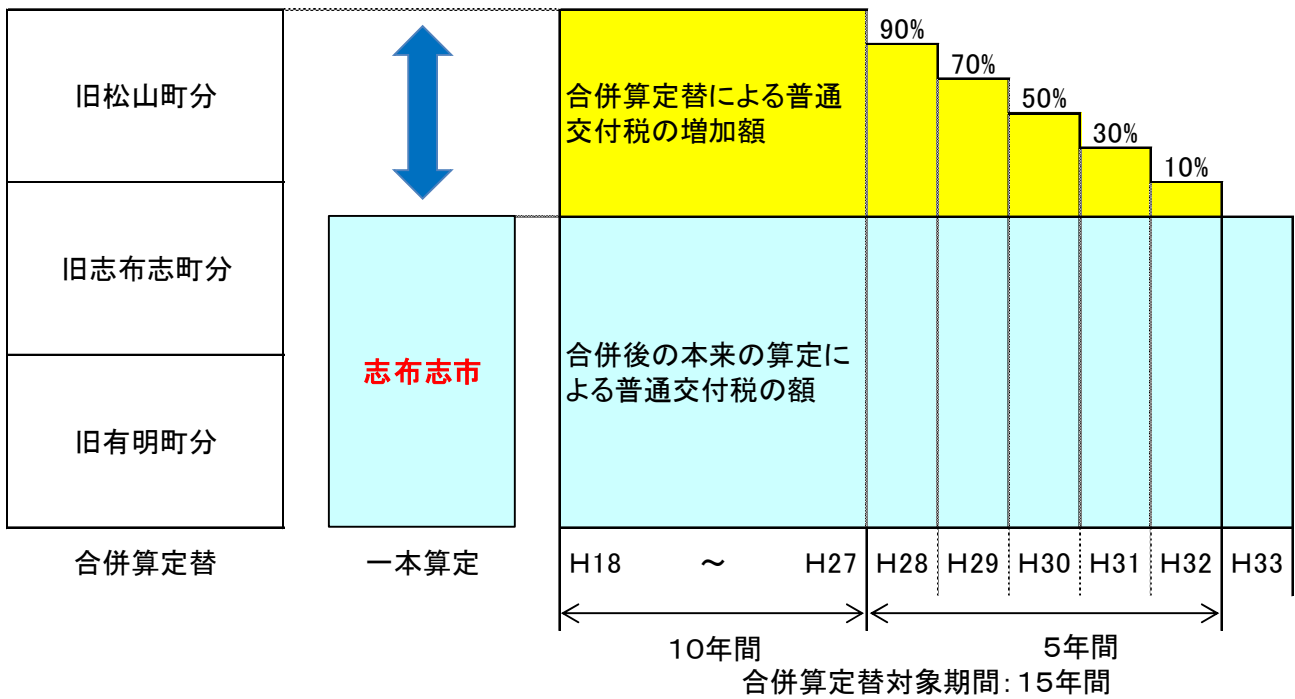
歳出・性質別（単位：千円）		決算額
区 分		
人件費		3,132,133
物件費		2,634,912
維持補修費		80,260
扶助費		4,545,993
補助費等		2,103,416
普通建設事業費		3,091,181
災害復旧事業費		60,203
公債費		2,606,081
積立金		1,146,107
投資・出資金・貸付金		64,269
繰出金		1,948,564
歳出合計		21,413,119

志布志市「平成 27 年度地方財政状況調査表（市町村・一部事務組合分）」参照。

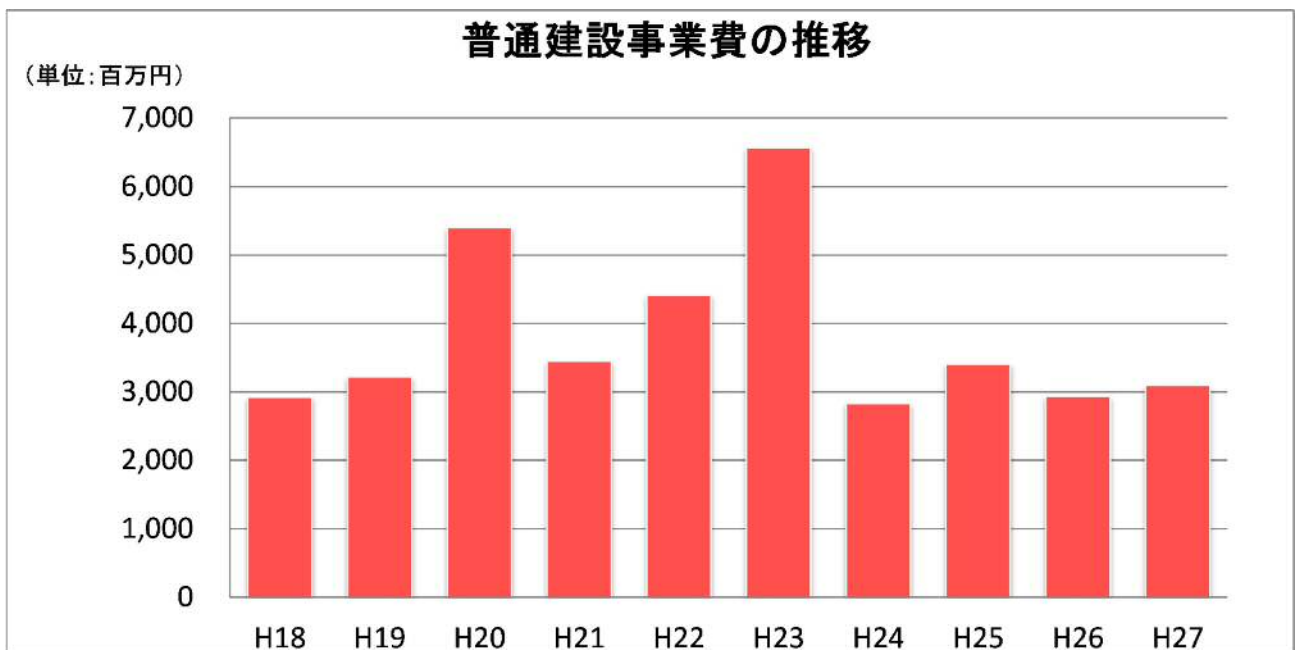


歳入歳出の推移をみると、200 億円前後で推移しています。市町村合併による優遇措置として、これまで 10 億円程度普通交付税の加算措置をうけてきましたが、今後段階的な減少が見込まれ、今後ますます厳しい財政運営を迫られることが見込まれます。





歳出のうち普通建設事業費についてみると、平成 20 年度及び平成 23 年度は大規模な投資を行っているものの、1 年当たり概ね 30 億円前後で推移するものと見込まれます。



# 第3章 公共施設等の現状と将来の見通し

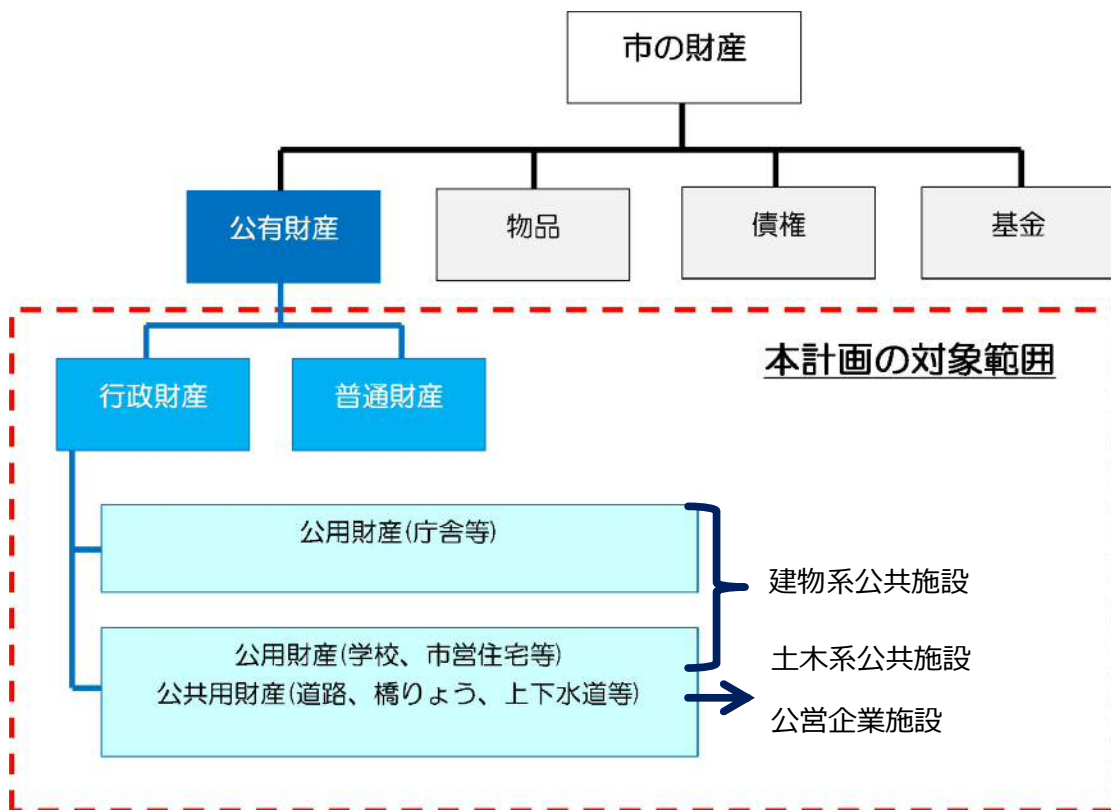
## 1 対象施設の分類

### (1) 公共施設等の分類

本計画では、本市が所有するすべての公共施設等を対象とします。状況把握に当たって、公共施設等を建物系公共施設（ハコモノ）、土木系公共施設（インフラ）、企業会計施設（プラント）の3つに分類し、さらに機能別に以下の分類に整理します。なお、この分類は、総務省の提供するツールの分類を参考としています。

【総務省施設分類】

	大分類	中分類	主な施設
建物系	市民文化系施設	集会施設	公民館・青年の家・集会所
		文化施設	文化センター・文化会館
	社会教育系施設	図書館	図書館
		博物館等	博物館、郷土資料館等
	スポーツ・レクリエーション系施設	スポーツ施設	体育館、プール、武道館、競技場
		レクリエーション施設・観光施設	キャンプ場、少年自然の家、観光センター
	産業系施設	保養施設	保養施設、温泉施設
		産業系施設	労働会館・勤労会館、産業振興センター、物産館
	学校教育系施設	学校	小学校・中学校
		その他教育施設	総合教育センター、給食センター
	子育て支援施設	幼保・こども園	幼稚園、保育園、こども園
		幼児・児童施設	児童館、子育て支援センター、児童クラブ
	保健・福祉施設	高齢福祉施設	老人福祉センター、地域包括支援センター、老人憩いの家
児童福祉施設		児童養護施設、母子生活支援施設	
その他社会保険施設		福祉会館	
行政系施設	庁舎等	庁舎、支所	
	消防施設	消防署、分団車庫	
	その他行政系施設	清掃事務所、備蓄倉庫、防災センター	
公営住宅等	公営住宅・教員住宅	市営住宅、一般住宅、教員住宅	
公園	公園	管理棟、倉庫、便所	
その他	その他	駐車場・駐輪場、斎場・墓苑、公衆便所、職員住宅	
土木系	道路	道路	市道、農道、林道
	橋りょう	橋りょう	橋りょう
	その他	その他	トンネル、人工地盤、公園施設、水門・樋門、池沼、河川、水路、港湾・漁港、プール、防火水槽、その他
企業会計	上水道施設	上水道施設	浄水処理場、配水場
	下水道施設	下水道施設	下水処理施設



## 2 公共施設等の現状

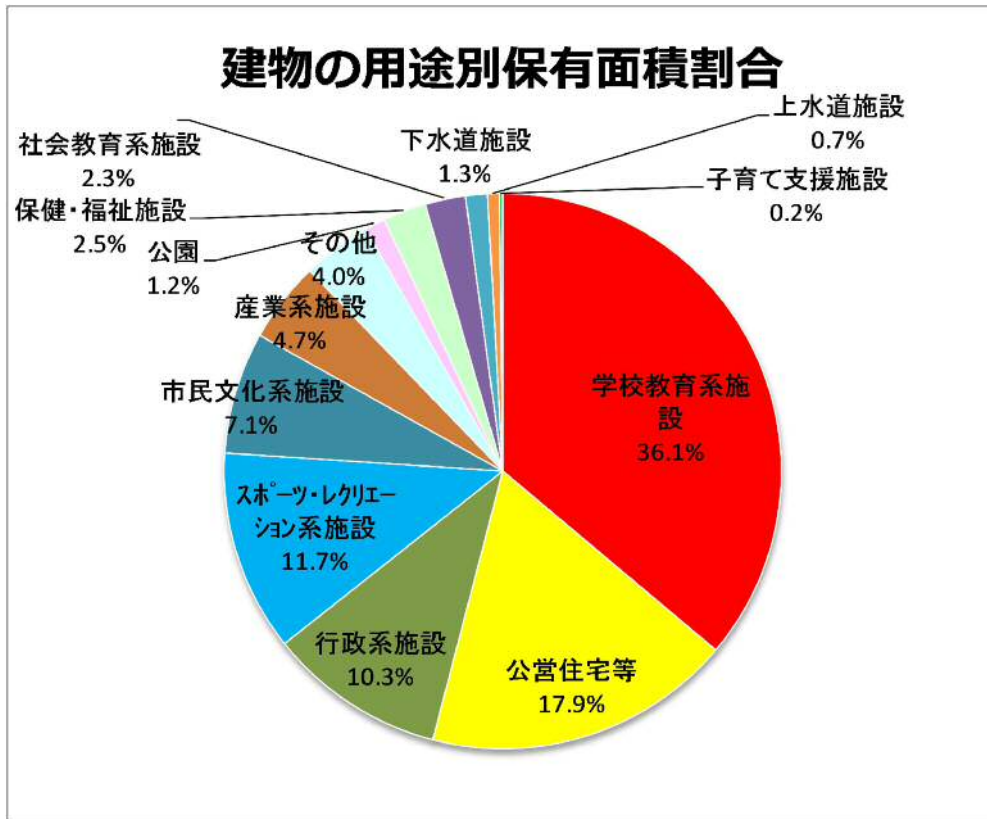
### (1) 建物系公共施設の保有状況

本市は、858 棟、205,590.36 m<sup>2</sup>の施設を保有しています。用途別に分類してみると、学校施設、公営住宅等で施設の保有数、量ともに多くなっています。

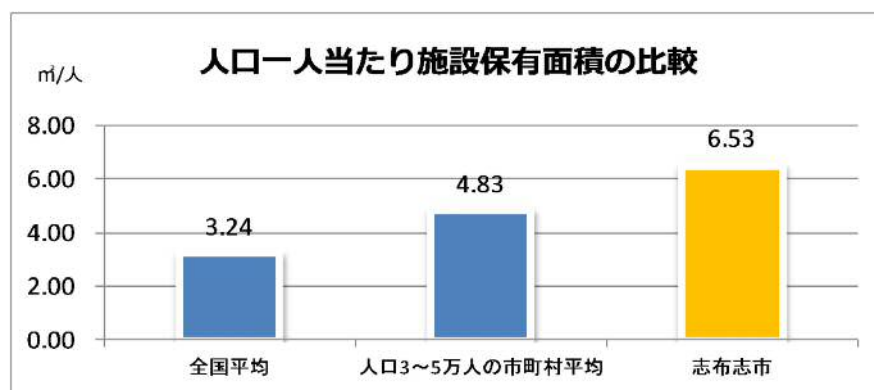
【添付資料】用途分類別施設一覧、建物管理情報一覧

大分類	中分類	建物棟数 (棟)	総延床面積 (m <sup>2</sup> )
市民文化系施設	集会施設	37	7,267.80
	文化施設	4	7,475.94
社会教育系施設	図書館	2	1,487.75
	博物館等	20	3,333.36
スポーツ・レクリエーション系施設	スポーツ施設	40	16,769.31
	レクリエーション施設・観光施設	7	2,016.00
	保養施設	2	5,217.00
産業系施設	産業系施設	53	9,616.52
学校教育系施設	学校	192	71,677.52
	その他教育施設	2	2,521.15
子育て支援施設	幼稚園・保育園	1	266.00
	幼児・児童施設	1	109.00
保健・福祉施設	高齢福祉施設	5	1,475.49
	児童福祉施設	2	786.80
	その他社会福祉施設	10	2,897.13
行政系施設	庁舎等	13	14,442.29
	消防施設	24	4,693.76
	その他行政系施設	23	1,999.28
公営住宅等	公営住宅・教員住宅	261	36,821.38
公園	公園	51	2,429.45
上水道施設	上水道施設	46	1,428.00
下水道施設	下水道施設	5	2,616.00
その他	その他	57	8,243.43
総計		858	205,590.36

平成 27 年度決算「固定資産台帳」より

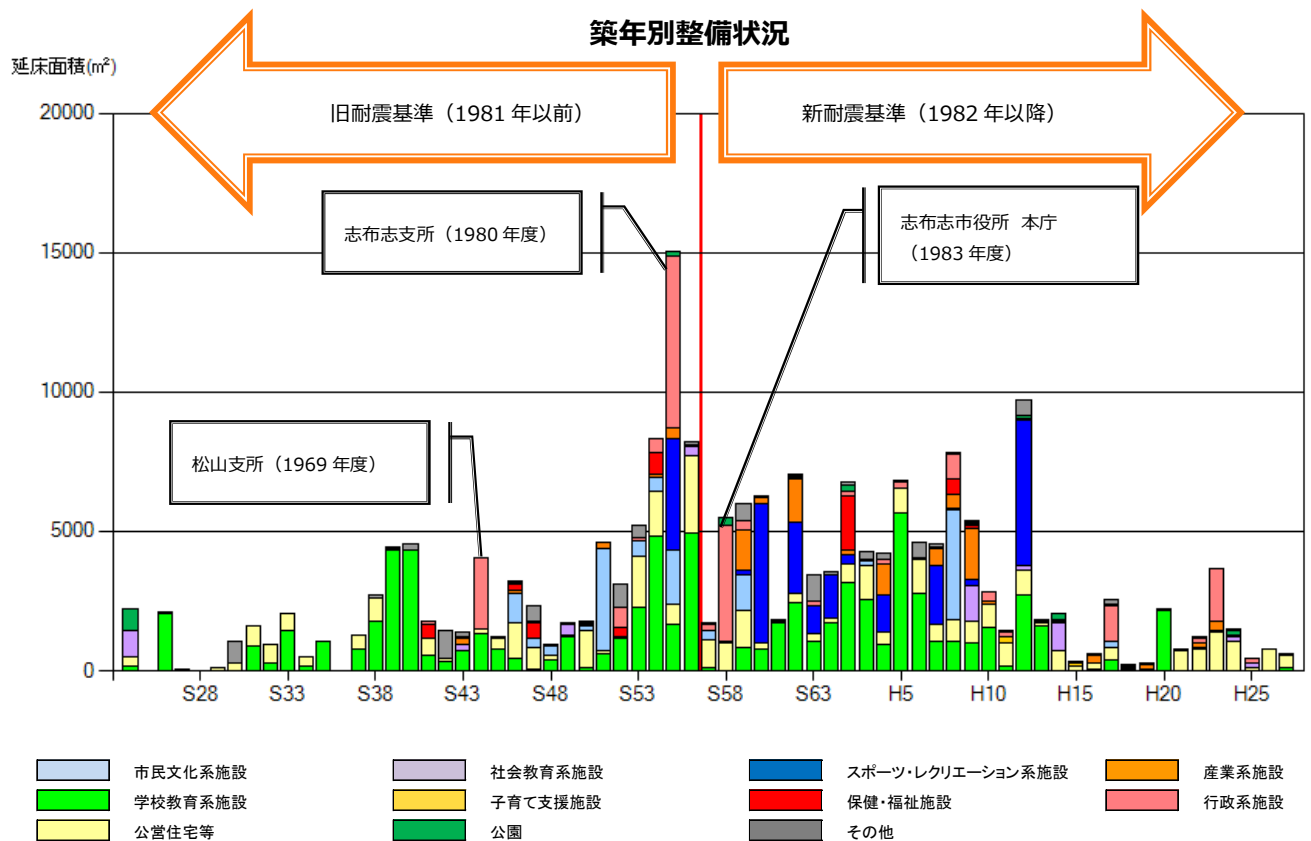


市民一人当たりの施設保有面積を見ると、本市の総延床面積を平成 27 年国勢調査の人口 31,479 人で割った値は、6.53 ㎡/人。全国平均が 3.24 ㎡/人、人口 3～5 万人の市町村平均が 4.83 ㎡/人（数字は総務省の過去の調査）となり、全国平均と比較すると倍以上の面積を保有していると言えます。



建築された年度別にみると、1970年代から1990年代までの期間に集中していることがわかります。建設された用途の推移をみていくと、学校・住宅の整備が1950年代1960年代で行われ、その後、1970年代からは市民文化系施設、保健・福祉施設など、市民の文化や福祉の向上に関する施設を中心に整備が進み、1980年代後半からは産業系施設や公園などの整備が中心に進められていったことがわかります。

【添付資料】建物建築年表



施設の詳細については、対象施設一覧（45～60頁）に掲載しております。



## (2) 土木系公共施設の保有状況

公共施設だけではなく、本市の道路・橋りょうといった「インフラ資産」も市民生活を支える上で欠かせないものとなります。平成 27 年度決算時点では、本市は下記種類・数量のインフラ資産を保有しています。

工作物	件数	数量	備考
市道	941	770,982.0m	市道台帳より
農道	144	64,559.0m	農道台帳より
林道	26	62,071m	林道台帳より
橋りょう	200	4,344.5m	うち林道分として 9 件 99m うち農道分として 3 件 423m
トンネル	1	619 m <sup>2</sup>	-
河川	64	123.65km	河川台帳より
プール	26	8,966.85 m <sup>2</sup>	-
防火水槽	539	539 箇所	市消防団概要より
その他（消火栓）	593	593 箇所	〃
その他（公園等）	25	25 件	-
その他（鉄塔等）	7	7 箇所	-

平成 27 年度決算時点 固定資産台帳等より

### (3) 企業会計施設の保有状況

市民生活を支える「インフラ資産」の中には、道路・橋りょうといった土木系公共施設の他に、上水道施設、下水道施設も含まれます。平成 27 年度決算時点では、本市は下記種類・数量のインフラ資産を保有していません。

#### 上水道施設の管理状況

施設	数量		備考
導水管	総延長	0.73 km	
送水管	総延長	40.57 km	
配水管	総延長	698.40 km	
配水池	箇所数	34 箇所	

平成 27 年度決算「決算統計」より

#### 下水道施設の管理状況

施設	数量		備考
汚水管	布設延長	92.00 km	
処理施設	箇所数	4 箇所	
ポンプ施設	箇所数	27 箇所	

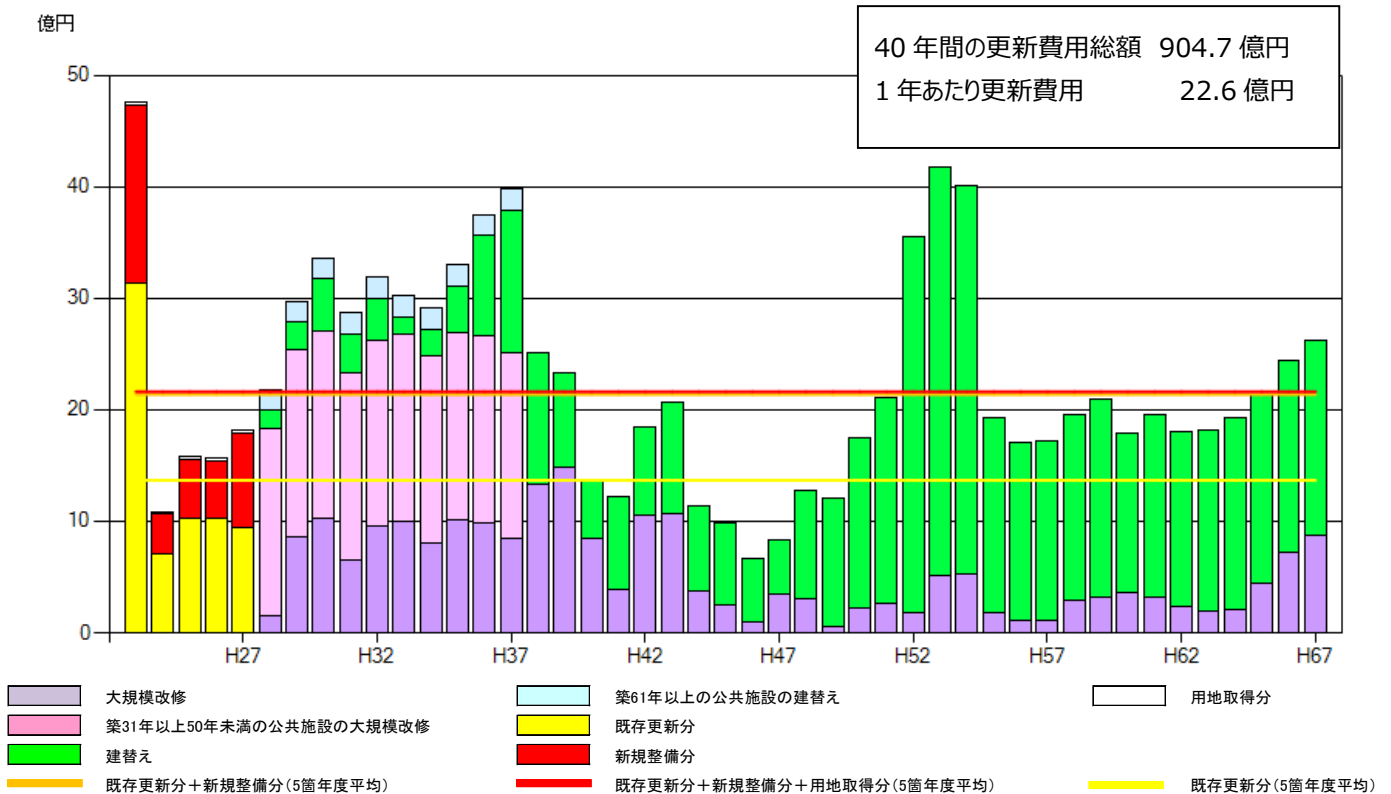
平成 27 年度決算「決算統計」より

### 3 将来の更新費用の見通し

#### (1) 建物系公共施設の更新費用推計

将来の更新費用について試算をした結果、現在保有しているすべての施設を建替え、大規模改修を実施した場合、今後40年間の総額で904.7億円、1年あたりでは22.6億円かかる見込みとなります。今後厳しくなる財政状況の中、施設の建替えや大規模改修に必要な財源の確保は、次第に困難となると見込まれることから、早急に施設のあり方を見直し、保有総量の圧縮、計画的保全の実施にといった施設マネジメントに取り組むことで、施設にかかるコストを削減する必要があります。

建物系公共施設	
今後40年間の更新費用総額	904.7億円
1年平均更新費用	22.6億円

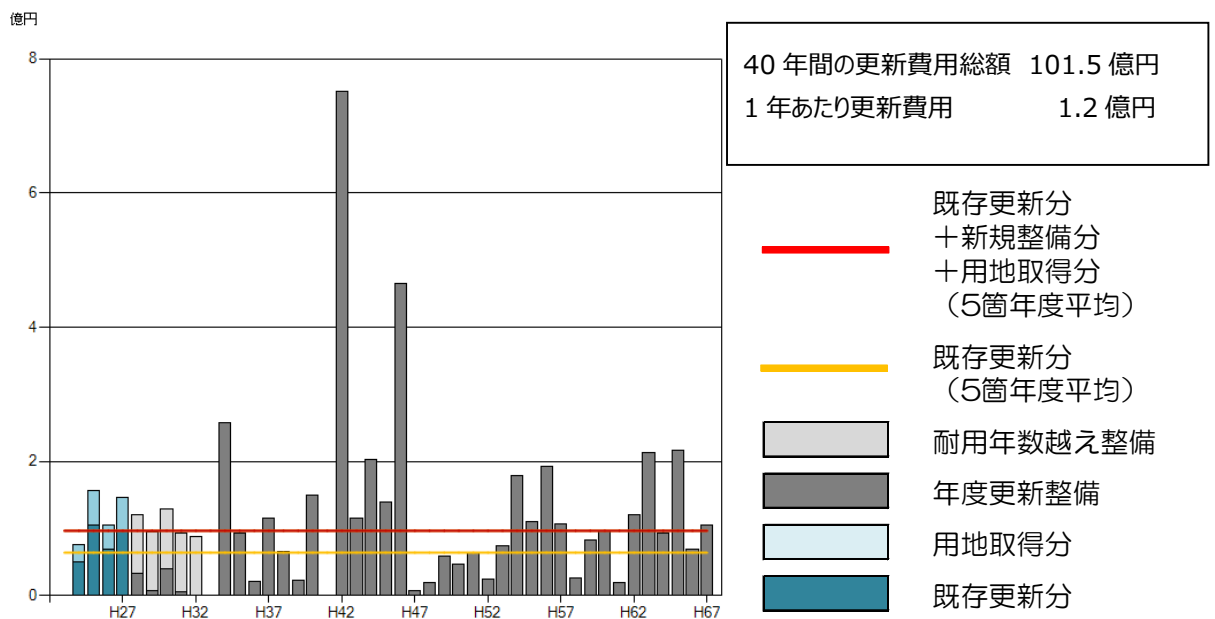


## (2) 土木系公共施設の更新費用推計（道路・橋りょう）

道路・橋りょうといった土木系公共施設の更新費用推計結果は、今後 40 年間で 636.6 億円、1 年当たりでは 15.9 億円かかる試算となります。道路や橋りょうは生活に欠かせない施設であり、削減が難しいため、更新に必要な財源が不足する場合は、別な分野の投資額削減を検討する必要があります。なお、(1) 建物系公共施設の更新費用推計及び(2) 土木系公共施設の更新費用推計（道路・橋りょう）と過去の建設投資額を比較した場合、建物系公共施設と土木系公共施設の大規模改修や建替え、更新に必要な費用に対して、1 年当たりで 9.2 億円ほど不足する計算となります。

	土木系公共施設
今後 40 年間の更新費用総額	636.6 億円
1 年平均更新費用	15.9 億円

### ・橋りょうの更新費用推計



	建物系公共施設	土木系公共施設	合計
(A) 今後 40 年間の更新費用総額	904.7 億円	636.6 億円	1,541.3 億円
(B) 1 年平均更新費用	22.6 億円	15.9 億円	38.5 億円
(C) 過去の建設投資額（5 箇年平均）	29.3 億円		29.3 億円
(D) (B) - (C) 年間不足額	9.2 億円		9.2 億円

※土木関係の更新費用については、本市が別に策定している「志布志市橋りょう長寿命化修繕計画」の更新費用と試算条件が異なります。

### (3) 企業会計施設の更新費用推計（上水道・下水道）

道路・橋りょうといった土木系公共施設のほかに、私たちの生活に欠かせないライフラインとして、本市は上水道と下水道事業を行っております。近年の上下水道管の老朽化に対しては、本市でも布設替え等の対応を進めておりますが、公営企業全体で見た場合、今後 40 年間で 161.6 億円が必要になるという試算結果が出ています。

・上水道施設の更新費用推計 ※個別の資産種類別に更新費用を推計

資産種別	40 年間の更新費用推計
構築物（施設系、管路等）	117.0 億円
建物	4.0 億円
機械装置	18.0 億円
車両運搬具	0.5 億円
工具器具及び備品	0.5 億円
合計（水道事業）	140.0 億円

・下水道施設の更新費用推計 ※個別の資産種類別に更新費用を推計

資産種別	40 年間の更新費用推計
管路施設	9.4 億円
中継ポンプ施設	1.6 億円
鉄筋コンクリート構造物	1.9 億円
機械・電気設備	8.7 億円
合計（下水道事業）	21.6 億円

#### (4) 本市全体の更新費用推計

建物系公共施設、土木系公共施設、企業会計施設で40年間に必要な更新費用推計結果を合計すると、今後40年間で1,702.9億円、1年当たりでは平均42.5億円の費用が必要となります。現在、本市公共施設等に対する年間建設投資額は32.6億円であり、1年当たりでは9.9億円、40年間では396.0億円もの不足が発生する試算結果となります。本市人口が減少し財政状況も厳しさを増す中、安心安全に利用できる公共施設等の状態を維持し続けるには膨大なコストがかかり、本市予算規模を大きく上回ることが予想されます。公共施設等にかかるコストが財政を圧迫し、社会福祉等他の市民サービスに影響が出る事態を防ぐための取り組みが必要となります。

	建物系 公共施設	土木系 公共施設	企業会計 施設	合計
(A) 今後40年間の更新費用総額	904.7億円	636.6億円	161.6億円	1,702.9億円
(B) 1年平均更新費用	22.6億円	15.9億円	4.0億円	42.5億円
(C) 過去の年間建設投資額 (5箇年平均)	29.3億円		3.3億円	32.6億円
(D) (B) - (C) 年間不足額	9.2億円		0.7億円	9.9億円

※端数の関係上、一部整合しない箇所があります。

⇒将来的に1年当たり32.6億円が本市公共施設等の維持補修や更新に充当できると仮定しても、今後、10年間で**99.0億円**、40年間では**396.0億円**が不足する試算になります。

## (5) 更新費用推計条件設定

公共施設等更新費用試算ソフト（総務省）における設定条件は以下のとおりです。

### ◆ 更新費用の推計額

一般財源負担見込み額を把握することが困難であるため、事業費ベースでの計算とする。

### ◆ 計算方法

耐用年数経過後に現在と同じ延べ床面積等で更新すると仮定して計算する。

$$\text{延べ床面積} \times \text{更新単価}$$

### ◆ 更新単価

すでに更新費用の試算に取り組んでいる地方公共団体の調査実績、設定単価を基に用途別に設定された単価を使用する。建替えに伴う解体、仮移転費用、設計料等については含むものとして想定している。

### ◆ 大規模改修単価

建替えの6割と想定し、この想定単価を設定する。

### ◆ 耐用年数

標準的な耐用年数とされる60年を採用することとする。

### ◆ 大規模改修

建設後30年で行うものとする。

### ◆ 地域格差

地域差は考慮しないものとする。

### ◆ 経過年数が31年以上50年までのもの

今後10年間で均等に大規模改修を行うものとして計算する。

### ◆ 経過年数が51年以上のもの

建替え時期が近いので、大規模改修は行わずに60年を経た年度に建替えるものとして計算する。

### ◆ 耐用年数が超過しているもの

今後10年間で均等に更新するものとして計算する。

◆ 建替え期間

設計、施工と複数年度にわたり費用がかかることを考慮し、建替え期間を3年間として計算する。

◆ 修繕期間

設計、施工と複数年度にわたり費用がかかることを考慮し、修繕期間を2年間として計算する。

【大規模改修単価と建替えの単価】

施設用途	大規模改修	建替え
市民文化系施設	25 万円/㎡	40 万円/㎡
社会教育系施設	25 万円/㎡	40 万円/㎡
スポーツ・レクリエーション系施設	20 万円/㎡	36 万円/㎡
産業系施設	25 万円/㎡	40 万円/㎡
学校教育系施設	17 万円/㎡	33 万円/㎡
子育て支援施設	17 万円/㎡	33 万円/㎡
保健・福祉施設	20 万円/㎡	36 万円/㎡
行政系施設	25 万円/㎡	40 万円/㎡
公営住宅	17 万円/㎡	28 万円/㎡
公園	17 万円/㎡	33 万円/㎡
その他	20 万円/㎡	36 万円/㎡

施設用途	更新年数	更新単価
道路	15年	4,700 円/㎡
橋りょう	60年	425 千円/㎡
上水道	※資産種類別に個別に推計を実施	
下水道	※資産種類別に個別に推計を実施	



## 4 公共施設等における現状と課題

### (1) 施設の老朽化

- ◆ 施設の老朽化が進んでおり、今後、施設の安全性を保つためにも、修繕・更新にかかる経費はますます増加することが見込まれます。しかし、厳しい財政状況のもとでは、施設の維持管理、運営に必要な経費を捻出し続けていくことが次第に困難となることが予想されます。
- ◆ 施設保有の必要性を検証し、適切で計画的な維持管理、長寿命化等に努めることで財政負担の軽減・平準化を図る必要があります。

### (2) ニーズの変化

- ◆ 総人口の減少とともに、少子高齢化が急速に進んでいることから、施設に対するニーズの大きな変化が予想されます。
- ◆ 社会環境の変化やニーズの変化を見極めながら、既存施設の必要性の見直し、複数施設の機能集約化、未利用財産の処分等、将来の財政負担の軽減するために、保有総量の適正化を図りながらも、サービスの質を落とさないよう、効率的な施設運営を工夫する必要があります。

### (3) 財源の不足

- ◆ 今後、建替え・大規模改修などが必要となる施設が増え、施設にかかる投資的経費はますます増加することが見込まれます。高齢化に伴う税収の減少、扶助費の増加などにより、厳しさが増す財政状況の中、公共施設等の更新に当てられる財源の確保はさらに難しくなることが予測されます。
- ◆ 施設保有の必要性を検証しながら、適切で計画的な維持管理、長寿命化等に努め、財政負担の軽減・平準化を図る必要があります。今後も厳しい財政状況が見込まれることから、歳入・歳出両面にわたる行財政改革に引き続き取り組む必要があります。

# 第4章 公共施設等の総合的な管理に関する 基本方針

## 1 基本方針及び目標値の設定

	建物系 公共施設	土木系 公共施設	企業会計 施設	合計
(A) 今後40年間の更新費用総額	904.7億円	636.6億円	161.6億円	1,702.9億円
(B) 1年平均更新費用	22.6億円	15.9億円	4.0億円	42.5億円
(C) 過去の年間建設投資額 (5箇年平均)	29.3億円		3.3億円	32.6億円
(D) (B) - (C) 年間不足額	9.2億円		0.7億円	9.9億円

※端数の関係上、一部整合しない箇所があります。

⇒将来的に1年当たり32.6億円が本市公共施設等の維持補修や更新に充当できると仮定しても、今後、10年間で**99.0億円**、40年間では**396.0億円**が不足する試算になります。

### (1) 長寿命化の推進

- ◆ 本市公共施設等については、市民が安全に利用できる範囲で少しでも「長く使う」ことで建替え時期をずらします。具体的には、60年で建替えを予定していた建物については長寿命化にかかる工事を実施し、70年利用できるようにすることで、建替え費用の圧縮に努めます。

公共施設等を60年→70年の長寿命化による更新費用削減額

60年で建替えの場合（30年で大規模改修）→904.7億円/40年

70年で建替えの場合（35年で大規模改修）→737.2億円/40年

904.7億円 - 737.2億円 = 167.5億円/40年

## (2) 維持管理コストの削減

- ◆ 統廃合しない施設についても、光熱水費をはじめとした経常的にかかる維持管理コストの削減に努めます。

	建物系 公共施設	土木系 公共施設	企業会計 施設	合計
(A) 今後 40 年間の更新費用総額	737.2 億円	636.6 億円	161.6 億円	1,535.4 億円
(B) 1 年平均更新費用	18.4 億円	15.9 億円	4.0 億円	38.3 億円
(C) 過去の年間建設投資額 (5 箇年平均)	29.3 億円		3.3 億円	32.6 億円
(D) (B) - (C) 年間不足額	5.0 億円		0.7 億円	5.7 億円

⇒ (1) 長寿命化の推進、(2) 維持管理コストの削減への取り組みによって、40 年間で 167.5 億円の削減効果が見込まれますが、それでもなお 10 年間で **57.0 億円**、40 年間では **228.0 億円**が不足する試算になります。

## (3) 総資産量の適正化

- ◆ 本市の公共施設等について「総資産量の適正化」を目指します。

取組

公共施設等の廃止、複合化、集約化、用途変更等を行うことで、更新及び更新後の管理コストの削減に努めます。

考え方

本市公共施設の延床面積 = 205,590.36 m<sup>2</sup>

建替え単価を 360,000 円/m<sup>2</sup>（「その他」の場合）と仮定。10 年間の不足額 57.0 億円を解消するためには、

$$57.0 \text{ 億円} \div 205,590.36 \text{ m}^2 \div 360,000 \text{ 円/m}^2 = 7.7\%$$

以上の削減が必要です。

目標

今後 10 年で総資産量の **7.7%**の削減を目指します。

## 第5章 推進体制

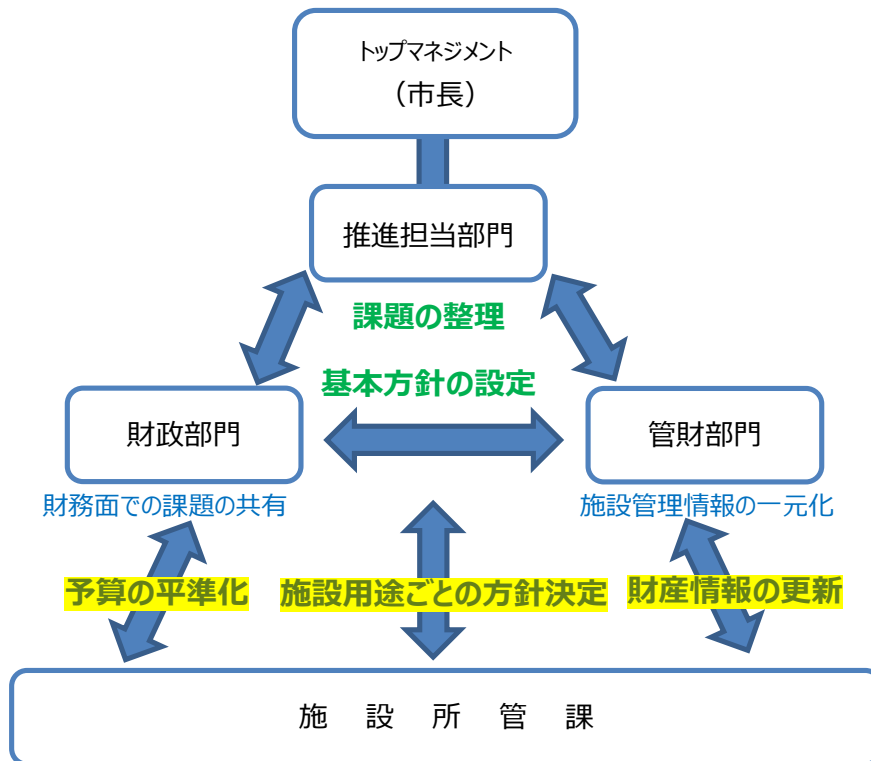
### 1 総合的かつ計画的な管理を実現するための体制の構築

庁内で連携をとりながら効率的な維持管理の推進を図るために、財務課で導入している庁内の施設管理・固定資産台帳システムを活用し、施設所管課の保有する施設情報について一元管理を行います。

職員研修や担当職員の技術研修等も必要に応じて行うものとし、民間企業等が提供する外部の研修も積極的に受講します。固定資産台帳の整備にあたって、庁内の体制整備の構築が重要になります。全体のとりまとめを担当する部署をはじめ、データの管理・評価を担当する部署、公有地評価に関連する部署及び実際に施設を管理する部署等が役割を分担した上で、台帳整備の状況・資産評価の現状を確認するとともに意見交換を行うために必要となるヒアリングを実施します。

施設状況ヒアリングにより特定部署の職員だけではなく、全職員に対して、固定資産台帳の整備の取組みに係る意思疎通ができるものと考えます。これにより本市の公共施設等に関する事務の効率化、資産情報の一元化から情報公開へ向けた道筋を構築していきます。

#### 【施設マネジメントの推進体制】



## 2 情報管理・共有方策

公共施設等の総合的かつ計画的なマネジメントを推進していくに当たっては、施設所管課の保有する公共施設等の情報について一元管理を行う必要があります。公共施設等の効率的な維持管理を推進するために、財務課で導入している庁内の施設管理・固定資産台帳システムを活用し、関係部局と連携をとりながらマネジメントの推進を図ります。

### 【情報管理・共有方策】固定資産台帳システムを活用



---

### 3 議会や市民との情報共有等

---

公共施設等に関して議会や市民への十分な情報提供等を行うものとします。

公共施設等の情報を広く公開することが民間活力の活用にもつながることが予想されることから、公共施設等に関する情報については積極的な公開に努めます。

---

### 4 フォローアップの実施方針

---

本計画の計画期間は、平成 29 年度から平成 38 年度までの 10 年間としており、計画内容は社会情勢の変化や財政事情、事業の進捗状況等に応じて計画期間中においても必要に応じて見直しを行うものとします。第 2 次志布志市総合振興計画の成果指標にも数値目標を反映させ、概ね 5 年を目途に実施方針等の取り組み状況について確認を行うものとします。

## 第6章 個別方策の実施方針について

### 1 点検・診断等の実施方針

- ◆ 建物の劣化及び機能低下を早期発見するため、職員の目視による点検を徹底します。
- ◆ 委託契約により実施している保守・点検・整備について、委託先からの報告を徹底させます。
- ◆ 点検・診断結果については、その結果を記録・蓄積して老朽化対策等に活用します。

### 2 維持管理・修繕・更新等の実施方針

- ◆ 維持管理に当たっては、指定管理者制度の導入などの民間ノウハウを活用する取り組みを推進し、施設管理の効率化やサービスの向上に努めます。
- ◆ 修繕に当たっては、計画的な予防保全型の管理を行うことにより、トータルコストの縮減を図るとともに、大規模改修等の実施に当たっては、緊急性・重要性等を踏まえて実施時期の調整を行うことにより、財政負担の平準化を図ります。
- ◆ 更新する場合は、公共施設のコンパクト化や効率化の観点から、統合や複合化について検討します。
- ◆ 維持管理・修繕・更新等の履歴を管理・蓄積し、老朽化対策等に生かします。

### 3 安全確保の実施方針

- ◆ 点検・診断等により危険性が認められた公共施設等については、立入禁止等の安全措置を実施し、利用者の安全確保を図ります。
- ◆ 今後も継続利用する公共施設等については、緊急性・重要性を勘案し、利用者が安全に公共施設等を利用できるよう必要な改修工事等を実施します。

## 4 耐震化の実施方針

- ◆ 防災拠点となる庁舎及び災害時避難所に指定されている施設については、耐震診断及び耐震改修工事を計画的に実施し、災害時の安全を確保します。
- ◆ 「耐震改修促進計画」において、市有建築物の中には、避難場所となるなどの重要な建築物があるため、被害情報収集や災害対策指示を行う庁舎、避難場所等として活用する学校等、防災拠点として重要な役割を果たす施設については、耐震化を優先的に実施する方針が定められています。

## 5 長寿命化の実施方針

- ◆ 計画的な定期点検の実施、予防保全型の修繕に切り替えていくことで、施設の長寿命化を図りライフサイクルコストを削減します。
- ◆ 今後建設する公共施設等については、建設技術が向上していることも踏まえ、70年使うことを目標とします。
- ◆ 建築後30年以上経過している施設について、現地調査等の実施により、各施設の今後の方向性を検討します。

## 6 統合や廃止の推進方針

- ◆ 公共施設等の老朽化、利用者数、管理運営コスト等の状況を把握し、改善、廃止等の方向性についての判断材料の整理を行います。
- ◆ 現在利用されておらず将来にわたる利活用の見込みが低い施設については、その必要性を検討します。廃止となった施設については、用途変更・積極的な売却・除却等に努めます。
- ◆ 新規施設の建設や施設の更新等が必要となった場合、まず既存施設（民間施設も含む）の有効利用について検討するとともに、将来的な維持管理コストの試算も行い判断するものとします。また、類似施設の集約化あるいは複数の施設類型の施設機能の複合化についても検討します。



---

## 7 行政サービス水準等の検討

---

- ◆ 公共施設等の管理運営に係るコストを把握し、必要に応じて使用料の見直しを検討します。
- ◆ 公共的関与の必要性が低い施設については、その必要性を検討し、積極的に民間への譲渡等について検討します。

---

## 8 PPP/PFI の活用について

---

- ◆ 市民サービスの低下を招くことなく行政運営の効率化が図られる事務事業については、民間への委託等を検討します。
- ◆ 公共施設等の更新や利活用について、他団体の事例等も参考にしながら、民間の技術・ノウハウ、資金等の活用を検討します。
- ◆ 市民の意見や民間企業等のアイデアを取り入れやすくするためにも、公共施設等に関する情報公開に努めます。

---

## 9 市区町村域を超えた広域的な検討等について

---

- ◆ 近隣市にある施設等との利活用連携について検討します。

# 第7章 施設類型ごとの管理に関する基本方針

## 1 建物系施設

### (1) 市民文化系施設

中分類	施設名称	建物名称	取得年度	経過年数	施設(棟)延床面積(m <sup>2</sup> )
集会施設	田之浦ふるさと交流館	ふるさと交流館	2005	10	246.00
集会施設	八野地区農業構造改善センター	改善センター	1991	24	182.18
集会施設	有明地区公民館	公民館	1984	31	1,287.30
集会施設	伊崎田地区公民館	公民館	1982	33	182.60
集会施設	蓬原青少年館	青少年館	1980	35	267.26
集会施設	原田青少年館	青少年館	1980	35	139.50
集会施設	野神青少年館	青少年館	1980	35	215.04
集会施設	山重公民館	青少年館	1980	35	142.80
集会施設	通山青少年館	青少年館	1980	35	132.20
集会施設	川西地区公民館	研修センター(本館)	1980	35	363.00
集会施設	尾野見地区公民館	公民館	1979	36	514.42
集会施設	香月地区公民館	公民館	1978	37	377.42
集会施設	潤ヶ野地区営農研修センター	研修センター	1978	37	172.22
集会施設	安楽地区公民館	公民館	1976	39	330.00
集会施設	森山地区生活改善センター	改善センター	1975	40	165.02
集会施設	志布志地区公民館	公民館	1973	42	352.00
集会施設	新橋地区公民館	公民館	1972	43	354.11
集会施設	志布志地区公民館分室	公民館分室	1971	44	339.00
集会施設	泰野地区公民館	公民館	1971	44	668.85
文化施設	志布志市やっちくふれあいセンター	ホール棟・保健施設棟	1996	19	3,944.23
文化施設	コミュニティセンター志布志市文化会館	ホール、集会室	1976	39	3,361.71

平成 27 年度決算「固定資産台帳」より主な施設を抜粋

#### <現在の利用状況>

本市の生涯学習の拠点施設であり、生涯学習に関する各種事業や講座の開催をはじめ、災害時の避難施設として利用されています。また、青少年の健全育成を目的とした体験活動や、地域に根ざした社会教育活動を推進する施設として、その利用者は概ね横ばいで推移しています。

#### <老朽化に関する状況>

一部を除き築年数が 30 年以上の施設が多く、施設の老朽化が進んでいることから、修繕に関する今後の方針、計画的な修繕が必要になっています。

#### <コスト削減に対する現在の取り組み>

指定管理者制度を導入することで、経常的な経費の削減に取り組んでいます。また、職員等の目視による異常・破損個所の発見に努め、予防保全を実施しています。

#### <今後の方針>

各施設とも老朽化しており、長寿命化に向けた改修計画を策定する計画です。また、長寿命化が難しい施設に関しては、他施設との統合を含めて検討し、施設延床面積の削減に努めます。

## (2) 社会教育系施設

中分類	施設名称	建物名称	取得年度	経過年数	施設(棟)延床面積(m <sup>2</sup> )
図書館	志布志市立図書館	志布志市立図書館	1997	18	1,278.71
博物館等	有明農業歴史資料館	管理・伝承・展示棟	2002	13	775.25
博物館等	松山歴史民俗資料館	民俗資料館	1981	34	328.59
博物館等	志布志市民俗資料収蔵庫	収蔵倉庫	1977	38	32.00
博物館等	志布志市民俗資料収蔵庫	収蔵倉庫	1975	40	58.00
博物館等	志布志市民俗資料収蔵庫	収蔵倉庫	1974	41	434.00
博物館等	志布志市埋蔵文化財センター	整理作業室棟	1968	47	226.27
博物館等	市指定建造物 山中氏邸	主屋	1882	133	375.97
博物館等	国指定名勝 福山氏庭園	居宅 主屋	1827	188	133.88

平成 27 年度決算「固定資産台帳」より主な施設を抜粋

### <現在の利用状況>

開館 20 年目を迎える図書館は、年間 11 万人を越える利用者と蔵書冊数も 13 万冊を越えるなど、本市の読書活動の推進施設として機能しています。本市の貴重な文化財や地域の歴史、文化に関する企画展や体験活動などの学習機会を提供しながら、文化財愛護思想の普及・啓発に向けた取り組みを行っています。

### <老朽化に関する状況>

民俗資料収蔵施設については、建築後 40 年を経過し老朽化が著しく、今後は保管施設としての機能低下が見込まれるため、早急な対策が必要となっています。

### <コスト削減に対する現在の取り組み>

副本等や収蔵物の整理等を行いスペースの確保を進めているほか、日頃より指定管理者や職員の目視により異常・破損個所の発見に努め、予防保全を実施しています。また、光熱水費など経常的な経費の削減に取り組んでいます。

### <今後の方針>

財政状況を踏まえながら、予防保全による施設の長寿命化を推進するとともに、計画的な文化財の保存整備に努めます。民俗資料収蔵施設については、施設建替えの必要性を判断し、今後も使用を続ける場合は、施設の改修等を実施します。また、既存施設への収蔵物の移動や用途廃止等が行われた施設の活用についても検討します。

### (3) スポーツ・レクリエーション系施設

中分類	施設名称	建物名称	取得年度	経過年数	施設(棟)延床面積(m <sup>2</sup> )
スポーツ施設	志布志運動公園 陸上競技場	管理棟	1995	20	256.49
スポーツ施設	志布志運動公園 屋内温水プール	室内温水プール	1992	23	1,312.85
スポーツ施設	有明B&G海洋センター	プール施設	1989	26	1,013.00
スポーツ施設	市民グラウンド	観覧席	1989	26	148.00
スポーツ施設	有明野球場	観覧席	1989	26	256.00
スポーツ施設	海洋クラブ艇庫	カヌー倉庫	1989	26	56.00
スポーツ施設	城山総合公園	体育館	1987	28	2,543.00
スポーツ施設	志布志運動公園	体育館	1985	30	4,662.00
スポーツ施設	城山総合公園	児童広場便所	1984	31	27.07
スポーツ施設	有明総合体育館	総合体育館	1980	35	3,840.00
スポーツ施設	有明弓道場	弓道場	1980	35	85.00
レクリエーション施設・観光施設	志布志駅舎	総合案内所	2008	7	26.00
レクリエーション施設・観光施設	蓬の郷バスターゴルフ場	総合案内所	1996	19	33.00
レクリエーション施設・観光施設	蓬の郷ふれあい交流センター	本館	1995	20	1,832.00
保養施設	蓬の郷民宿村	トイレ	2002	13	17.00
保養施設	国民宿舎ボルベリアダグリ	国民宿舎	2000	15	5,200.00

平成 27 年度決算「固定資産台帳」より主な施設を抜粋

#### <現在の利用状況>

本市のスポーツ・観光の拠点として、市民の健康づくりや体力づくりをはじめ、競技スポーツやレクリエーション施設として利用されています。また、スポーツ合宿や大会等の誘致を積極的に行っているほか、2020 年鹿児島国体の会場としての利用が予定されている施設もあります。

#### <老朽化に関する状況>

体育施設については、建築後 30 年を経過している施設では、屋根及び外壁について早急な対策が必要となっています。建築後 30 年を経過していない施設についても、予防保全による施設の長寿命化を推進します。

観光施設については、建築後 30 年を経過していない施設であるため、予防保全による施設の長寿命化を推進します。海沿いの施設では塩害が著しい施設がみられるため計画的な修繕が必要です。

#### <コスト削減に対する現在の取り組み>

職員並びに指定管理者において、目視による異常・破損個所の発見に努め、予防保全に取り組んでいます。また、観光施設については、指定管理者と協力しながら安定的な経営に向けて取り組んでいます。

#### <今後の方針>

老朽化が進んだ施設については、財政状況及び利用状況等により、今後のあり方を決定します。また、老朽化が進んだ施設の建替えを行う際に、同類の施設が複数存在するものについては、将来的な人口減少に伴う利用者減少に合わせて、規模の縮小、統廃合及び施設ごとの競技種目の限定化等により施設総量の削減を検討します。そのうえで、今後も引き続き利用する施設については、長寿命化に向けた取り組みを行い、指定管理者制度の活用・利用者の利便性の向上に向けた取り組みを実施します。

## (4) 産業系施設

中分類	施設名称	建物名称	取得年度	経過年数	施設(棟)延床面積(m <sup>2</sup> )
産業系施設	新やっちく倉庫	新やっちく倉庫	2011	4	345.00
産業系施設	松山新規就農者研修施設(作業棟)	作業所、車庫、会議室	2002	13	62.42
産業系施設	研修生滞在施設	研修生滞在施設	1997	18	76.18
産業系施設	やっちく松山藩 西馬場陣屋	西馬場陣屋	1996	19	149.81
産業系施設	やっちく松山藩 河床陣屋	河床陣屋	1995	20	150.53
産業系施設	やっちくふるさと村	農産物等販売所(本館)	1995	20	482.08
産業系施設	帖五区農産加工研修センター	本館	1992	23	227.72
産業系施設	松山農業管理センター	事務所及び車庫	1992	23	331.45
産業系施設	防疫倉庫	防疫倉庫	1992	23	461.21
産業系施設	松山家畜指導センター	牛係留所	1987	28	1,232.56
産業系施設	松山農産加工センター	松山農産加工センター	1985	30	210.99
産業系施設	有明家畜指導センター	牛係留所	1984	31	968.00
産業系施設	上田之浦山村研修センター	研修センター	1984	31	149.05
産業系施設	志布志家畜指導センター	牛係留所1	1980	35	96.28
産業系施設	志布志新規就農者研修施設(休憩所兼倉庫)	農機具格納庫	1979	36	109.52
産業系施設	やっちく倉庫	やっちく倉庫	1968	47	215.01

平成 27 年度決算「固定資産台帳」より主な施設を抜粋

### <現在の利用状況>

本市の基幹産業でもある畜産業及び農業について、育成指導や加工販売の場として利用されています。また、一部施設については、災害時の避難所や地域の集会所として利用されています。

### <老朽化に関する状況>

建築後 30 年を経過していない建物については、一部で屋根及び外壁について補修が必要な施設がみられますが、施設数が少なくまた職員が常駐する施設ではないことから、概ね計画的に補修することができます。一方で建築後 30 年を経過している施設については特に屋根の老朽化が著しく、早急な対策が必要となっています。

### <コスト削減に対する現在の取り組み>

多くの施設では利用にあたっての最低限度の維持管理コストしか発生しないことから、現状の節電等の取り組みを引き続き継続します。

### <今後の方針>

本類型においては、建物の老朽化の他、類似施設の有無、家畜の頭数等の観点を踏まえて今後の施設の規模について検討を行います。また、長寿命化についても、職員による点検・指定管理者への指導を通じた状況把握を行い、予防保全に努めます。

## (5) 学校教育系施設

中分類	施設名称	建物名称	取得年度	経過年数	施設(棟)延床面積(m <sup>2</sup> )
学校	原田小学校	校舎	2005	10	350.00
学校	志布志中学校	校舎	2001	14	1,440.00
学校	山重小学校	校舎	2000	15	2,695.00
学校	森山小学校	校舎	1995	20	40.00
学校	泰野小学校	校舎	1994	21	393.00
学校	蓬原小学校	校舎	1994	21	2,232.00
学校	尾野見小学校	校舎	1993	22	342.00
学校	安楽小学校	校舎	1993	22	1,472.00
学校	宇都中学校	校舎	1993	22	3,564.00
学校	野神小学校	校舎	1991	24	926.00
学校	通山小学校	校舎	1991	24	411.00
学校	志布志中学校	校舎	1991	24	989.00
学校	有明小学校	校舎	1990	25	1,015.00
学校	志布志中学校	校舎	1989	26	203.00
学校	有明中学校	校舎	1986	29	1,628.00
学校	志布志小学校	校舎	1981	34	1,322.00
学校	志布志小学校	校舎	1981	34	33.00
学校	志布志小学校	校舎	1981	34	1,286.00
学校	伊崎田中学校	校舎	1980	35	1,241.00
学校	伊崎田中学校	校舎	1980	35	365.00
学校	潤々野小学校	校舎	1979	36	1,365.00
学校	通山小学校	校舎	1979	36	991.00
学校	通山小学校	校舎	1979	36	360.00
学校	松山中学校	校舎	1979	36	226.00
学校	志布志中学校	校舎	1979	36	701.00
学校	泰野小学校	校舎	1978	37	234.00
学校	尾野見小学校	校舎	1977	38	91.00
学校	安楽小学校	校舎	1976	39	598.00
学校	原田小学校	校舎	1974	41	1,083.00
学校	尾野見小学校	校舎	1969	46	1,277.00
学校	松山中学校	校舎	1966	49	440.00
学校	松山小学校	校舎	1965	50	1,945.00
学校	泰野小学校	校舎	1965	50	1,112.00
学校	森山小学校	校舎	1965	50	828.00
学校	通山小学校	校舎	1965	50	338.00
学校	四浦小学校	校舎	1964	51	429.00
学校	四浦小学校	校舎	1964	51	285.00
学校	有明小学校	校舎	1964	51	976.00
学校	松山中学校	校舎	1964	51	329.00
学校	伊崎田中学校	校舎	1964	51	411.00
学校	松山中学校	校舎	1963	52	1,752.00
学校	有明中学校	校舎	1962	53	633.00
学校	野神小学校	校舎	1960	55	1,045.00
学校	志布志小学校	校舎	1958	57	1,428.00
学校	志布志中学校	校舎	1951	64	2,084.00
その他教育施設	志布志市立学校給食センター	給食センター	2008	7	2,148.00
その他教育施設	松山学校給食センター	給食センター	1989	26	373.15

平成 27 年度決算「固定資産台帳」より主な施設を抜粋

### ＜現在の利用状況＞

本市の次世代を担う児童生徒の学びの場として利用されていますが、少子化によって児童生徒数は年々減少傾向にあります。

### ＜老朽化に関する状況＞

本市児童生徒の命を守る重要な施設となりますが、大半の施設は建築後 30 年を経過し、内部外部ともに著しい老朽化が問題になっています。一方で、財政的な制約もあることから、年次計画に沿った大規模改修を実施しています。建築後間もない場合でも、一部施設では内部の機器類に故障がみられ、中長期的には機器の入れ替え等が予想されます。

### ＜コスト削減に対する現在の取り組み＞

経常的な経費の削減に努めています。

### ＜今後の方針＞

児童生徒数の減少によって空きスペースが生まれる場合は、その利活用方法について検討します。また利用者が安全に使えるよう、施設情報の一元管理・予防保全に努めます。

## (6) 子育て支援施設

中分類	施設名称	建物名称	取得年度	経過年数	施設(棟)延床面積(m <sup>2</sup> )
幼稚園・保育園・こども園	山重幼稚園	園舎	1999	16	266.00
幼児・児童施設	志布志子育て支援センター「はぐくみらんど」	乳幼児室及び事務所	2003	12	109.00

平成 27 年度決算「固定資産台帳」より主な施設を抜粋

### ＜現在の利用状況＞

「子育て日本一」を掲げている本市の、幼児の学習・保育の場、子育て中の親子の交流・仲間を作る場、そして子育てに関する情報提供の場等の用途で利用されています。

### ＜老朽化に関する状況＞

建築から 30 年以内の施設についても、外部塗装や屋上防水の検討も必要になっています。また、空調設備の経年劣化による更新や外部テラスの腐食等が見られ修繕が必要な状態になっています。

### ＜コスト削減に対する現在の取り組み＞

日常的に節電節水に努めています。

### ＜今後の方針＞

職員の目視による異常・破損箇所の早期発見、予防保全を実施することでライフサイクルコストの削減に努めます。また、経常的な経費のさらなる削減のため照明器具の LED 化等についても検討します。



## (7) 保健・福祉系施設

中分類	施設名称	建物名称	取得年度	経過年数	施設(棟)延床面積(m <sup>2</sup> )
高齢福祉施設	志布志シルバーワークプラザ	事務所兼作業所	2003	12	74.00
高齢福祉施設	有明シルバーワークプラザ	事務所兼作業所	1996	19	552.00
高齢福祉施設	老人憩の家	老人憩の家	1977	38	331.20
高齢福祉施設	老人福祉センター	福祉センター	1966	49	511.39
児童福祉施設	南風寮	居住棟	1979	36	497.25
その他社会福祉施設	四浦地域ふれあいセンター	四浦地域ふれあいセンター	1997	18	102.40
その他社会福祉施設	健康ふれあいプラザ	本館	1990	25	1,646.40
その他社会福祉施設	市民センター	市民センター	1972	43	536.00
その他社会福祉施設	天神地域ふれあいセンター	天神地域ふれあいセンター	1971	44	232.00

平成 27 年度決算「固定資産台帳」より主な施設を抜粋

### <現在の利用状況>

高齢者や児童に対する支援の拠点、市民の健康づくりの拠点として利用されています。一部施設については指定管理者制度を導入し、経費削減に努めています。

### <老朽化に関する状況>

建築後 40 年を経過している施設も複数あり、屋根の雨漏り等がみられ改修等のために大規模な費用が必要となっています。

### <コスト削減に対する現在の取り組み>

指定管理者制度を活用したコスト削減を図っているほか、職員等の目視による異常・破損箇所の早期発見に努め、予防保全に努めています。

### <今後の方針>

老朽化及び利用者の今後の見込みから、施設に関する今後の方針を検討します。また、経常的な経費の削減に努めます。



## (8) 行政系施設

中分類	施設名称	建物名称	取得年度	経過年数	施設(棟)延床面積(m <sup>2</sup> )
庁舎等	志布志市情報センター	志布志市情報センター	2010	5	201.00
庁舎等	志布志市役所	本庁舎 本館	1983	32	4,115.00
庁舎等	志布志支所	庁舎	1980	35	5,241.17
庁舎等	松山支所庁舎	支所庁舎	1969	46	2,411.83
消防施設	尾野見消防施設	尾野見1・2・3分団詰所	2013	2	137.36
消防施設	志布志消防署	庁舎本体	2011	4	1,605.61
消防施設	野神消防倉庫	野神消防倉庫	2001	14	28.00
消防施設	第3分団コミュニティ消防防災センター	防災センター	1999	16	191.69
消防施設	第2分団コミュニティ消防防災センター	防災センター	1998	17	247.00
消防施設	新橋1・2・3消防施設	新橋1・2・3分団詰所	1996	19	136.00
消防施設	泰野消防施設	泰野1・2・3分団詰所	1996	19	136.00
消防施設	第1分団消防詰所	詰所	1993	22	191.69
消防施設	通山消防車庫	通山消防車庫	1993	22	40.00
消防施設	帖五区分団消防詰所	詰所付車庫	1990	25	64.12
消防施設	第4分団消防詰所	第4分団消防詰所	1990	25	115.50
消防施設	四浦分隊消防車庫	詰所付車庫	1988	27	64.12
消防施設	夏井分隊消防車庫	詰所付車庫	1988	27	89.43
消防施設	八野分隊消防車庫	詰所付車庫	1987	28	64.12
消防施設	潤々野八野消防詰所	詰所付車庫	1985	30	64.12
消防施設	消防会館	会館・本館	1984	31	324.00
消防施設	田之浦四浦分団消防詰所	詰所付車庫	1981	34	64.12
消防施設	夏井陣岳分団消防詰所	詰所付車庫	1979	36	61.12
消防施設	森山分団消防詰所	詰所付車庫	1979	36	55.12
消防施設	安楽消防分団詰所	詰所付車庫	1978	37	61.00
消防施設	新橋5消防施設	新橋5分団車庫	1978	37	28.40
消防施設	広域消防詰所(旧南部署)	旧南部消防庁舎	1977	38	637.64
消防施設	新橋4消防施設	新橋4分団車庫	1972	43	27.60
その他行政系施設	旧尾野見3消防施設	リサイクルステーション(下尾野見)	2000	15	60.00
その他行政系施設	井手間資源ごみ収集所	資源ごみ回収小屋①	1997	18	32.00
その他行政系施設	保健センター(准看護学校施設)	倉庫・物置	1996	19	386.88
その他行政系施設	建設課泰野車庫	泰野車庫	1992	23	174.53
その他行政系施設	志布志市役所(倉庫等)	本庁舎 北西側車庫倉庫(市長車庫)	1982	33	160.00
その他行政系施設	コミュニティセンター志布志市文化会館	車庫	1979	36	375.20
その他行政系施設	建設課新橋車庫	新橋車庫	1977	38	82.56
その他行政系施設	旧泰野2消防施設	リサイクルステーション(京之峯)	1975	40	28.40
その他行政系施設	旧泰野3消防施設	リサイクルステーション(宮ノ上)	1975	40	27.47
その他行政系施設	旧尾野見1消防施設	リサイクルステーション(上尾野見)	1973	42	30.54
その他行政系施設	旧尾野見2消防施設	リサイクルステーション(中尾野見)	1967	48	28.00
その他行政系施設	旧町長車庫	旧町長車庫	1966	49	31.00

平成 27 年度決算「固定資産台帳」より主な施設を抜粋

### <現在の利用状況>

庁舎については多くの市民が利用する施設であり、市民サービスの中核となる施設です。また、消防施設については、災害発生時は地域の防災拠点施設として利用されることから、安心安全な暮らしのためには欠かせないものです。

### ＜老朽化に関する状況＞

庁舎については多くの市民が利用する施設ですが、一部施設では老朽化による雨水の漏水、トイレの破損、空調機器の修繕が度々発生しています。消防施設については、分団施設を中心に老朽化が見受けられます。

### ＜コスト削減に対する現在の取り組み＞

職員による空調の温度管理や電気ポット利用の廃止といった取り組みによって、光熱水費の削減に努めています。特に、ガスについては、設置箇所を精査することで費用を抑制することができた施設もあり、地道な取り組みが効果となって表れています。また、職員による日常的な施設利用の中で、目視による劣化・異常・破損箇所発見に努め、予防保全に努めています。

### ＜今後の方針＞

庁舎については、予防保全による長寿命化の推進に取り組むほか、照明のLED化等を推進するなどして、さらなる経常的な経費の削減を図ります。

消防施設については、各消防分団と協議し、分団の理解を得ながら取り壊しが可能な施設を検討します。建替えを行う施設についても人口規模等を踏まえた適正規模となるよう検討します。

(9) 公営住宅等

中分類	施設名称	建物名称	取得年度	経過年数	施設(棟)延床面積(m <sup>2</sup> )
公営住宅等	宮脇団地A	A101~A203	2015	0	357.85
公営住宅等	尾野見地区定住促進住宅用地	倉庫	2015	0	39.74
公営住宅等	原田小学校教員住宅	原田小学校 教員住宅	2013	2	88.00
公営住宅等	有明小学校 教員住宅	教員住宅	2012	3	88.00
公営住宅等	蓬原小学校 教員住宅	教員住宅	2011	4	87.50
公営住宅等	若浜団地A	A101~A203	2011	4	497.56
公営住宅等	肆部合団地B	B101. B102. B201. B202号	2010	5	323.00
公営住宅等	松波団地A棟	101~203	2010	5	457.99
公営住宅等	通山団地A	A101. A102. A201. A202号	2009	6	303.00
公営住宅等	若浜団地B棟	103~203	2009	6	407.24
公営住宅等	有明中学校 教員住宅	教員住宅	2005	10	75.00
公営住宅等	西馬場団地	140号~143号	2005	10	149.20
公営住宅等	さくら団地	717号	2003	12	65.00
公営住宅等	四浦小学校 教員住宅 校長教頭住宅	教頭住宅	2002	13	80.00
公営住宅等	寿団地	621~625号	2002	13	399.48
公営住宅等	新規就農者住宅	宿泊施設(研修住宅)I	2002	13	39.91
公営住宅等	佐野原住宅	615. 616号	2000	15	160.63
公営住宅等	山重小学校 教員住宅	教員住宅	2000	15	77.00
公営住宅等	芝用団地	8号	1999	16	76.60
公営住宅等	大田尾段団地	275号	1998	17	86.00
公営住宅等	田之浦小学校 教員住宅 教頭	教頭住宅	1996	19	80.00
公営住宅等	駅跡地住宅	267号	1996	19	90.00
公営住宅等	さゆり団地	515号. 516号	1996	19	157.40
公営住宅等	志布志中学校 教員住宅 教頭	教頭住宅	1994	21	82.00
公営住宅等	京ノ峯団地	551号	1994	21	65.20
公営住宅等	森山小学校 教員住宅 教頭	教頭住宅	1993	22	82.00
公営住宅等	中原団地	701号	1993	22	65.20
公営住宅等	安楽小学校 教員住宅 校長	校長住宅	1991	24	80.00
公営住宅等	駅跡地共同住宅	201号~204号	1991	24	216.00
公営住宅等	野神団地	101. 102. 201. 202. 301. 302号	1991	24	456.00
公営住宅等	潤ノ野小学校 教員住宅 教頭	教頭住宅	1991	24	80.00
公営住宅等	田之浦小学校 教員住宅 校長	校長住宅	1990	25	80.00
公営住宅等	西馬場1区住宅	101号	1990	25	92.30
公営住宅等	潤ノ野小学校 教員住宅 校長	校長住宅	1990	25	80.00
公営住宅等	四浦小学校 教員住宅 職員住宅	職員住宅	1989	26	60.00
公営住宅等	教育長住宅	教育長住宅	1989	26	109.00
公営住宅等	香月小学校 教員住宅 校長	校長住宅	1987	28	80.00
公営住宅等	森山小学校 教員住宅 校長	校長住宅	1987	28	80.00
公営住宅等	第2東町団地	603~608号室	1984	31	396.16
公営住宅等	原田団地	101~103. 105. 201~203. 205. 301~303. 305号	1983	32	869.16
公営住宅等	志布志小学校 教員住宅 教頭	教頭住宅	1982	33	80.00
公営住宅等	松山団地	100~103. 105. 106号	1982	33	420.78
公営住宅等	西之原団地	310号	1982	33	82.60
公営住宅等	桜山団地	330~333. 335. 336号	1982	33	420.78
公営住宅等	志布志中学校 教員住宅 校長	校長住宅	1981	34	67.00
公営住宅等	伊崎団地	101~103. 105. 201~203. 205. 301~303. 305. 401~403. 405号	1981	34	1,087.04
公営住宅等	蓬原団地	101~103. 105. 201~203. 205. 301~303. 305. 401~403. 405号	1981	34	1,087.04
公営住宅等	山重団地	101. 102. 201. 202. 301. 302号	1981	34	407.64
公営住宅等	原田小学校 教員住宅	教員住宅	1981	34	73.00
公営住宅等	蓬原小学校 教員住宅	教員住宅	1980	35	73.00

中分類	施設名称	建物名称	取得年度	経過年数	施設(棟)延床面積(m <sup>2</sup> )
公営住宅等	伊崎田小学校 教員住宅	教員住宅	1979	36	73.00
公営住宅等	宇都中学校 教員住宅	教員住宅	1979	36	73.00
公営住宅等	山重小学校 教員住宅	教員住宅	1979	36	73.00
公営住宅等	東町団地	1号棟551～570号	1978	37	1,242.14
公営住宅等	有明小学校 教員住宅	教員住宅	1978	37	73.00
公営住宅等	香月小学校 教員住宅 教頭	教頭住宅	1976	39	67.00
公営住宅等	宝満団地	421～436号	1975	40	914.40
公営住宅等	城西団地	173、175、176、177号	1975	40	173.16
公営住宅等	志布志小学校 教員住宅 校長	校長住宅	1974	41	67.00
公営住宅等	野神小学校 教員住宅	教員住宅	1973	42	73.00
公営住宅等	通山小学校 教員住宅	教員住宅	1972	43	73.00
公営住宅等	安楽小学校 教員住宅 教頭	教頭住宅	1971	44	62.00
公営住宅等	馬場団地	200号～201号	1971	44	76.00
公営住宅等	伊崎田中学校 教員住宅	教員住宅	1971	44	73.00
公営住宅等	宮脇住宅	317～320号	1970	45	132.44
公営住宅等	尾野見団地	601号	1970	45	150.87
公営住宅等	肆部合住宅	13～15号	1970	45	99.33
公営住宅等	有明中学校 教員住宅	教員住宅	1969	46	73.00
公営住宅等	伊崎田小前住宅	1～4号	1967	48	125.60
公営住宅等	第2押切住宅	1. 2号	1966	49	62.80
公営住宅等	野神小裏住宅	1. 2号	1966	49	62.80
公営住宅等	山下住宅	1～4号	1964	51	63.12
公営住宅等	みどり団地	345号～350号	1963	52	209.40
公営住宅等	野神診療所隣住宅	3. 4号	1959	56	59.40
公営住宅等	第1押切住宅	1～6号	1957	58	190.56
公営住宅等	吉村住宅	1. 2号	1956	59	57.60
公営住宅等	松波住宅	192. 193号	1955	60	71.60
公営住宅等	森山住宅	516号	1955	60	36.00
公営住宅等	有明小隣住宅	1. 2号	1955	60	63.00
公営住宅等	若浜住宅	51. 52号	1954	61	65.38
公営住宅等	山下住宅	1～4号	1952	63	59.50
公営住宅等	寿住宅	253号	1951	64	24.89
公営住宅等	ふれあい住宅 有明	住宅	1949	66	137.77
公営住宅等	ふれあい住宅 伊崎田	住宅	1949	66	106.51
公営住宅等	ふれあい住宅 宇都	住宅	1949	66	106.51

平成 27 年度決算「固定資産台帳」より主な施設を抜粋

### <現在の利用状況>

低所得者に対する住宅、教職員住宅、そして人口減少抑制のための定住促進住宅によって構成されます。本市人口は減少傾向にありますが、入居については一定のニーズがあります。統廃合された小中学校の教職員住宅については通常の住居として貸付を行っています。

### <老朽化に関する状況>

市民の安全確保の観点から、住宅は常に安全な状態に保たれている必要があります。しかし、建築後 30 年以上経過している住宅については著しく老朽化している施設が大半であり、すでに多額の修繕費用がかかっています。本市の財政負担の観点からしてもニーズに見合った適正規模での住宅提供、計画的な建替え、修繕や改修が必要です。

### ＜今後の方針＞

本市で策定されている「公営住宅長寿命化計画」に基づき、入居調整を行いながら住宅の整備（維持・改善・用途廃止）を行うことで、施設延床面積の削減を図ります。

また、老朽化した教職員住宅の一部については、平成 29 年度以降に取り壊しを計画しています。

## (10) 公園

中分類	施設名称	建物名称	取得年度	経過年数	施設(棟)延床面積(m <sup>2</sup> )
公園	しおかぜ公園	環境学習館	2012	3	53.32
公園	泰野地区広場	休憩所	2005	10	18.00
公園	1号緑地	屋外公衆トイレ	2000	15	23.15
公園	高下谷農村公園	トイレ	1997	18	30.00
公園	西押切公園	公園トイレ	1996	19	16.40
公園	志布志市京ノ峯遺跡公園	トイレ	1996	19	27.00
公園	志布志市やっちく松山藩出城公園	あづまや	1996	19	16.81
公園	鉄道記念公園(建設課)	屋外公衆トイレ	1995	20	18.00
公園	鉄道記念公園(建設課)	屋外公衆トイレ	1995	20	18.00
公園	通山ふれあい広場	通山ふれあい広場トイレ	1993	22	24.00
公園	大谷山自然公園	便所	1991	24	10.58
公園	庁舎前広場	庁舎前広場観覧所	1990	25	200.00
公園	松山城跡公園	展望台	1987	28	56.75
公園	ダグリ岬公園	レストハウス	1983	32	237.60
公園	手づくりの里公園	体験館	1980	35	90.00
公園	鉄道記念公園(生涯学習課)	鉄道記念館	1980	35	77.00
公園	ダグリ岬公園(海水浴場)	海水浴場 休憩施設	1949	66	299.00
公園	蓬の郷親水公園	水車小屋	1949	66	40.00
公園	宝満寺公園	トイレ	1949	66	38.00

平成 27 年度決算「固定資産台帳」より主な施設を抜粋

### ＜現在の利用状況＞

連日グラウンドゴルフが開催されるなど、本市市民の憩いの場、また観光拠点としても多くの方に利用されていますが、一部では利用者が減少している施設も見られます。

### ＜老朽化に関する状況＞

遊具の安全な利用など、適正管理が強く求められますが、建築から 30 年未満の公園についても塩害等による老朽化、遊具の老朽化が進んでいます。また、高齢者が利用する頻度が高いことから、トイレ等も洋式化等バリアフリー化を検討する必要がありますが、財政的な制約から多くの施設では実現に至っていない状況です。

### ＜コスト削減に対する現在の取り組み＞

職員の目視による異常・破損箇所の早期発見に努め、予防保全に努めています。節電節水に向けた取り組みも限界まで行っており、ソーラーパネル設置による売電収入がある公園もあります。

### ＜今後の方針＞

老朽化と利用者数の観点から、状況に応じて統合・規模の縮小も含めた検討を行います。引き続き利用する公園については、維持補修を計画的に実施し、LED 化等さらなる経常的な経費の削減に努めます。

また、一部の利用率が著しく低い付属施設については、撤去を含めて検討します。

**(11) その他**

中分類	施設名称	建物名称	取得年度	経過年数	施設(棟)延床面積(m <sup>2</sup> )
その他	小西地区駐輪駐車場	トイレ	2015	0	52.30
その他	麓地区駐輪駐車場	トイレ	2012	3	26.00
その他	志布志花木生産組合貸付地	旧土地改良区事務所	2005	10	136.00
その他	旧あおぞら農協山重出張所	山重地区会議室兼倉庫	2004	11	52.00
その他	発電室(旧鹿児島テレコール)	発電室(旧鹿児島テレコール)	2001	14	26.00
その他	曾於地区介護保険組合	曾於地区介護保険組合事務所	2000	15	502.23
その他	旧田之浦中学校 教員住宅 教頭	教頭住宅	1995	20	80.00
その他	旧出水中学校 教員住宅 校長	校長住宅	1992	23	82.00
その他	有明町開発農業協同組合	事務所	1991	24	141.60
その他	岳野山展望台	野外ステージ	1991	24	50.00
その他	旧田之浦中学校 教員住宅 校長	校長住宅	1990	25	80.00
その他	旧出水中学校 教員住宅 教頭	教頭住宅	1989	26	80.00
その他	岳野山展望台	岳野山休憩所	1989	26	24.01
その他	国際の森	休憩所	1988	27	41.61
その他	旧八野小教員住宅(教頭)	教頭住宅	1988	27	80.00
その他	旧出水中学校	校舎	1977	38	766.00
その他	旧八野小教員住宅(校長)	校長住宅	1977	38	65.00
その他	旧田之浦小教職員住宅	住宅	1975	40	60.08
その他	旧八野小学校	校舎	1972	43	526.00
その他	旧出水中学校教職員住宅	住宅	1971	44	61.46
その他	旧田之浦中学校	校舎	1967	48	934.00
その他	旧四浦小教職員住宅	旧教職員住宅①	1965	50	80.00
その他	旧八野小教職員住宅	住宅	1964	51	45.40

平成 27 年度決算「固定資産台帳」より主な施設を抜粋

**<老朽化に関する状況>**

これまでのいずれの施設類型にも当てはまらない施設を対象とします。建築後 30 年を経過した施設を中心に、著しい老朽化が見られます。

**<コスト削減に対する現在の取り組み>**

職員の目視による異常・破損箇所の早期発見に努め、予防保全に努めています。また利用者に対して、光熱水費の削減を積極的に呼びかけています。

**<今後の方針>**

利用状況を踏まえ、公売による処分・撤去等を含めた今後のあり方を検討します。

## 2 土木系施設（道路・橋りょう）

### (12) 土木系公共施設（道路、橋りょう等）

#### <老朽化に関する状況>

本市市民の生活に欠かせないライフラインであり、道路 941 路線（実延長 771 km）、橋りょう 188 橋。トンネル 1 か所等が該当します。道路については、道路ストック総点検を実施し、ひび割れやわだち掘れの状況を把握し、随時舗装修繕等を行っています。また、橋りょうについては 30 年以上経過しているものが、全体の 60%以上にのぼります。

#### <コスト削減に対する現在の取り組み>

道路及び橋りょうの維持管理については、より財源上有利な事業を採用することで、一般財源等の抑制に取り組んでいます。また、橋りょうは、5 年に 1 度全ての橋りょうを近接目視による定期点検を行い、異常・破損箇所の早期発見に努め、予防保全に努めています。

#### <今後の方針>

上記取り組みを引き続き実施するとともに、橋りょうについては「橋りょう長寿命化修繕計画」に従い計画的な修繕に努めます。



### 3 企業会計施設（上水道施設・下水道施設）

#### （13-1）企業会計施設 上水道施設

##### ＜現在の利用状況＞

本市市民の生活に最も欠かせないライフラインですが、中長期的には人口減少による利用者減と、それに伴う使用料収入の減が課題になります。

##### ＜老朽化に関する状況＞

供用開始後 30 年以内の施設については、目立った老朽化等の問題は発生していませんが、30 年以上を経過し老朽化が確認された施設については定期的な機械装置類の更新を行っています。水道管更新については、法定耐用年数を超えるものを全て更新することは財政上の制約から難しいため、漏水の多い箇所や老朽管を重点的に更新しています。

##### ＜今後の方針＞

更新の時期に合わせ、将来的に給水人口が減少した場合に備えて、事業統合（ハード）を実施することで、処理能力を抑えた更新を実施することで、インシヤルコストやランニングコストの削減に取り組みます。また、計画的・定期的な検査やアセットマネジメント（資産管理）を行うことによって、予防保全を実施し中長期的にかかる経費の平準化に努めます。継続的なサービス提供のため、費用の圧縮と並行して使用料の適正化を検討します。

#### （13-2）企業会計施設 下水道施設

##### ＜現在の利用状況＞

上水道施設と同様、本市市民の生活に欠かせないライフラインであり、加入率は年々上昇傾向にありますが、一方で人口減少による利用者減と、それに伴う使用料収入の減も課題になっています。

##### ＜老朽化に関する状況＞

供用開始後 13 年から 21 年ほどが経過しており、機械設備や電気機器類の老朽化が進んでいます。

##### ＜今後の方針＞

インフラにかかわる公共施設等であり廃止は難しいものの、施設の老朽化による更新等も必要になってきているため、本市で策定した「最適整備構想」に基づき、計画的に整備していきます。併せて、将来の加入人口の減少に備え、処理能力を抑えた更新を実施することで、インシヤルコストやランニングコストの削減に取り組みます。また、継続的なサービス提供のため、費用の圧縮と並行して最適な受益者負担のあり方・使用料の適正化を検討します。



## 添付資料 対象施設一覧

大分類	中分類	施設名称	建物名称	取得年度	経過年数	施設(棟)延床面積(m <sup>2</sup> )
市民文化系施設	集会施設	田之浦ふるさと交流館	ふるさと交流館	2005	10	246.00
市民文化系施設	集会施設	八野地区農業構造改善センター	改善センター	1991	24	182.18
市民文化系施設	集会施設	有明地区公民館	公民館	1984	31	1,287.30
市民文化系施設	集会施設	安楽地区公民館	倉庫	1982	33	7.30
市民文化系施設	集会施設	伊崎田地区公民館	公民館	1982	33	182.60
市民文化系施設	集会施設	伊崎田青少年館	青少年館	1982	33	129.20
市民文化系施設	集会施設	蓬原青少年館	青少年館	1980	35	267.26
市民文化系施設	集会施設	蓬原青少年館	倉庫	1980	35	34.02
市民文化系施設	集会施設	原田青少年館	青少年館	1980	35	139.50
市民文化系施設	集会施設	原田青少年館	倉庫	1980	35	32.80
市民文化系施設	集会施設	野神青少年館	青少年館	1980	35	215.04
市民文化系施設	集会施設	野神青少年館	倉庫	1980	35	33.62
市民文化系施設	集会施設	山重公民館	青少年館	1980	35	142.80
市民文化系施設	集会施設	山重公民館	倉庫	1980	35	33.62
市民文化系施設	集会施設	有明青少年館	青少年館	1980	35	102.50
市民文化系施設	集会施設	有明青少年館	青少年館	1980	35	102.50
市民文化系施設	集会施設	通山青少年館	青少年館	1980	35	132.20
市民文化系施設	集会施設	通山青少年館	倉庫	1980	35	32.80
市民文化系施設	集会施設	有明青年団事務所	青年団事務所	1980	35	32.34
市民文化系施設	集会施設	有明青年団事務所	青年団事務所	1980	35	102.18
市民文化系施設	集会施設	有明青年団事務所	青年団事務所	1980	35	48.00
市民文化系施設	集会施設	川西地区公民館	南トイレ	1980	35	16.00
市民文化系施設	集会施設	川西地区公民館	南側休憩所	1980	35	14.00
市民文化系施設	集会施設	川西地区公民館	研修センター(本館)	1980	35	363.00
市民文化系施設	集会施設	川西地区公民館	倉庫(本館)	1980	35	37.00
市民文化系施設	集会施設	川西地区公民館	北トイレ	1980	35	32.00
市民文化系施設	集会施設	川西地区公民館	北側休憩所	1980	35	14.00
市民文化系施設	集会施設	尾野見地区公民館	公民館	1979	36	514.42
市民文化系施設	集会施設	香月地区公民館	公民館	1978	37	377.42
市民文化系施設	集会施設	潤ヶ野地区営農研修センター	研修センター	1978	37	172.22
市民文化系施設	集会施設	安楽地区公民館	公民館	1976	39	330.00
市民文化系施設	集会施設	森山地区生活改善センター	改善センター	1975	40	165.02
市民文化系施設	集会施設	志布志地区公民館	公民館	1973	42	352.00
市民文化系施設	集会施設	新橋地区公民館	公民館	1972	43	354.11
市民文化系施設	集会施設	志布志地区公民館分室	公民館分室	1971	44	339.00
市民文化系施設	集会施設	志布志地区公民館分室	倉庫	1971	44	33.00
市民文化系施設	集会施設	泰野地区公民館	公民館	1971	44	668.85
市民文化系施設	文化施設	コミュニティセンター志布志市文化会館	ピアノ庫	2006	9	100.00
市民文化系施設	文化施設	志布志市やっちくふれあいセンター	ホール棟・保健施設棟	1996	19	3,944.23
市民文化系施設	文化施設	コミュニティセンター志布志市文化会館	陶芸実習室	1983	32	70.00
市民文化系施設	文化施設	コミュニティセンター志布志市文化会館	ホール、集会室	1976	39	3,361.71
社会教育系施設	図書館	志ふれあい交流館	志ふれあい交流館	2013	2	209.04
社会教育系施設	図書館	志布志市立図書館	志布志市立図書館	1997	18	1,278.71
社会教育系施設	博物館等	志布志市埋蔵文化財センター	展示室棟	2012	3	134.00
社会教育系施設	博物館等	有明農業歴史資料館	管理・伝承・展示棟	2002	13	775.25
社会教育系施設	博物館等	有明農業歴史資料館	体験館	2002	13	293.71
社会教育系施設	博物館等	志布志市埋蔵文化財センター倉庫	埋文倉庫	2000	15	140.60
社会教育系施設	博物館等	松山歴史民俗資料館	民俗資料館	1981	34	328.59
社会教育系施設	博物館等	志布志市民俗資料収蔵庫	収蔵倉庫	1977	38	32.00
社会教育系施設	博物館等	志布志市民俗資料収蔵庫	収蔵倉庫	1975	40	58.00

大分類	中分類	施設名称	建物名称	取得年度	経過年数	施設(棟)延床面積(m <sup>2</sup> )
社会教育系施設	博物館等	志布志市民俗資料収蔵庫	収蔵倉庫	1974	41	434.00
社会教育系施設	博物館等	志布志市民俗資料収蔵庫	収蔵倉庫	1974	41	8.00
社会教育系施設	博物館等	志布志市埋蔵文化財センター	整理作業室棟	1968	47	226.27
社会教育系施設	博物館等	国指定名勝 福山氏庭園	釜屋	1912	103	3.96
社会教育系施設	博物館等	国指定名勝 福山氏庭園	板蔵	1912	103	39.66
社会教育系施設	博物館等	市指定建造物 山中氏邸	主屋	1882	133	375.97
社会教育系施設	博物館等	市指定建造物 山中氏邸	倉庫	1882	133	128.00
社会教育系施設	博物館等	市指定建造物 山中氏邸	土蔵①	1882	133	52.80
社会教育系施設	博物館等	市指定建造物 山中氏邸	土蔵②	1882	133	69.85
社会教育系施設	博物館等	国指定名勝 福山氏庭園	隠居建物	1868	147	50.24
社会教育系施設	博物館等	国指定名勝 福山氏庭園	土蔵	1868	147	22.14
社会教育系施設	博物館等	国指定名勝 福山氏庭園	味噌蔵	1868	147	26.44
社会教育系施設	博物館等	国指定名勝 福山氏庭園	居宅 主屋	1827	188	133.88
スポーツ・レクリエーション系施設	スポーツ施設	志布志運動公園	ふれあい広場倉庫	2012	3	49.68
スポーツ・レクリエーション系施設	スポーツ施設	志布志運動公園	掲揚台裏トイレ	2010	5	31.90
スポーツ・レクリエーション系施設	スポーツ施設	志布志運動公園	ふれあい広場トイレ(西側)	2010	5	38.35
スポーツ・レクリエーション系施設	スポーツ施設	志布志運動公園 陸上競技場	駐車場側トイレ	2008	7	47.50
スポーツ・レクリエーション系施設	スポーツ施設	志布志運動公園	運動公園管理倉庫	2007	8	52.00
スポーツ・レクリエーション系施設	スポーツ施設	志布志運動公園	ふれあい広場トイレ	2006	9	41.50
スポーツ・レクリエーション系施設	スポーツ施設	志布志運動公園	相撲場	1997	18	196.00
スポーツ・レクリエーション系施設	スポーツ施設	城山総合公園	多目的広場便所	1997	18	27.30
スポーツ・レクリエーション系施設	スポーツ施設	志布志運動公園 陸上競技場	管理棟前トイレ	1996	19	26.20
スポーツ・レクリエーション系施設	スポーツ施設	志布志運動公園 陸上競技場	管理棟	1995	20	256.49
スポーツ・レクリエーション系施設	スポーツ施設	志布志運動公園 屋内温水プール	室内温水プール	1992	23	1,312.85
スポーツ・レクリエーション系施設	スポーツ施設	尾野見地区運動場	トイレ付倉庫	1992	23	29.00
スポーツ・レクリエーション系施設	スポーツ施設	志布志運動公園	弓道場	1990	25	354.15
スポーツ・レクリエーション系施設	スポーツ施設	有明B & G海洋センター	プール施設	1989	26	1,013.00
スポーツ・レクリエーション系施設	スポーツ施設	市民グラウンド	観覧席	1989	26	148.00
スポーツ・レクリエーション系施設	スポーツ施設	有明野球場	観覧席	1989	26	256.00
スポーツ・レクリエーション系施設	スポーツ施設	有明野球場	トイレ	1989	26	28.00
スポーツ・レクリエーション系施設	スポーツ施設	有明野球場	トイレ	1989	26	28.00
スポーツ・レクリエーション系施設	スポーツ施設	海洋クラブ艇庫	カヌー倉庫	1989	26	56.00
スポーツ・レクリエーション系施設	スポーツ施設	城山総合公園	休養広場便所	1989	26	34.32
スポーツ・レクリエーション系施設	スポーツ施設	志布志運動公園	武道館	1988	27	927.00
スポーツ・レクリエーション系施設	スポーツ施設	志布志運動公園	更衣室	1988	27	24.00
スポーツ・レクリエーション系施設	スポーツ施設	城山総合公園	中央トイレ	1988	27	64.00
スポーツ・レクリエーション系施設	スポーツ施設	城山総合公園	体育館	1987	28	2,543.00
スポーツ・レクリエーション系施設	スポーツ施設	城山総合公園	体育館倉庫	1987	28	44.00
スポーツ・レクリエーション系施設	スポーツ施設	志布志運動公園	体育館	1985	30	4,662.00
スポーツ・レクリエーション系施設	スポーツ施設	城山総合公園	プール管理事務所	1985	30	200.00
スポーツ・レクリエーション系施設	スポーツ施設	城山総合公園	プール機械室	1985	30	30.00
スポーツ・レクリエーション系施設	スポーツ施設	城山総合公園	北あづまや	1985	30	58.00
スポーツ・レクリエーション系施設	スポーツ施設	城山総合公園	南あづまや	1985	30	16.00
スポーツ・レクリエーション系施設	スポーツ施設	城山総合公園	バーコラ	1985	30	27.00
スポーツ・レクリエーション系施設	スポーツ施設	城山総合公園	陸上競技場倉庫	1984	31	56.00
スポーツ・レクリエーション系施設	スポーツ施設	城山総合公園	多目的グラウンド倉庫	1984	31	36.00
スポーツ・レクリエーション系施設	スポーツ施設	城山総合公園	陸上競技場放送室	1984	31	5.00
スポーツ・レクリエーション系施設	スポーツ施設	城山総合公園	児童広場便所	1984	31	27.07
スポーツ・レクリエーション系施設	スポーツ施設	城山総合公園	陸上競技場トイレ	1983	32	31.00
スポーツ・レクリエーション系施設	スポーツ施設	有明総合体育館	総合体育館	1980	35	3,840.00
スポーツ・レクリエーション系施設	スポーツ施設	有明弓道場	弓道場	1980	35	85.00
スポーツ・レクリエーション系施設	スポーツ施設	市民グラウンド	トイレ	1980	35	40.00
スポーツ・レクリエーション系施設	スポーツ施設	市民グラウンド	倉庫	1980	35	28.00
スポーツ・レクリエーション系施設	レクリエーション施設・観光施設	志布志駅舎	トイレ・待合所	2011	4	24.00
スポーツ・レクリエーション系施設	レクリエーション施設・観光施設	志布志駅舎	倉庫	2009	6	62.00

大分類	中分類	施設名称	建物名称	取得年度	経過年数	施設(棟)延床面積(m <sup>2</sup> )
スポーツ・レクリエーション系施設	レクリエーション施設・観光施設	志布志駅舎	総合案内所	2008	7	26.00
スポーツ・レクリエーション系施設	レクリエーション施設・観光施設	蓬の郷バターゴルフ場	総合案内所	1996	19	33.00
スポーツ・レクリエーション系施設	レクリエーション施設・観光施設	蓬の郷バターゴルフ場	トイレ	1996	19	12.00
スポーツ・レクリエーション系施設	レクリエーション施設・観光施設	蓬の郷ふれあい交流センター	本館	1995	20	1,832.00
スポーツ・レクリエーション系施設	レクリエーション施設・観光施設	蓬の郷ふれあい交流センター	北倉庫	1995	20	27.00
スポーツ・レクリエーション系施設	保養施設	蓬の郷民宿村	トイレ	2002	13	17.00
スポーツ・レクリエーション系施設	保養施設	国民宿舎ホルベリアダグリ	国民宿舎	2000	15	5,200.00
産業系施設	産業系施設	新やちちく倉庫	新やちちく倉庫	2011	4	345.00
産業系施設	産業系施設	松山家畜指導センター	雨天畜産場	2010	5	130.90
産業系施設	産業系施設	有明家畜指導センター	雨天審査場	2007	8	200.00
産業系施設	産業系施設	志布志家畜指導センター	雨天検査場	2004	11	89.00
産業系施設	産業系施設	松山農業管理センター	車庫	2004	11	192.00
産業系施設	産業系施設	松山新規就農者研修施設(作業棟)	作業所、車庫、会議室	2002	13	62.42
産業系施設	産業系施設	やちちくふるさと村	宿泊施設(簡易宿所)	1998	17	78.00
産業系施設	産業系施設	研修生滞在施設	研修生滞在施設	1997	18	76.18
産業系施設	産業系施設	やちちくふるさと村	公園休憩所	1997	18	12.90
産業系施設	産業系施設	やちちくふるさと村	鉄骨ビニールハウス1	1997	18	827.80
産業系施設	産業系施設	やちちくふるさと村	鉄骨ビニールハウス2	1997	18	827.80
産業系施設	産業系施設	やちちくふるさと村	鉄骨ビニールハウス3	1997	18	25.68
産業系施設	産業系施設	やちちくふるさと村	倉庫	1997	18	21.66
産業系施設	産業系施設	志布志農業管理センター	倉庫兼休憩室	1997	18	66.00
産業系施設	産業系施設	やちちく松山藩 西馬場陣屋	西馬場陣屋	1996	19	149.81
産業系施設	産業系施設	やちちくふるさと村	格納庫	1996	19	106.00
産業系施設	産業系施設	やちちくふるさと村	事務所、休憩室、冷蔵庫等	1996	19	81.00
産業系施設	産業系施設	やちちくふるさと村	宿泊施設(簡易宿所)	1996	19	156.00
産業系施設	産業系施設	やちちく松山藩 河床陣屋	河床陣屋	1995	20	150.53
産業系施設	産業系施設	やちちくふるさと村	農産物等販売所(本館)	1995	20	482.08
産業系施設	産業系施設	帖五区農産加工研修センター	本館	1992	23	227.72
産業系施設	産業系施設	松山農業管理センター	事務所及び車庫	1992	23	331.45
産業系施設	産業系施設	松山農業管理センター	車庫	1992	23	58.71
産業系施設	産業系施設	防疫倉庫	防疫倉庫	1992	23	461.21
産業系施設	産業系施設	松山農業管理センター	車庫	1990	25	48.14
産業系施設	産業系施設	松山農業管理センター	雨天審査場	1990	25	130.90
産業系施設	産業系施設	松山家畜指導センター	牛係留所	1987	28	1,232.56
産業系施設	産業系施設	松山家畜指導センター	事務所	1987	28	50.54
産業系施設	産業系施設	松山家畜指導センター	便所	1987	28	18.90
産業系施設	産業系施設	松山家畜指導センター	堆肥舎	1987	28	10.00
産業系施設	産業系施設	松山家畜指導センター	豚係留所	1987	28	218.48
産業系施設	産業系施設	帖五区農産加工研修センター	洗濯施設	1986	29	25.92
産業系施設	産業系施設	松山農産加工センター	松山農産加工センター	1985	30	210.99
産業系施設	産業系施設	有明家畜指導センター	事務所	1984	31	127.00
産業系施設	産業系施設	有明家畜指導センター	牛係留所	1984	31	968.00
産業系施設	産業系施設	有明家畜指導センター	豚係留所	1984	31	160.00
産業系施設	産業系施設	有明家畜指導センター	堆肥舎	1984	31	6.00
産業系施設	産業系施設	有明家畜指導センター	堆肥舎	1984	31	6.00
産業系施設	産業系施設	有明家畜指導センター	倉庫	1984	31	27.00
産業系施設	産業系施設	有明家畜指導センター	便所	1984	31	12.00
産業系施設	産業系施設	上田之浦山村研修センター	研修センター	1984	31	149.05
産業系施設	産業系施設	志布志家畜指導センター	便所	1980	35	8.50
産業系施設	産業系施設	志布志家畜指導センター	牛係留所1	1980	35	96.28
産業系施設	産業系施設	志布志家畜指導センター	牛係留所2	1980	35	96.28
産業系施設	産業系施設	志布志家畜指導センター	牛係留所3	1980	35	96.28
産業系施設	産業系施設	志布志家畜指導センター	牛係留所4	1980	35	96.28
産業系施設	産業系施設	志布志新規就農者研修施設(休憩所兼倉庫)	農機具格納庫	1979	36	109.52
産業系施設	産業系施設	志布志農業管理センター	倉庫・物置	1976	39	109.52

大分類	中分類	施設名称	建物名称	取得年度	経過年数	施設(棟)延床面積(m <sup>2</sup> )
産業系施設	産業系施設	志布志農業管理センター	倉庫・物置	1976	39	109.52
産業系施設	産業系施設	志布志家畜指導センター	事務所	1971	44	20.00
産業系施設	産業系施設	志布志家畜指導センター	便所	1971	44	4.00
産業系施設	産業系施設	志布志家畜指導センター	倉庫・審査場上屋	1971	44	94.00
産業系施設	産業系施設	やっちく倉庫	やっちく倉庫	1968	47	215.01
学校教育系施設	学校	伊崎田小学校	トイレ	2015	0	5.42
学校教育系施設	学校	志布志中学校	部室	2015	0	88.00
学校教育系施設	学校	松山中学校	トイレ	2015	0	36.10
学校教育系施設	学校	蓬原小学校	トイレ	2006	9	25.00
学校教育系施設	学校	原田小学校	校舎	2005	10	350.00
学校教育系施設	学校	宇都中学校	倉庫	2005	10	60.00
学校教育系施設	学校	松山小学校	プール付属室	2004	11	53.00
学校教育系施設	学校	原田小学校	倉庫	2003	12	18.00
学校教育系施設	学校	松山中学校	便所	2002	13	12.00
学校教育系施設	学校	森山小学校	倉庫	2001	14	64.00
学校教育系施設	学校	志布志中学校	校舎	2001	14	1,440.00
学校教育系施設	学校	宇都中学校	プール付属室	2001	14	74.00
学校教育系施設	学校	山重小学校	校舎	2000	15	2,695.00
学校教育系施設	学校	伊崎田中学校	倉庫	2000	15	40.00
学校教育系施設	学校	伊崎田小学校	トイレ	1999	16	10.00
学校教育系施設	学校	野神小学校	プール付属室	1999	16	12.00
学校教育系施設	学校	野神小学校	トイレ	1999	16	17.00
学校教育系施設	学校	山重小学校	倉庫	1999	16	50.00
学校教育系施設	学校	山重小学校	プール付属室	1999	16	76.00
学校教育系施設	学校	松山小学校	放送室	1998	17	10.00
学校教育系施設	学校	泰野小学校	プール付属室	1998	17	50.00
学校教育系施設	学校	尾野見小学校	プール付属室	1998	17	70.00
学校教育系施設	学校	原田小学校	プール付属室	1998	17	25.00
学校教育系施設	学校	原田小学校	倉庫	1998	17	8.00
学校教育系施設	学校	有明中学校	屋内運動場	1998	17	1,407.00
学校教育系施設	学校	安楽小学校	屋内運動場	1997	18	894.00
学校教育系施設	学校	伊崎田小学校	倉庫	1997	18	43.00
学校教育系施設	学校	伊崎田小学校	更衣室	1997	18	16.00
学校教育系施設	学校	野神小学校	倉庫	1997	18	43.00
学校教育系施設	学校	香月小学校	倉庫	1996	19	20.00
学校教育系施設	学校	有明小学校	屋内運動場	1996	19	1,032.00
学校教育系施設	学校	香月小学校	屋内運動場	1995	20	919.00
学校教育系施設	学校	森山小学校	校舎	1995	20	40.00
学校教育系施設	学校	通山小学校	トイレ	1995	20	11.00
学校教育系施設	学校	原田小学校	倉庫	1995	20	43.00
学校教育系施設	学校	有明中学校	トイレ	1995	20	18.00
学校教育系施設	学校	宇都中学校	トイレ	1995	20	18.00
学校教育系施設	学校	伊崎田中学校	トイレ	1995	20	18.00
学校教育系施設	学校	泰野小学校	校舎	1994	21	393.00
学校教育系施設	学校	志布志小学校	コンテナ室	1994	21	41.00
学校教育系施設	学校	香月小学校	倉庫	1994	21	40.00
学校教育系施設	学校	蓬原小学校	校舎	1994	21	2,232.00
学校教育系施設	学校	蓬原小学校	倉庫	1994	21	50.00
学校教育系施設	学校	尾野見小学校	校舎	1993	22	342.00
学校教育系施設	学校	志布志小学校	倉庫	1993	22	37.00
学校教育系施設	学校	志布志小学校	プール付属室	1993	22	69.00
学校教育系施設	学校	安楽小学校	校舎	1993	22	1,472.00
学校教育系施設	学校	野神小学校	倉庫	1993	22	24.00
学校教育系施設	学校	宇都中学校	校舎	1993	22	3,564.00
学校教育系施設	学校	宇都中学校	倉庫	1993	22	50.00

大分類	中分類	施設名称	建物名称	取得年度	経過年数	施設(棟)延床面積(m <sup>2</sup> )
学校教育系施設	学校	宇都中学校	倉庫	1993	22	50.00
学校教育系施設	学校	宇都中学校	倉庫	1993	22	50.00
学校教育系施設	学校	志布志小学校	屋内運動場	1992	23	919.00
学校教育系施設	学校	秦野小学校	コンテナ室	1991	24	66.00
学校教育系施設	学校	尾野見小学校	コンテナ室	1991	24	66.00
学校教育系施設	学校	志布志小学校	トイレ	1991	24	19.00
学校教育系施設	学校	安楽小学校	倉庫	1991	24	20.00
学校教育系施設	学校	野神小学校	校舎	1991	24	926.00
学校教育系施設	学校	有明小学校	倉庫	1991	24	50.00
学校教育系施設	学校	通山小学校	校舎	1991	24	411.00
学校教育系施設	学校	志布志中学校	プール付属室	1991	24	13.00
学校教育系施設	学校	志布志中学校	校舎	1991	24	989.00
学校教育系施設	学校	香月小学校	校舎	1990	25	1,645.00
学校教育系施設	学校	香月小学校	校舎	1990	25	285.00
学校教育系施設	学校	香月小学校	トイレ	1990	25	96.00
学校教育系施設	学校	香月小学校	校舎	1990	25	96.00
学校教育系施設	学校	有明小学校	校舎	1990	25	1,015.00
学校教育系施設	学校	伊崎田中学校	倉庫	1990	25	32.00
学校教育系施設	学校	安楽小学校	コンテナ室	1989	26	55.00
学校教育系施設	学校	野神小学校	屋内運動場	1989	26	1,000.00
学校教育系施設	学校	志布志中学校	校舎	1989	26	203.00
学校教育系施設	学校	志布志中学校	プール付属室	1989	26	62.00
学校教育系施設	学校	有明中学校	倉庫	1989	26	12.00
学校教育系施設	学校	安楽小学校	プール付属室	1988	27	69.00
学校教育系施設	学校	原田小学校	屋内運動場	1988	27	1,000.00
学校教育系施設	学校	潤々野小学校	トイレ	1987	28	10.00
学校教育系施設	学校	通山小学校	屋内運動場	1987	28	1,000.00
学校教育系施設	学校	志布志中学校	屋内運動場	1987	28	1,422.00
学校教育系施設	学校	松山小学校	倉庫	1986	29	21.00
学校教育系施設	学校	志布志中学校	トイレ	1986	29	55.00
学校教育系施設	学校	有明中学校	校舎	1986	29	1,628.00
学校教育系施設	学校	香月小学校	倉庫	1985	30	37.00
学校教育系施設	学校	香月小学校	校舎	1985	30	734.00
学校教育系施設	学校	安楽小学校	放送室	1984	31	6.00
学校教育系施設	学校	蓬原小学校	屋内運動場	1984	31	840.00
学校教育系施設	学校	四浦小学校	プール付属室	1983	32	22.00
学校教育系施設	学校	志布志小学校	トイレ	1982	33	45.00
学校教育系施設	学校	森山小学校	プール付属室	1982	33	16.00
学校教育系施設	学校	伊崎田中学校	プール付属室	1982	33	53.00
学校教育系施設	学校	松山小学校	屋内運動場	1981	34	680.00
学校教育系施設	学校	松山小学校	便所	1981	34	84.00
学校教育系施設	学校	志布志小学校	校舎	1981	34	1,322.00
学校教育系施設	学校	志布志小学校	校舎	1981	34	33.00
学校教育系施設	学校	志布志小学校	校舎	1981	34	1,286.00
学校教育系施設	学校	山重小学校	便所	1981	34	9.00
学校教育系施設	学校	山重小学校	屋内運動場	1981	34	700.00
学校教育系施設	学校	志布志中学校	倉庫	1981	34	45.00
学校教育系施設	学校	宇都中学校	屋内運動場	1981	34	780.00
学校教育系施設	学校	通山小学校	トイレ	1980	35	9.00
学校教育系施設	学校	通山小学校	倉庫	1980	35	40.00
学校教育系施設	学校	志布志中学校	倉庫	1980	35	31.00
学校教育系施設	学校	伊崎田中学校	校舎	1980	35	1,241.00
学校教育系施設	学校	伊崎田中学校	校舎	1980	35	365.00
学校教育系施設	学校	潤々野小学校	校舎	1979	36	1,365.00
学校教育系施設	学校	伊崎田小学校	トイレ	1979	36	62.00

大分類	中分類	施設名称	建物名称	取得年度	経過年数	施設(棟)延床面積(m <sup>2</sup> )
学校教育系施設	学校	伊崎田小学校	屋内運動場	1979	36	659.00
学校教育系施設	学校	通山小学校	校舎	1979	36	991.00
学校教育系施設	学校	通山小学校	校舎	1979	36	360.00
学校教育系施設	学校	松山中学校	校舎	1979	36	226.00
学校教育系施設	学校	松山中学校	トイレ	1979	36	95.00
学校教育系施設	学校	志布志中学校	校舎	1979	36	701.00
学校教育系施設	学校	志布志中学校	武道館	1979	36	352.00
学校教育系施設	学校	泰野小学校	屋内運動場	1978	37	613.00
学校教育系施設	学校	泰野小学校	校舎	1978	37	234.00
学校教育系施設	学校	泰野小学校	便所	1978	37	75.00
学校教育系施設	学校	田之浦小学校	校舎	1978	37	1,016.00
学校教育系施設	学校	松山中学校	武道館	1978	37	350.00
学校教育系施設	学校	尾野見小学校	屋内運動場	1977	38	613.00
学校教育系施設	学校	尾野見小学校	便所	1977	38	74.00
学校教育系施設	学校	尾野見小学校	校舎	1977	38	91.00
学校教育系施設	学校	森山小学校	屋内運動場	1977	38	380.00
学校教育系施設	学校	森山小学校	便所	1977	38	2.00
学校教育系施設	学校	宇都中学校	トイレ	1977	38	12.00
学校教育系施設	学校	安楽小学校	校舎	1976	39	598.00
学校教育系施設	学校	通山小学校	プール付属室	1976	39	12.00
学校教育系施設	学校	原田小学校	倉庫	1976	39	15.00
学校教育系施設	学校	潤ヶ野小学校	プール付属室	1975	40	40.00
学校教育系施設	学校	通山小学校	倉庫	1975	40	40.00
学校教育系施設	学校	尾野見小学校	放送室	1974	41	12.00
学校教育系施設	学校	有明小学校	プール付属室	1974	41	16.00
学校教育系施設	学校	有明小学校	プール付属室	1974	41	16.00
学校教育系施設	学校	有明小学校	プール付属室	1974	41	9.00
学校教育系施設	学校	原田小学校	校舎	1974	41	1,083.00
学校教育系施設	学校	原田小学校	トイレ	1974	41	42.00
学校教育系施設	学校	原田小学校	プール付属室	1974	41	9.00
学校教育系施設	学校	原田小学校	放送室	1974	41	4.00
学校教育系施設	学校	田之浦小学校	屋内運動場	1973	42	350.00
学校教育系施設	学校	通山小学校	プール付属室	1973	42	16.00
学校教育系施設	学校	有明中学校	トイレ	1973	42	16.00
学校教育系施設	学校	有明中学校	更衣室	1973	42	24.00
学校教育系施設	学校	有明中学校	部室	1972	43	24.00
学校教育系施設	学校	有明中学校	倉庫	1972	43	33.00
学校教育系施設	学校	潤ヶ野小学校	屋内運動場	1971	44	350.00
学校教育系施設	学校	安楽小学校	倉庫	1971	44	34.00
学校教育系施設	学校	松山中学校	プール付属室	1971	44	50.00
学校教育系施設	学校	田之浦小学校	倉庫	1970	45	20.00
学校教育系施設	学校	松山中学校	屋内運動場	1970	45	661.00
学校教育系施設	学校	宇都中学校	倉庫	1970	45	71.00
学校教育系施設	学校	伊崎田中学校	倉庫	1970	45	27.00
学校教育系施設	学校	松山小学校	更衣室	1969	46	25.00
学校教育系施設	学校	松山小学校	倉庫	1969	46	26.00
学校教育系施設	学校	尾野見小学校	校舎	1969	46	1,277.00
学校教育系施設	学校	志布志小学校	放送室	1969	46	4.00
学校教育系施設	学校	泰野小学校	倉庫	1968	47	26.00
学校教育系施設	学校	泰野小学校	更衣室	1968	47	24.00
学校教育系施設	学校	山重小学校	倉庫	1968	47	60.00
学校教育系施設	学校	松山中学校	倉庫	1968	47	26.00
学校教育系施設	学校	伊崎田中学校	屋内運動場	1968	47	602.00
学校教育系施設	学校	四浦小学校	配膳室	1967	48	27.00
学校教育系施設	学校	四浦小学校	屋内運動場	1967	48	285.00



大分類	中分類	施設名称	建物名称	取得年度	経過年数	施設(棟)延床面積(m <sup>2</sup> )
学校教育系施設	学校	泰野小学校	倉庫	1966	49	12.00
学校教育系施設	学校	香月小学校	プール付属室	1966	49	60.00
学校教育系施設	学校	四浦小学校	倉庫	1966	49	10.00
学校教育系施設	学校	松山中学校	校舎	1966	49	440.00
学校教育系施設	学校	松山中学校	放送室	1966	49	12.00
学校教育系施設	学校	松山小学校	校舎	1965	50	1,945.00
学校教育系施設	学校	松山小学校	倉庫	1965	50	83.00
学校教育系施設	学校	泰野小学校	校舎	1965	50	1,112.00
学校教育系施設	学校	森山小学校	校舎	1965	50	828.00
学校教育系施設	学校	通山小学校	校舎	1965	50	338.00
学校教育系施設	学校	田之浦小学校	校舎	1964	51	251.00
学校教育系施設	学校	森山小学校	便所	1964	51	23.00
学校教育系施設	学校	四浦小学校	校舎	1964	51	429.00
学校教育系施設	学校	四浦小学校	校舎	1964	51	285.00
学校教育系施設	学校	伊崎田小学校	校舎	1964	51	1,582.00
学校教育系施設	学校	有明小学校	校舎	1964	51	976.00
学校教育系施設	学校	松山中学校	校舎	1964	51	329.00
学校教育系施設	学校	志布志中学校	倉庫	1964	51	26.00
学校教育系施設	学校	伊崎田中学校	校舎	1964	51	411.00
学校教育系施設	学校	松山中学校	校舎	1963	52	1,752.00
学校教育系施設	学校	田之浦小学校	校舎	1962	53	116.00
学校教育系施設	学校	有明中学校	校舎	1962	53	633.00
学校教育系施設	学校	野神小学校	校舎	1960	55	1,045.00
学校教育系施設	学校	伊崎田小学校	配膳室	1959	56	141.00
学校教育系施設	学校	志布志小学校	校舎	1958	57	1,428.00
学校教育系施設	学校	伊崎田小学校	校舎	1957	58	251.00
学校教育系施設	学校	香月小学校	校舎	1956	59	906.00
学校教育系施設	学校	志布志中学校	校舎	1951	64	2,084.00
学校教育系施設	学校	伊崎田中学校	トイレ	1950	65	21.00
学校教育系施設	学校	潤々野小学校	倉庫	1949	66	66.00
学校教育系施設	学校	田之浦小学校	校舎	1949	66	50.00
学校教育系施設	学校	伊崎田中学校	トイレ	1947	68	20.00
学校教育系施設	その他教育施設	志布志市立学校給食センター	給食センター	2008	7	2,148.00
学校教育系施設	その他教育施設	松山学校給食センター	給食センター	1989	26	373.15
子育て支援施設	幼稚園・保育園・こども園	山重幼稚園	園舎	1999	16	266.00
子育て支援施設	幼児・児童施設	志布志子育て支援センター「はぐくみらんど」	乳幼児室及び事務所	2003	12	109.00
保健・福祉施設	高齢福祉施設	志布志シルバーワークプラザ	事務所兼作業所	2003	12	74.00
保健・福祉施設	高齢福祉施設	有明シルバーワークプラザ	事務所兼作業所	1996	19	552.00
保健・福祉施設	高齢福祉施設	老人憩の家	老人憩の家	1977	38	331.20
保健・福祉施設	高齢福祉施設	老人福祉センター	福祉センター	1966	49	511.39
保健・福祉施設	高齢福祉施設	老人福祉センター	便所	1966	49	6.90
保健・福祉施設	児童福祉施設	南風寮	居住棟	1979	36	497.25
保健・福祉施設	児童福祉施設	南風寮	事務所	1979	36	289.55
保健・福祉施設	その他社会福祉施設	四浦地域ふれあいセンター	四浦地域ふれあいセンター	1997	18	102.40
保健・福祉施設	その他社会福祉施設	四浦地域ふれあいセンター	四浦地域ふれあいセンター	1997	18	41.00
保健・福祉施設	その他社会福祉施設	健康ふれあいプラザ	本館	1990	25	1,646.40
保健・福祉施設	その他社会福祉施設	健康ふれあいプラザ	給食棟	1990	25	150.00
保健・福祉施設	その他社会福祉施設	健康ふれあいプラザ	車庫	1990	25	132.40
保健・福祉施設	その他社会福祉施設	市民センター	倉庫	1987	28	19.45
保健・福祉施設	その他社会福祉施設	市民センター	倉庫	1987	28	25.48
保健・福祉施設	その他社会福祉施設	市民センター	市民センター	1972	43	536.00
保健・福祉施設	その他社会福祉施設	市民センター	便所	1972	43	12.00
保健・福祉施設	その他社会福祉施設	天神地域ふれあいセンター	天神地域ふれあいセンター	1971	44	232.00
行政系施設	庁舎等	志布志市情報センター	志布志市情報センター	2010	5	201.00
行政系施設	庁舎等	志布志市役所	本庁舎 別館	2005	10	1,328.00

大分類	中分類	施設名称	建物名称	取得年度	経過年数	施設(棟)延床面積(m <sup>2</sup> )
行政系施設	庁舎等	志布志市役所	本庁舎 本館	1983	32	4,115.00
行政系施設	庁舎等	志布志支所	庁舎	1980	35	5,241.17
行政系施設	庁舎等	志布志支所	ポンプ室	1980	35	12.50
行政系施設	庁舎等	志布志支所	技術室・機械室	1980	35	686.26
行政系施設	庁舎等	志布志支所	車庫	1980	35	110.25
行政系施設	庁舎等	志布志支所	自転車置場・置場	1980	35	78.00
行政系施設	庁舎等	松山支所庁舎	支所庁舎	1969	46	2,411.83
行政系施設	庁舎等	松山支所庁舎	自転車置場(庁舎裏)	1969	46	30.25
行政系施設	庁舎等	松山支所庁舎	自転車置場(老人センター裏)	1969	46	24.25
行政系施設	庁舎等	松山支所庁舎	自動車車庫	1969	46	128.00
行政系施設	庁舎等	松山支所庁舎	自動車車庫	1966	49	75.78
行政系施設	消防施設	尾野見消防施設	尾野見1・2・3分団詰所	2013	2	137.36
行政系施設	消防施設	志布志消防署	庁舎本体	2011	4	1,605.61
行政系施設	消防施設	志布志消防署	訓練塔	2011	4	260.00
行政系施設	消防施設	野神消防倉庫	野神消防倉庫	2001	14	28.00
行政系施設	消防施設	第3分団コミュニティ消防防災センター	防災センター	1999	16	191.69
行政系施設	消防施設	第2分団コミュニティ消防防災センター	防災センター	1998	17	247.00
行政系施設	消防施設	新橋1・2・3消防施設	新橋1・2・3分団詰所	1996	19	136.00
行政系施設	消防施設	泰野消防施設	泰野1・2・3分団詰所	1996	19	136.00
行政系施設	消防施設	第1分団消防詰所	詰所	1993	22	191.69
行政系施設	消防施設	通山消防車庫	通山消防車庫	1993	22	40.00
行政系施設	消防施設	帖五区分団消防詰所	詰所付車庫	1990	25	64.12
行政系施設	消防施設	第4分団消防詰所	第4分団消防詰所	1990	25	115.50
行政系施設	消防施設	四浦分隊消防車庫	詰所付車庫	1988	27	64.12
行政系施設	消防施設	夏井分隊消防車庫	詰所付車庫	1988	27	89.43
行政系施設	消防施設	八野分隊消防車庫	詰所付車庫	1987	28	64.12
行政系施設	消防施設	潤ヶ野八野消防詰所	詰所付車庫	1985	30	64.12
行政系施設	消防施設	消防会館	会館・本館	1984	31	324.00
行政系施設	消防施設	田之浦四浦分団消防詰所	詰所付車庫	1981	34	64.12
行政系施設	消防施設	夏井陣岳分団消防詰所	詰所付車庫	1979	36	61.12
行政系施設	消防施設	森山分団消防詰所	詰所付車庫	1979	36	55.12
行政系施設	消防施設	安楽消防分団詰所	詰所付車庫	1978	37	61.00
行政系施設	消防施設	新橋5消防施設	新橋5分団車庫	1978	37	28.40
行政系施設	消防施設	広域消防詰所(旧南部署)	旧南部消防庁舎	1977	38	637.64
行政系施設	消防施設	新橋4消防施設	新橋4分団車庫	1972	43	27.60
行政系施設	その他行政系施設	志布志市役所(倉庫等)	非常用発電設備	2006	9	36.00
行政系施設	その他行政系施設	井手間資源ごみ収集所	管理棟	2000	15	7.00
行政系施設	その他行政系施設	井手間資源ごみ収集所	資源ごみ回収小屋③	2000	15	20.00
行政系施設	その他行政系施設	旧尾野見3消防施設	リサイクルステーション(下尾野見)	2000	15	60.00
行政系施設	その他行政系施設	井手間資源ごみ収集所	資源ごみ回収小屋②	1998	17	93.00
行政系施設	その他行政系施設	井手間資源ごみ収集所	資源ごみ回収小屋①	1997	18	32.00
行政系施設	その他行政系施設	保健センター(准看護学校施設)	倉庫・物置	1996	19	386.88
行政系施設	その他行政系施設	志布志市役所(倉庫等)	本庁舎 北西側車庫倉庫(建設課車両)	1996	19	200.00
行政系施設	その他行政系施設	建設課泰野車庫	泰野車庫	1992	23	174.53
行政系施設	その他行政系施設	志布志市役所(倉庫等)	本庁舎 北側車庫倉庫	1982	33	80.20
行政系施設	その他行政系施設	志布志市役所(倉庫等)	本庁舎 北西側車庫倉庫(市長車庫)	1982	33	160.00
行政系施設	その他行政系施設	志布志市役所(倉庫等)	自転車置場	1982	33	48.00
行政系施設	その他行政系施設	志布志市役所(倉庫等)	庁舎駐車場トイレ	1982	33	7.00
行政系施設	その他行政系施設	コミュニティセンター志布志市文化会館	車庫	1979	36	375.20
行政系施設	その他行政系施設	建設課新橋車庫	新橋車庫	1977	38	82.56
行政系施設	その他行政系施設	旧泰野2消防施設	リサイクルステーション(京之峯)	1975	40	28.40
行政系施設	その他行政系施設	旧泰野3消防施設	リサイクルステーション(宮ノ上)	1975	40	27.47
行政系施設	その他行政系施設	旧尾野見1消防施設	リサイクルステーション(上尾野見)	1973	42	30.54
行政系施設	その他行政系施設	旧新橋3消防施設	新橋3部自主防災倉庫	1971	44	29.50
行政系施設	その他行政系施設	井手間資源ごみ収集所	車庫	1970	45	38.00



大分類	中分類	施設名称	建物名称	取得年度	経過年数	施設(棟)延床面積(m <sup>2</sup> )
行政系施設	その他行政系施設	井手間資源ごみ収集所	倉庫・物置	1970	45	24.00
行政系施設	その他行政系施設	旧尾野見2消防施設	リサイクルステーション(中尾野見)	1967	48	28.00
行政系施設	その他行政系施設	旧町長車庫	旧町長車庫	1966	49	31.00
公営住宅等	公営住宅等	宮脇団地A	A101～A203	2015	0	357.85
公営住宅等	公営住宅等	尾野見地区定住促進住宅用地	倉庫	2015	0	39.74
公営住宅等	公営住宅等	伊崎田小学校 教員住宅	教員住宅	2014	1	88.00
公営住宅等	公営住宅等	宮脇団地B	B101～B203	2014	1	357.76
公営住宅等	公営住宅等	宮脇団地G	G101～G202	2014	1	326.97
公営住宅等	公営住宅等	原田小学校教員住宅	原田小学校 教員住宅	2013	2	88.00
公営住宅等	公営住宅等	有明小学校 教員住宅	教員住宅	2012	3	88.00
公営住宅等	公営住宅等	肆部合団地D	D101. D102. D201. D202号	2012	3	323.00
公営住宅等	公営住宅等	肆部合団地E	E101. E102. E201. E202号	2012	3	329.00
公営住宅等	公営住宅等	肆部合団地C	C101. C102. C201. C202号	2012	3	329.00
公営住宅等	公営住宅等	蓬原小学校 教員住宅	教員住宅	2011	4	87.50
公営住宅等	公営住宅等	通山団地B	B101～B103. B201～B203号	2011	4	492.00
公営住宅等	公営住宅等	肆部合団地A	A101. A102. A201. A202号	2011	4	323.00
公営住宅等	公営住宅等	若浜団地A	A101～A203	2011	4	497.56
公営住宅等	公営住宅等	肆部合団地B	B101. B102. B201. B202号	2010	5	323.00
公営住宅等	公営住宅等	松波団地A棟	101～203	2010	5	457.99
公営住宅等	公営住宅等	通山団地A	A101. A102. A201. A202号	2009	6	303.00
公営住宅等	公営住宅等	若浜団地B棟	103～203	2009	6	407.24
公営住宅等	公営住宅等	有明中学校 教員住宅	教員住宅	2005	10	75.00
公営住宅等	公営住宅等	西馬場団地	140号～143号	2005	10	149.20
公営住宅等	公営住宅等	さくら団地	725号	2005	10	60.40
公営住宅等	公営住宅等	さくら団地	726号	2005	10	60.40
公営住宅等	公営住宅等	さくら団地	727号	2005	10	60.40
公営住宅等	公営住宅等	さくら団地	721号	2004	11	60.00
公営住宅等	公営住宅等	さくら団地	722号	2004	11	60.00
公営住宅等	公営住宅等	さくら団地	723号	2004	11	60.00
公営住宅等	公営住宅等	さくら団地	724号	2004	11	60.00
公営住宅等	公営住宅等	さくら団地	716号	2003	12	65.00
公営住宅等	公営住宅等	さくら団地	717号	2003	12	65.00
公営住宅等	公営住宅等	四浦小学校 教員住宅 校長教頭住宅	校長住宅	2002	13	80.00
公営住宅等	公営住宅等	四浦小学校 教員住宅 校長教頭住宅	教頭住宅	2002	13	80.00
公営住宅等	公営住宅等	寿団地	621～625号	2002	13	399.48
公営住宅等	公営住宅等	新規就農者住宅	宿泊施設(研修住宅)1	2002	13	39.91
公営住宅等	公営住宅等	新規就農者住宅	宿泊施設(研修住宅)2	2002	13	39.91
公営住宅等	公営住宅等	新規就農者住宅	宿泊施設(研修住宅)3	2002	13	39.91
公営住宅等	公営住宅等	松山団地	282号	2001	14	82.60
公営住宅等	公営住宅等	松山団地	283号	2001	14	82.60
公営住宅等	公営住宅等	佐野原住宅	615. 616号	2000	15	160.63
公営住宅等	公営住宅等	佐野原住宅	614号	2000	15	80.22
公営住宅等	公営住宅等	佐野原住宅	613号	2000	15	80.22
公営住宅等	公営住宅等	佐野原住宅	611. 612号	2000	15	160.45
公営住宅等	公営住宅等	松山団地	280号	2000	15	82.60
公営住宅等	公営住宅等	松山団地	281号	2000	15	82.60
公営住宅等	公営住宅等	さゆり団地	721号	2000	15	82.60
公営住宅等	公営住宅等	さゆり団地	722号	2000	15	82.60
公営住宅等	公営住宅等	山重小学校 教員住宅	教員住宅	2000	15	77.00
公営住宅等	公営住宅等	松山団地	276号	1999	16	86.00
公営住宅等	公営住宅等	松山団地	277号	1999	16	86.00
公営住宅等	公営住宅等	松山団地	278号	1999	16	86.00
公営住宅等	公営住宅等	松山団地	279号	1999	16	86.00
公営住宅等	公営住宅等	さゆり団地	519. 520号	1999	16	157.00
公営住宅等	公営住宅等	さゆり団地	521. 522号	1999	16	157.00

大分類	中分類	施設名称	建物名称	取得年度	経過年数	施設(棟)延床面積(m <sup>2</sup> )
公営住宅等	公営住宅等	芝用団地	7号	1999	16	76.60
公営住宅等	公営住宅等	芝用団地	8号	1999	16	76.60
公営住宅等	公営住宅等	大田尾段団地	268号	1998	17	86.00
公営住宅等	公営住宅等	大田尾段団地	269号	1998	17	86.00
公営住宅等	公営住宅等	大田尾段団地	270号	1998	17	86.00
公営住宅等	公営住宅等	大田尾段団地	271号	1998	17	86.00
公営住宅等	公営住宅等	大田尾段団地	272号	1998	17	86.00
公営住宅等	公営住宅等	大田尾段団地	273号	1998	17	86.00
公営住宅等	公営住宅等	大田尾段団地	274号	1998	17	86.00
公営住宅等	公営住宅等	大田尾段団地	275号	1998	17	86.00
公営住宅等	公営住宅等	さゆり団地	715号	1998	17	65.00
公営住宅等	公営住宅等	さゆり団地	720号	1998	17	65.00
公営住宅等	公営住宅等	芝用団地	5号	1997	17	76.60
公営住宅等	公営住宅等	芝用団地	6号	1997	17	76.60
公営住宅等	公営住宅等	桜山団地	555号	1997	18	65.00
公営住宅等	公営住宅等	桜山団地	556号	1997	18	65.00
公営住宅等	公営住宅等	京ノ峯団地	595、596号	1997	18	157.40
公営住宅等	公営住宅等	京ノ峯団地	597、598号	1997	18	157.40
公営住宅等	公営住宅等	さゆり団地	517号、518号	1997	18	157.00
公営住宅等	公営住宅等	田之浦小学校 教員住宅 教頭	教頭住宅	1996	19	80.00
公営住宅等	公営住宅等	駅跡地住宅	265号	1996	19	90.00
公営住宅等	公営住宅等	駅跡地住宅	266号	1996	19	90.00
公営住宅等	公営住宅等	駅跡地住宅	267号	1996	19	90.00
公営住宅等	公営住宅等	京ノ峯団地	592号	1996	19	90.00
公営住宅等	公営住宅等	京ノ峯団地	593号	1996	19	90.00
公営住宅等	公営住宅等	京ノ峯団地	594号	1996	19	90.00
公営住宅等	公営住宅等	さゆり団地	515号、516号	1996	19	157.40
公営住宅等	公営住宅等	京ノ峯団地	574、575号	1995	20	152.40
公営住宅等	公営住宅等	京ノ峯団地	577号	1995	20	76.20
公営住宅等	公営住宅等	京ノ峯団地	552号	1995	20	65.20
公営住宅等	公営住宅等	京ノ峯団地	553号	1995	20	65.20
公営住宅等	公営住宅等	京ノ峯団地	554号	1995	20	65.20
公営住宅等	公営住宅等	京ノ峯団地	590号	1995	20	84.50
公営住宅等	公営住宅等	京ノ峯団地	591号	1995	20	84.50
公営住宅等	公営住宅等	志布志中学校 教員住宅 教頭	教頭住宅	1994	21	82.00
公営住宅等	公営住宅等	松山団地	258号	1994	21	84.46
公営住宅等	公営住宅等	松山団地	259号	1994	21	84.46
公営住宅等	公営住宅等	松山団地	260号	1994	21	84.46
公営住宅等	公営住宅等	松山団地	261号	1994	21	84.46
公営住宅等	公営住宅等	京ノ峯団地	570、571号	1994	21	152.38
公営住宅等	公営住宅等	京ノ峯団地	572、573号	1994	21	152.38
公営住宅等	公営住宅等	京ノ峯団地	550号	1994	21	65.20
公営住宅等	公営住宅等	京ノ峯団地	551号	1994	21	65.20
公営住宅等	公営住宅等	中原団地	703号	1994	21	65.20
公営住宅等	公営住宅等	中原団地	704号	1994	21	65.20
公営住宅等	公営住宅等	芝用団地	1号	1994	21	76.60
公営住宅等	公営住宅等	芝用団地	2号	1994	21	76.60
公営住宅等	公営住宅等	芝用団地	3号	1994	21	76.60
公営住宅等	公営住宅等	芝用団地	4号	1994	21	76.60
公営住宅等	公営住宅等	森山小学校 教員住宅 教頭	教頭住宅	1993	22	82.00
公営住宅等	公営住宅等	松山団地	250号～253号	1993	22	216.00
公営住宅等	公営住宅等	松山団地	254号～257号	1993	22	216.00
公営住宅等	公営住宅等	中原団地	701号	1993	22	65.20
公営住宅等	公営住宅等	中原団地	702号	1993	22	65.20
公営住宅等	公営住宅等	中原団地	710号～713号	1993	22	216.00

大分類	中分類	施設名称	建物名称	取得年度	経過年数	施設(棟)延床面積(m <sup>2</sup> )
公営住宅等	公営住宅等	桜山団地	501号	1992	23	65.20
公営住宅等	公営住宅等	桜山団地	502号	1992	23	65.20
公営住宅等	公営住宅等	桜山団地	503号	1992	23	65.20
公営住宅等	公営住宅等	桜山団地	504号	1992	23	65.20
公営住宅等	公営住宅等	桜山団地	505号～508号	1992	23	215.00
公営住宅等	公営住宅等	安楽小学校 教員住宅 校長	校長住宅	1991	24	80.00
公営住宅等	公営住宅等	駅跡地共同住宅	201号～204号	1991	24	216.00
公営住宅等	公営住宅等	西之原団地	301号	1991	24	84.88
公営住宅等	公営住宅等	西之原団地	302号	1991	24	84.88
公営住宅等	公営住宅等	西之原団地	303号～306号	1991	24	224.00
公営住宅等	公営住宅等	野神団地	101. 102. 201. 202. 301. 302号	1991	24	456.00
公営住宅等	公営住宅等	潤々野小学校 教員住宅 教頭	教頭住宅	1991	24	80.00
公営住宅等	公営住宅等	田之浦小学校 教員住宅 校長	校長住宅	1990	25	80.00
公営住宅等	公営住宅等	西馬場1区住宅	101号	1990	25	92.30
公営住宅等	公営住宅等	西之原団地	601, 602号	1990	25	132.00
公営住宅等	公営住宅等	西之原団地	603, 604号	1990	25	132.00
公営住宅等	公営住宅等	西之原団地	605, 606号	1990	25	132.00
公営住宅等	公営住宅等	潤々野小学校 教員住宅 校長	校長住宅	1990	25	80.00
公営住宅等	公営住宅等	四浦小学校 教員住宅 職員住宅	職員住宅	1989	26	60.00
公営住宅等	公営住宅等	教育長住宅	教育長住宅	1989	26	109.00
公営住宅等	公営住宅等	馬場団地	229, 230号	1988	27	130.40
公営住宅等	公営住宅等	馬場団地	231, 232号	1988	27	130.40
公営住宅等	公営住宅等	香月小学校 教員住宅 校長	校長住宅	1987	28	80.00
公営住宅等	公営住宅等	森山小学校 教員住宅 校長	校長住宅	1987	28	80.00
公営住宅等	公営住宅等	桜山団地	312号	1987	28	78.00
公営住宅等	公営住宅等	桜山団地	313号	1987	28	78.00
公営住宅等	公営住宅等	馬場団地	102号	1986	29	76.08
公営住宅等	公営住宅等	第2東町団地	601. 602号室	1985	30	128.74
公営住宅等	公営住宅等	桜山団地	311号	1985	30	82.60
公営住宅等	公営住宅等	第2東町団地	603～608号室	1984	31	396.16
公営住宅等	公営住宅等	松山団地	187号～192号	1984	31	420.78
公営住宅等	公営住宅等	尾野見団地	508号～513号	1984	31	420.78
公営住宅等	公営住宅等	尾野見団地	600号	1984	31	82.60
公営住宅等	公営住宅等	松山団地	100号	1983	32	82.60
公営住宅等	公営住宅等	原田団地	101～103. 105. 201～203. 205. 301～303. 305号	1983	32	869.16
公営住宅等	公営住宅等	志布志小学校 教員住宅 教頭	教頭住宅	1982	33	80.00
公営住宅等	公営住宅等	松山団地	100～103, 105, 106号	1982	33	420.78
公営住宅等	公営住宅等	西之原団地	310号	1982	33	82.60
公営住宅等	公営住宅等	桜山団地	330～333, 335, 336号	1982	33	420.78
公営住宅等	公営住宅等	通山小学校 教員住宅	教員住宅	1981	34	73.00
公営住宅等	公営住宅等	志布志中学校 教員住宅 校長	校長住宅	1981	34	67.00
公営住宅等	公営住宅等	伊崎田団地	101～103, 105, 201～203, 205, 301～303, 305, 401～403, 405号	1981	34	1,087.04
公営住宅等	公営住宅等	蓬原団地	101～103, 105, 201～203, 205, 301～303, 305, 401～403, 405号	1981	34	1,087.04
公営住宅等	公営住宅等	山重団地	101. 102. 201. 202. 301. 302号	1981	34	407.64
公営住宅等	公営住宅等	原田小学校 教員住宅	教員住宅	1981	34	73.00
公営住宅等	公営住宅等	野神小学校 教員住宅	教員住宅	1980	35	73.00
公営住宅等	公営住宅等	馬場団地	218号～220号	1980	35	171.45
公営住宅等	公営住宅等	馬場団地	221, 222, 223, 225号	1980	35	228.60
公営住宅等	公営住宅等	馬場団地	226号～228号	1980	35	171.45
公営住宅等	公営住宅等	蓬原小学校 教員住宅	教員住宅	1980	35	73.00
公営住宅等	公営住宅等	伊崎田小学校 教員住宅	教員住宅	1979	36	73.00
公営住宅等	公営住宅等	宇都中学校 教員住宅	教員住宅	1979	36	73.00
公営住宅等	公営住宅等	宇都中学校 教員住宅	教員住宅	1979	36	73.00
公営住宅等	公営住宅等	東町団地	2号棟571～590号	1979	36	1,242.14
公営住宅等	公営住宅等	伊崎田中学校 教員住宅	教員住宅	1979	36	73.00

大分類	中分類	施設名称	建物名称	取得年度	経過年数	施設(棟)延床面積(m <sup>2</sup> )
公営住宅等	公営住宅等	山重小学校 教員住宅	教員住宅	1979	36	73.00
公営住宅等	公営住宅等	東町団地	1号棟551~570号	1978	37	1,242.14
公営住宅等	公営住宅等	城西団地	182、183、185、186号	1978	37	206.96
公営住宅等	公営住宅等	馬場団地	211号~212号	1978	37	103.48
公営住宅等	公営住宅等	馬場団地	213、215号	1978	37	103.48
公営住宅等	公営住宅等	馬場団地	216号~217号	1978	37	103.48
公営住宅等	公営住宅等	有明小学校 教員住宅	教員住宅	1978	37	73.00
公営住宅等	公営住宅等	香月小学校 教員住宅 教頭	教頭住宅	1976	39	67.00
公営住宅等	公営住宅等	宝満団地	421~436号	1975	40	914.40
公営住宅等	公営住宅等	城西団地	171号~172号	1975	40	86.58
公営住宅等	公営住宅等	城西団地	173、175、176、177号	1975	40	173.16
公営住宅等	公営住宅等	城西団地	178号~179号	1975	40	86.58
公営住宅等	公営住宅等	城西団地	180号~181号	1975	40	86.58
公営住宅等	公営住宅等	志布志小学校 教員住宅 校長	校長住宅	1974	41	67.00
公営住宅等	公営住宅等	野神小学校 教員住宅	教員住宅	1973	42	73.00
公営住宅等	公営住宅等	肆部合住宅	5、6号	1973	42	76.58
公営住宅等	公営住宅等	通山小学校 教員住宅	教員住宅	1972	43	73.00
公営住宅等	公営住宅等	宮脇住宅	321~324号	1972	43	133.20
公営住宅等	公営住宅等	宮脇住宅	325~328号	1972	43	133.20
公営住宅等	公営住宅等	宮脇住宅	329~332号	1972	43	133.20
公営住宅等	公営住宅等	宮脇住宅	333~336号	1972	43	133.20
公営住宅等	公営住宅等	肆部合住宅	1~4号	1972	43	153.16
公営住宅等	公営住宅等	安楽小学校 教員住宅 教頭	教頭住宅	1971	44	62.00
公営住宅等	公営住宅等	若浜住宅	401~404号	1971	44	159.12
公営住宅等	公営住宅等	若浜住宅	405~408号	1971	44	159.12
公営住宅等	公営住宅等	若浜住宅	409~412号	1971	44	159.12
公営住宅等	公営住宅等	若浜住宅	413~416号	1971	44	159.12
公営住宅等	公営住宅等	馬場団地	200号~201号	1971	44	76.00
公営住宅等	公営住宅等	馬場団地	202号~203号	1971	44	76.00
公営住宅等	公営住宅等	馬場団地	205号~206号	1971	44	76.00
公営住宅等	公営住宅等	馬場団地	207号~208号	1971	44	76.00
公営住宅等	公営住宅等	馬場団地	209号~210号	1971	44	76.00
公営住宅等	公営住宅等	肆部合住宅	7~10号	1971	44	152.32
公営住宅等	公営住宅等	伊崎田中学校 教員住宅	教員住宅	1971	44	73.00
公営住宅等	公営住宅等	宮脇住宅	317~320号	1970	45	132.44
公営住宅等	公営住宅等	尾野見団地	601号	1970	45	150.87
公営住宅等	公営住宅等	肆部合住宅	13~15号	1970	45	99.33
公営住宅等	公営住宅等	有明中学校 教員住宅	教員住宅	1969	46	73.00
公営住宅等	公営住宅等	有明中学校 教員住宅	教員住宅	1969	46	73.00
公営住宅等	公営住宅等	伊崎田小前住宅	1~4号	1967	48	125.60
公営住宅等	公営住宅等	松波住宅	210、211号	1966	49	68.20
公営住宅等	公営住宅等	松波住宅	212、213号	1966	49	90.86
公営住宅等	公営住宅等	みどり団地	351~353、355号	1966	49	128.02
公営住宅等	公営住宅等	第2押切住宅	1、2号	1966	49	62.80
公営住宅等	公営住宅等	第2押切住宅	3、4号	1966	49	62.80
公営住宅等	公営住宅等	第2押切住宅	5、6号	1966	49	62.80
公営住宅等	公営住宅等	第2押切住宅	7、8号	1966	49	62.80
公営住宅等	公営住宅等	野神小裏住宅	1、2号	1966	49	62.80
公営住宅等	公営住宅等	山下住宅	1~4号	1964	51	63.12
公営住宅等	公営住宅等	松波住宅	154~157号	1963	52	127.52
公営住宅等	公営住宅等	松波住宅	158~161号	1963	52	127.52
公営住宅等	公営住宅等	松波住宅	162~165号	1963	52	127.52
公営住宅等	公営住宅等	松波住宅	166~169号	1963	52	127.52
公営住宅等	公営住宅等	松波住宅	122、123号	1963	52	74.90
公営住宅等	公営住宅等	森山住宅	517、518号	1963	52	63.76

大分類	中分類	施設名称	建物名称	取得年度	経過年数	施設(棟)延床面積(m <sup>2</sup> )
公営住宅等	公営住宅等	みどり団地	345号~350号	1963	52	209.40
公営住宅等	公営住宅等	松波住宅	150~153号	1962	53	127.52
公営住宅等	公営住宅等	松波住宅	111~114号	1962	53	127.52
公営住宅等	公営住宅等	松波住宅	115~118号	1962	53	127.52
公営住宅等	公営住宅等	松波住宅	129~132号	1962	53	127.52
公営住宅等	公営住宅等	松波住宅	170. 171号	1959	56	67.62
公営住宅等	公営住宅等	松波住宅	120. 121号	1959	56	67.62
公営住宅等	公営住宅等	松波住宅	124号	1959	56	41.88
公営住宅等	公営住宅等	松波住宅	133~136号	1959	56	119.40
公営住宅等	公営住宅等	野神診療所隣住宅	3. 4号	1959	56	59.40
公営住宅等	公営住宅等	若浜住宅	89~94号	1958	57	179.10
公営住宅等	公営住宅等	松波住宅	180~185号	1958	57	179.10
公営住宅等	公営住宅等	松波住宅	137~140号	1958	57	119.40
公営住宅等	公営住宅等	松波住宅	141~144号	1958	57	119.40
公営住宅等	公営住宅等	若浜住宅	85~88号	1957	58	119.40
公営住宅等	公営住宅等	若浜住宅	95~100号	1957	58	179.10
公営住宅等	公営住宅等	若浜住宅	105~110号	1957	58	179.10
公営住宅等	公営住宅等	第1押切住宅	1~6号	1957	58	190.56
公営住宅等	公営住宅等	若浜住宅	53. 54号	1956	59	65.38
公営住宅等	公営住宅等	若浜住宅	55. 56号	1956	59	65.38
公営住宅等	公営住宅等	若浜住宅	57. 58号	1956	59	65.38
公営住宅等	公営住宅等	若浜住宅	66号	1956	59	33.00
公営住宅等	公営住宅等	若浜住宅	69. 70号	1956	59	65.38
公営住宅等	公営住宅等	若浜住宅	73号	1956	59	33.00
公営住宅等	公営住宅等	若浜住宅	77. 78号	1956	59	65.38
公営住宅等	公営住宅等	若浜住宅	79. 80号	1956	59	65.38
公営住宅等	公営住宅等	若浜住宅	83. 84号	1956	59	65.38
公営住宅等	公営住宅等	吉村住宅	1. 2号	1956	59	57.60
公営住宅等	公営住宅等	吉村住宅	3. 4号	1956	59	57.60
公営住宅等	公営住宅等	吉村住宅	7. 8号	1956	59	57.60
公営住宅等	公営住宅等	松波住宅	192. 193号	1955	60	71.60
公営住宅等	公営住宅等	松波住宅	200号	1955	60	35.80
公営住宅等	公営住宅等	松波住宅	206. 207号	1955	60	70.68
公営住宅等	公営住宅等	森山住宅	516号	1955	60	36.00
公営住宅等	公営住宅等	有明小隣住宅	1. 2号	1955	60	63.00
公営住宅等	公営住宅等	若浜住宅	49. 50号	1954	61	65.38
公営住宅等	公営住宅等	若浜住宅	51. 52号	1954	61	65.38
公営住宅等	公営住宅等	山下住宅	1~4号	1952	63	59.50
公営住宅等	公営住宅等	寿住宅	253号	1951	64	24.89
公営住宅等	公営住宅等	ふれあい住宅 有明	住宅	1949	66	137.77
公営住宅等	公営住宅等	ふれあい住宅 伊崎田	住宅	1949	66	106.51
公営住宅等	公営住宅等	ふれあい住宅 伊崎田	車庫	1949	66	17.48
公営住宅等	公営住宅等	ふれあい住宅 宇都	住宅	1949	66	106.51
公営住宅等	公営住宅等	ふれあい住宅 宇都	車庫	1949	66	17.48
公園	公園	しおかぜ公園	倉庫	2012	3	149.50
公園	公園	しおかぜ公園	環境学習館	2012	3	53.32
公園	公園	泰野地区広場	休憩所	2005	10	18.00
公園	公園	開田の里公園	屋外ステージ	2002	13	178.70
公園	公園	開田の里公園	屋外公衆トイレ	2002	13	28.00
公園	公園	開田の里公園	屋外公衆トイレ	2002	13	28.00
公園	公園	1号緑地	屋外公衆トイレ	2000	15	23.15
公園	公園	1号緑地	東屋	2000	15	15.00
公園	公園	1号緑地	東屋	2000	15	15.00
公園	公園	大浜緑地	警察署裏トイレ	2000	15	43.17
公園	公園	大浜緑地	東屋	1999	16	15.00

大分類	中分類	施設名称	建物名称	取得年度	経過年数	施設(棟)延床面積(m <sup>2</sup> )
公園	公園	大浜緑地	東屋	1999	16	15.00
公園	公園	高下谷農村公園	トイレ	1997	18	30.00
公園	公園	高下谷農村公園	東屋	1997	18	13.00
公園	公園	高下谷農村公園	東屋	1997	18	6.50
公園	公園	町原近隣公園	屋外公衆トイレ	1996	19	6.30
公園	公園	西押切公園	公園トイレ	1996	19	16.40
公園	公園	志布志市京ノ峯遺跡公園	トイレ	1996	19	27.00
公園	公園	志布志市やっつく松山藩出城公園	トイレ	1996	19	14.00
公園	公園	志布志市やっつく松山藩出城公園	あづまや	1996	19	16.81
公園	公園	庁舎前広場	庁舎下広場トイレ(西側)	1996	19	12.00
公園	公園	鉄道記念公園(建設課)	東屋	1995	20	9.00
公園	公園	鉄道記念公園(建設課)	屋外公衆トイレ	1995	20	18.00
公園	公園	鉄道記念公園(建設課)	屋外公衆トイレ	1995	20	18.00
公園	公園	大谷山自然公園	炊事場	1994	21	9.00
公園	公園	通山ふれあい広場	通山ふれあい広場休憩所	1993	22	24.00
公園	公園	通山ふれあい広場	通山ふれあい広場トイレ	1993	22	24.00
公園	公園	大谷山自然公園	便所	1991	24	10.58
公園	公園	庁舎前広場	庁舎下広場トイレ(東側)	1991	24	12.50
公園	公園	庁舎前広場	庁舎下広場トイレ(西側)	1990	25	5.94
公園	公園	庁舎前広場	庁舎前広場観覧所	1990	25	200.00
公園	公園	松山城跡公園	展望台	1987	28	56.75
公園	公園	1号緑地	屋外公衆トイレ	1987	28	6.86
公園	公園	大浜緑地	屋外公衆トイレ	1987	28	13.78
公園	公園	松山城跡公園	便所	1986	29	26.86
公園	公園	ダグリ岬公園	トイレ	1983	32	36.50
公園	公園	ダグリ岬公園	切符売場	1983	32	22.00
公園	公園	ダグリ岬公園	プールトイレ	1983	32	16.10
公園	公園	ダグリ岬公園	レストハウス	1983	32	237.60
公園	公園	開田の里公園	桜山屋外公衆トイレ	1982	33	4.00
公園	公園	手づくりの里公園	体験館	1980	35	90.00
公園	公園	鉄道記念公園(生涯学習課)	鉄道記念館	1980	35	77.00
公園	公園	鉄道記念公園(生涯学習課)	その他①	1980	35	5.00
公園	公園	鉄道記念公園(生涯学習課)	その他②	1980	35	5.00
公園	公園	大師公園	屋外公衆トイレ	1974	41	7.23
公園	公園	ダグリ岬公園(海水浴場)	結所兼倉庫	1949	66	260.00
公園	公園	ダグリ岬公園(海水浴場)	海水浴場 休憩施設	1949	66	299.00
公園	公園	ダグリ岬公園(海水浴場)	海水浴場 更衣室&シャワー	1949	66	98.90
公園	公園	ダグリ岬公園(海水浴場)	海水浴場 トイレ&シャワー	1949	66	34.00
公園	公園	逢の郷親水公園	水車小屋	1949	66	40.00
公園	公園	宝満寺公園	トイレ	1949	66	38.00
上水道施設	上水道施設	秦野第1水源地(久保園)	送水ポンプ・電気室	2013	2	23.60
上水道施設	上水道施設	秦野第1水源地(久保園)	滅菌室	2013	2	3.00
上水道施設	上水道施設	上田之浦水源地	送水ポンプ室・取水ポンプ室	2012	3	40.00
上水道施設	上水道施設	上田之浦水源地	滅菌室	2012	3	4.60
上水道施設	上水道施設	森山水源地	取水・電気・薬注・発電機室	2009	6	170.70
上水道施設	上水道施設	わらびの増圧施設	加圧ポンプ室	2005	10	19.80
上水道施設	上水道施設	出水水源地(新)	送水・電気・薬注室	2005	10	44.60
上水道施設	上水道施設	大迫水源地	プレハブ倉庫	2004	11	17.40
上水道施設	上水道施設	大迫水源地	ディーゼルポンプ室	2004	11	36.00
上水道施設	上水道施設	大迫水源地	送水・電気・薬注室	2004	11	359.30
上水道施設	上水道施設	芝用加圧ポンプ室	加圧ポンプ室	2002	13	13.44
上水道施設	上水道施設	大迫水源地	便所	2001	14	4.00
上水道施設	上水道施設	秦野第1水源地(久保園)	発電機室	1998	17	28.45
上水道施設	上水道施設	秦野第3水源地(有野)	電気・発電機・薬注室	1997	18	32.18
上水道施設	上水道施設	町原増圧ポンプ室	加圧ポンプ室	1997	18	20.00

大分類	中分類	施設名称	建物名称	取得年度	経過年数	施設(棟)延床面積(m <sup>2</sup> )
上水道施設	上水道施設	仮屋増圧ポンプ室	加圧ポンプ室	1995	20	4.20
上水道施設	上水道施設	平城水源地	取水ポンプ室	1995	20	18.08
上水道施設	上水道施設	芝用水源地	送水・電気・薬注室	1992	23	44.60
上水道施設	上水道施設	十文字中継ポンプ場	発電機室	1992	23	8.96
上水道施設	上水道施設	内之野加圧ポンプ室	加圧ポンプ室	1991	24	6.00
上水道施設	上水道施設	田之浦水源地(旧)	送水・薬注入室	1989	26	32.00
上水道施設	上水道施設	蓬原水源地	取水・電気・薬注・発電機室	1987	28	44.25
上水道施設	上水道施設	帖五区線増圧ポンプ室	加圧ポンプ室	1987	28	18.00
上水道施設	上水道施設	十文字中継ポンプ場	送水・電気・薬注室	1986	29	13.44
上水道施設	上水道施設	出水水源地(旧)	送水・電気・薬注室	1986	29	14.16
上水道施設	上水道施設	泰野第4水源地(上町)	電気・薬注・発電機室	1984	31	3.10
上水道施設	上水道施設	四浦水源地	送水・電気・薬注室	1984	31	11.40
上水道施設	上水道施設	野神原水源地	送水・電気・薬注室	1982	33	31.00
上水道施設	上水道施設	東部中継ポンプ場	送水・電気室	1981	34	22.10
上水道施設	上水道施設	東部水源地	送水・電気・薬注室	1981	34	47.85
上水道施設	上水道施設	東部水源地	発電機室	1981	34	10.80
上水道施設	上水道施設	中部中継ポンプ室	送水・電気室	1981	34	5.46
上水道施設	上水道施設	泰野第2水源地(中原)	電気・薬注・発電機室	1980	35	18.00
上水道施設	上水道施設	豊留第2水源地	電気・発電機室	1979	36	10.86
上水道施設	上水道施設	畑村釘増圧施設	加圧ポンプ室	1979	36	5.45
上水道施設	上水道施設	西部水源地	送水・電気室	1979	36	59.04
上水道施設	上水道施設	西部水源地	薬注室	1979	36	5.28
上水道施設	上水道施設	中部水源地	送水・電気・発電機室	1979	36	52.36
上水道施設	上水道施設	中部水源地	薬注室	1979	36	4.32
上水道施設	上水道施設	曲水源地	送水・電気・薬注・発電機室	1979	36	12.00
上水道施設	上水道施設	豊留加圧ポンプ室	加圧ポンプ・電気・薬注室	1979	36	16.37
上水道施設	上水道施設	西馬場加圧ポンプ室	加圧ポンプ室	1963	52	19.25
上水道施設	上水道施設	田之浦水源地(旧)	ディーゼルポンプ室	1962	53	10.50
上水道施設	上水道施設	新橋第1水源地	送水・薬注室	1959	56	21.40
上水道施設	上水道施設	豊留第1水源地	送水・電気・薬注・発電機室	1958	57	23.60
上水道施設	上水道施設	土橋水源地	送水・電気・薬注室	1956	59	17.10
下水道施設	下水道施設	蓬原地区浄化センター	蓬原地区浄化センター	2001	14	358.00
下水道施設	下水道施設	通山地区浄化センター	通山地区浄化センター	1996	19	1,078.00
下水道施設	下水道施設	松山地区クリーンセンター	松山地区クリーンセンター	1995	20	424.00
下水道施設	下水道施設	松山地区クリーンセンター	電気室	1995	20	45.00
下水道施設	下水道施設	野井倉地区浄化センター	野井倉地区浄化センター	1994	21	711.00
その他	その他	小西地区駐輪駐車場	トイレ	2015	0	52.30
その他	その他	麓地区駐輪駐車場	トイレ	2012	3	26.00
その他	その他	中道墓地	公衆用トイレ	2010	5	7.20
その他	その他	志布志花木生産組合貸付地	旧土地改良区倉庫	2007	8	40.00
その他	その他	志布志花木生産組合貸付地	旧土地改良区事務所	2005	10	136.00
その他	その他	旧あおぞら農協山重出張所	山重地区会議室兼倉庫	2004	11	52.00
その他	その他	上東谷地区水源取水井戸	水源取水井戸	2001	14	7.71
その他	その他	発電室(旧鹿児島テレコール)	発電室(旧鹿児島テレコール)	2001	14	26.00
その他	その他	旧田之浦中学校	コンテナ室	2000	15	8.00
その他	その他	曾於地区介護保険組合	曾於地区介護保険組合事務所	2000	15	502.23
その他	その他	曾於地区介護保険組合	曾於地区介護保険組合車庫	2000	15	24.30
その他	その他	旧八野小学校	用務員室	1997	18	30.00
その他	その他	伊勢塚墓地	公衆用トイレ	1996	19	5.50
その他	その他	旧田之浦中学校 教員住宅 教頭	教頭住宅	1995	20	80.00
その他	その他	旧出水中学校	校舎	1994	21	397.00
その他	その他	旧出水中学校	校舎	1994	21	99.00
その他	その他	旧出水中学校	コンテナ室	1994	21	12.00
その他	その他	旧出水中学校	トイレ	1994	21	24.00
その他	その他	旧出水中学校 教員住宅 校長	校長住宅	1992	23	82.00



大分類	中分類	施設名称	建物名称	取得年度	経過年数	施設(棟)延床面積(m <sup>2</sup> )
その他	その他	旧八野小学校	校舎	1992	23	128.00
その他	その他	旧出水中学校	倉庫	1981	24	20.00
その他	その他	有明町開発農業協同組合	事務所	1991	24	141.60
その他	その他	有明町開発農業協同組合	倉庫	1991	24	98.01
その他	その他	岳野山展望台	野外ステージ	1991	24	50.00
その他	その他	旧田之浦中学校 教員住宅 校長	校長住宅	1990	25	80.00
その他	その他	旧出水中学校 教員住宅 教頭	教頭住宅	1989	26	80.00
その他	その他	庁舎前バス待合所	バス待合所	1989	26	5.40
その他	その他	岳野山展望台	岳野山西側トイレ	1989	26	9.90
その他	その他	岳野山展望台	岳野山東側トイレ	1989	26	9.90
その他	その他	岳野山展望台	岳野山休憩所	1989	26	24.01
その他	その他	旧田之浦中学校	屋内運動場	1988	27	830.00
その他	その他	国際の森	休憩所	1988	27	41.61
その他	その他	国際の森	便所	1988	27	4.15
その他	その他	旧八野小教員住宅(教頭)	教頭住宅	1988	27	80.00
その他	その他	旧出水中学校	屋内運動場	1984	31	660.00
その他	その他	旧八野小学校	プール付属室	1981	34	13.00
その他	その他	旧八野小学校	プール付属室	1981	34	25.00
その他	その他	旧八野小学校	屋内運動場	1978	37	471.00
その他	その他	旧八野小学校	便所	1978	37	2.00
その他	その他	旧出水中学校	校舎	1977	38	766.00
その他	その他	旧八野小教員住宅(校長)	校長住宅	1977	38	65.00
その他	その他	旧田之浦小教職員住宅	住宅	1975	40	60.08
その他	その他	旧田之浦中学校	プール付属室	1972	43	35.00
その他	その他	旧出水中学校	更衣室	1972	43	10.00
その他	その他	旧出水中学校	更衣室	1972	43	17.00
その他	その他	旧出水中学校	倉庫	1972	43	20.00
その他	その他	旧八野小学校	校舎	1972	43	526.00
その他	その他	旧出水中学校教職員住宅	住宅	1971	44	61.46
その他	その他	旧出水中学校	校舎	1968	47	168.00
その他	その他	旧田之浦中学校	校舎	1967	48	934.00
その他	その他	旧田之浦中学校	トイレ	1967	48	42.00
その他	その他	旧四浦小教職員住宅	旧教職員住宅①	1965	50	80.00
その他	その他	旧四浦小教職員住宅	旧教職員住宅②	1965	50	80.00
その他	その他	旧四浦小教職員住宅	旧教頭住宅	1965	50	60.67
その他	その他	旧八野小教職員住宅	住宅	1964	51	45.40
その他	その他	旧田之浦中学校	校舎	1963	52	132.00
その他	その他	旧田之浦中学校	校舎	1955	60	756.00

平成 27 年度決算「固定資産台帳」より



## 志布志市公共施設等総合管理計画

平成 29 年 3 月発行

編集・発行 志布志市財務課

〒899-7492 志布志市有明町野井倉 1756 番地

電話 099-471-1111 (代表)

E-mail [kanzai@city.shibushi.lg.jp](mailto:kanzai@city.shibushi.lg.jp)