

志布志市の給与・定員管理等について

1 総括

(1) 人件費の状況(普通会計決算)

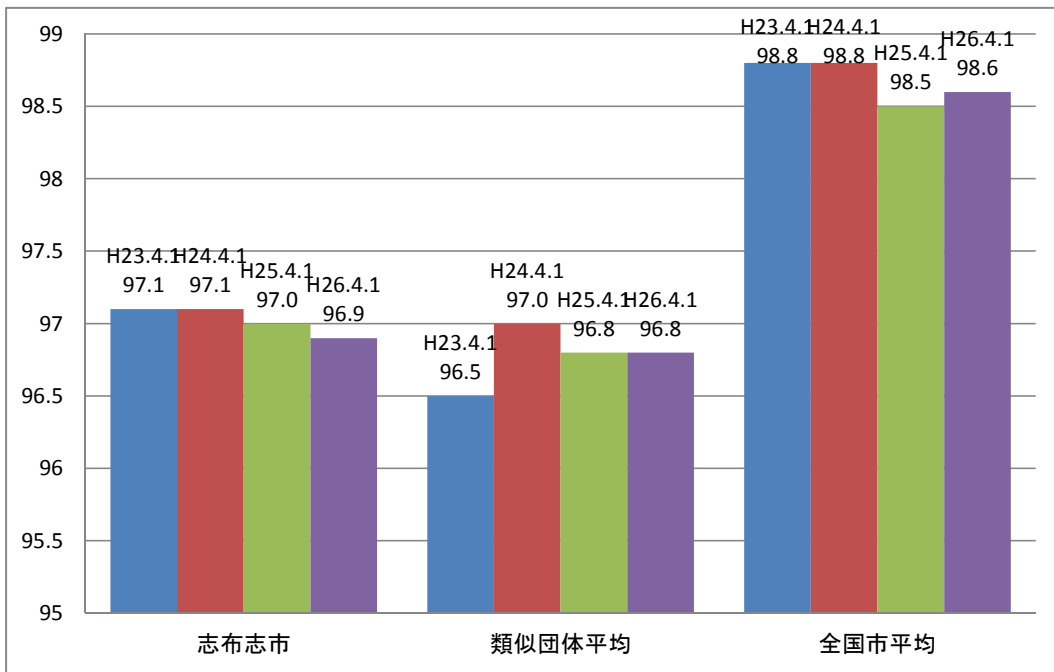
| 区分 | 住民基本台帳人口 (25年度末) | 歳出額 A | 実質収支 | 人件費 B | 人件費率 B/A | (参考) 24年度の人件費率 |
|------|---------------------|------------------|---------------|-----------------|-------------|-------------------|
| 25年度 | 人 33,492 | 千円 19,513,978 | 千円 477,507 | 千円 3,158,087 | % 16.2% | % 16.8 |

(2) 職員給与費の状況(普通会計決算)

| 区分 | 職員数 A | 給与費 | | | | (参考)一人当たり 給与費 B/A | (参考)類似団体平均 一人当たり給与費 |
|------|----------|-----------------|---------------|---------------|-----------------|----------------------|------------------------|
| | | 給料 | 職員手当 | 期末・勤勉手当 | 計 B | | |
| 25年度 | 人 307 | 千円 1,196,103 | 千円 163,212 | 千円 413,409 | 千円 1,772,724 | 千円 5,774 | 千円 5,581 |

- (注) 1 職員手当には退職手当を含まない。
 2 職員数は、25年4月1日現在の人数である。
 3 給与費については、任期付短時間勤務職員(再任用職員(短時間勤務))の給与費が含まれており、職員数には当該職員を含んでいない。

(3) ラスパイレス指数の状況(各年4月1日現在)



- (注) 1 ラスパイレス指数とは、全地方公共団体の一般行政職の給料月額を同一の基準で比較するため、国の職員数(構成)を用いて、学歴や経験年数の差による影響を補正し、国の行政職俸給表(一)適用職員の俸給月額を100として計算した指数。
 2 類似団体平均とは、人口規模、産業構造が類似している団体のラスパイレス指数を単純平均したものである。
 3 平成24年及び平成25年は、国家公務員の時限的な(2年間)給与改定・臨時特例法による給与減額措置がないとした場合の値である。

(4) 給与改定の状況

①月例給

| 区分 | 人事委員会の勧告 | | | | 給与改定率 | (参考) 国の改定率 |
|------|-----------|------------|-----------|-------------|-------|---------------|
| | 民間給与 A | 公務員給与 B | 較差 A-B | 勧告 (改定率) | | |
| 25年度 | — 円 | — 円 | — 円 | — % | — 円 | 0.27 % |

②特別給

| 区分 | 人事委員会の勧告 | | | | 年間支給月額 | (参考) 国の年間 支給月額 |
|------|---------------|----------------|-----------|--------------|--------|----------------------|
| | 民間の支給 割合 A | 公務員の支給 割合 B | 較差 A-B | 勧告 (改定月数) | | |
| 25年度 | — 月 | — 月 | — 月 | — % | — 円 | 4.10 月 |

(注) 志布志市では人事委員会を設置していません。

(5) 給与制度の総合的見直しの実施状況について

【概要】国の給与制度の総合的見直しにおいては、俸給表の水準の平均2%の引下げ及び地域手当の支給割合の見直し等に取り組みとされている。

① 給料表の見直し

(給料表の改定実施時期)平成27年4月1日

(内容)一般行政職の給料表について、国の見直し内容を踏まえ、平均2%引下げ。若年層については、1級(全号給)及び初任給に係る号給は引下げなし。高齢層については、50歳台後半における官民の給与差を考慮して最大4%程度引下げ。激変緩和のため、3年間(平成30年3月31日まで)の経過措置(現給保障)を実施。

他の給料表については、一般行政職給料表との均衡を踏まえて見直しを実施。

② 地域手当の見直し

志布志市は導入していません。

2 職員の平均給与月額、初任給等の状況

(1) 職員の平均年齢、平均給料月額及び平均給与月額の状況(平成26年4月1日現在)

① 一般行政職

| 区分 | 平均年齢 | 平均給料月額 | 平均給与月額 | 平均給与月額 (国ベース) |
|------|--------|-----------|-----------|------------------|
| 志布志市 | 43.3 歳 | 325,100 円 | 380,220 円 | 353,250 円 |
| 鹿児島県 | 44.8 歳 | 335,300 円 | 409,690 円 | 369,689 円 |
| 国 | 43.5 歳 | 335,000 円 | — | 408,472 円 |
| 類似団体 | 43.0 歳 | 322,530 円 | 372,533 円 | 346,990 円 |

② 技能労務職

| 区分 | 公務員 | | | | | 民間 | | | 参考 A/B |
|-------|--------|---------|-----------|---------------|------------------|-----------------|--------|---------------|-----------|
| | 平均年齢 | 職員数 | 平均給料月額 | 平均給与月額 (A) | 平均給与月額 (国ベース) | 対応する民間 の類似職種 | 平均年齢 | 平均給与月額 (B) | |
| 志布志市 | 57.2 歳 | 3 人 | 355,200 円 | 364,967 円 | 357,367 円 | — | — | — | — |
| うち調理員 | — 歳 | — 人 | — 円 | — 円 | — 円 | — | — | — | — |
| うち用務員 | — 歳 | 3 人 | 355,200 円 | 364,967 円 | 357,367 円 | 用務員 | 54.3 歳 | 199,300 円 | 1.83 |
| 鹿児島県 | 51.7 歳 | 356 人 | 343,100 円 | 395,453 円 | 372,711 円 | — | — | — | — |
| 国 | 50.1 歳 | 3,119 人 | 287,992 円 | — | 326,611 円 | — | — | — | — |
| 類似団体 | 50.1 歳 | 20 人 | 304,885 円 | 326,598 円 | 316,352 円 | — | — | — | — |

| 区分 | 参 考 | | |
|-------|---------------|-------------|------|
| | 年収ベース(試算値)の比較 | | |
| | 公務員 (C) | 民間 (D) | C/D |
| 志布志市 | — | — | — |
| うち調理員 | — 円 | — 円 | — |
| うち用務員 | 5,860,204 円 | 2,747,000 円 | 2.13 |

※民間データは、賃金構造基本統計調査において公表されているデータを使用している。(平成23年～25年の3ヶ年平均)

※技能労務職の職種と民間の職種等の比較にあたり、年齢、業務内容、雇用形態等の点において完全に一致しているものではない。※年収ベースの「公務員(C)」及び「民間(D)」のデータは、それぞれ平均給与月額を1.2倍したものに、公務員においては前年度に支給された期末・勤勉手当、民間においては前年に支給された年間賞与の額を加えた試算値である。

(注)1 「平均給料月額」とは、25年4月1日現在における各職種ごとの職員の基本給の平均である。

2 「平均給与月額」とは、給料月額と毎月支払われる扶養手当、地域手当、住居手当、時間外勤務手当などのすべての諸手当の額を合計したものであり、地方公務員給与実態調査において明らかにされているものである。

また、「平均給与月額(国ベース)」は、国家公務員の平均給与月額には時間外勤務手当、特殊勤務手当等の手当が含まれていないことから、比較のため国家公務員と同じベースで再計算したものである。

3 国家公務員欄における「平均給与月額」及び「平均給与月額(国ベース)」の括弧書きは、給与改定特例法による措置がないとした場合の値(減額前)である。

(2) 職員の初任給の状況(平成26年4月1日現在)

| 区 分 | | 志布志市 | 鹿児島県 | 国 |
|-------|-----|-----------|-----------|-----------|
| 一般行政職 | 大学卒 | 161,600 円 | 172,200 円 | 172,200 円 |
| | 高校卒 | 140,100 円 | 140,100 円 | 140,100 円 |
| 技能労務職 | 高校卒 | 137,200 円 | 146,700 円 | — |
| | 中学卒 | — 円 | 129,200 円 | — |

(注) 国家公務員欄における括弧書きは、給与改定特例法による措置がないとした場合の値(減額前)である

(3) 職員の経験年数別・学歴別平均給料月額(平成26年4月1日現在)

| 区 分 | | 経験年数10年 | 経験年数20年 | 経験年数25年 | 経験年数30年 |
|-------|-----|-----------|-----------|-----------|-----------|
| 一般行政職 | 大学卒 | 250,400 円 | 335,108 円 | 379,633 円 | 411,660 円 |
| | 高校卒 | — 円 | 308,487 円 | 350,933 円 | 378,320 円 |
| 技能労務職 | 高校卒 | — 円 | — 円 | — 円 | — 円 |
| | 中学卒 | — 円 | — 円 | — 円 | — 円 |

※経験年数については、当該年数の対象者が少ない又はいないため、近似の年数を合算して算出又は空欄としています。

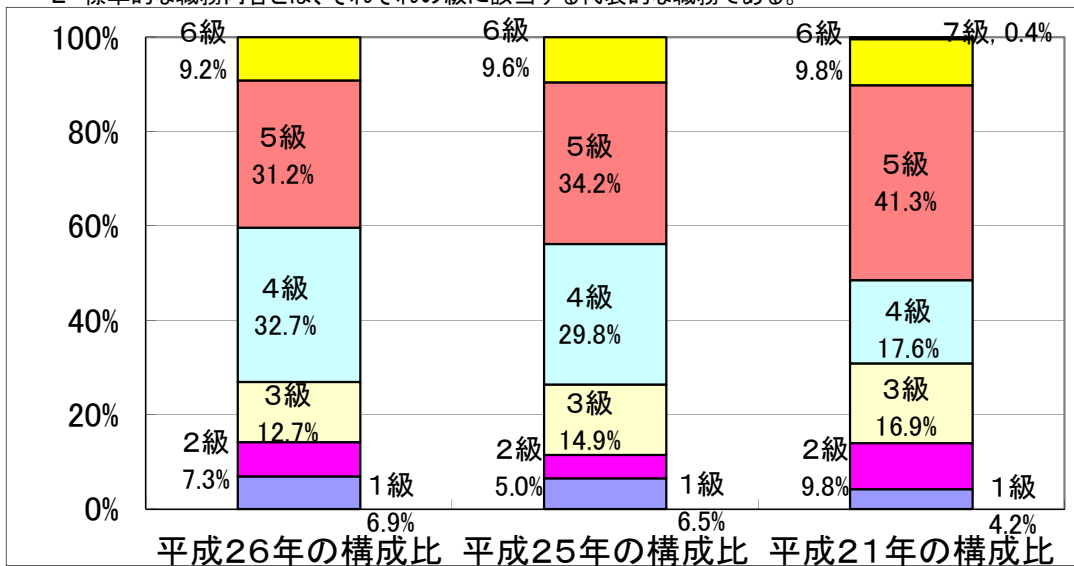
3 一般行政職の級別職員数等の状況

(1) 一般行政職の級別職員数の状況(平成26年4月1日現在)

| 区 分 | 標準的な職務内容 | 職員数 | 構成比 | 1号給の給料月額 | 最高号給の給料月額 |
|-----|----------------|------|--------|-----------|-----------|
| 1 級 | 主事・技師・主事補・技師補 | 18 人 | 6.9 % | 135,600 円 | 243,700 円 |
| 2 級 | 主事・技師 | 19 人 | 7.3 % | 185,800 円 | 307,800 円 |
| 3 級 | 主査・技術主査 | 33 人 | 12.7 % | 222,900 円 | 354,700 円 |
| 4 級 | 係長・主任主査・技術主任主査 | 85 人 | 32.7 % | 261,900 円 | 388,300 円 |
| 5 級 | 課長補佐・主幹 | 81 人 | 31.2 % | 289,200 円 | 400,600 円 |
| 6 級 | 課長 | 24 人 | 9.2 % | 320,600 円 | 422,600 円 |
| 7 級 | 課長 | 0 人 | 0.0 % | 366,200 円 | 456,200 円 |

(注) 1 志布志市の給与条例に基づく給料表の級区分による職員数である。

2 標準的な職務内容とは、それぞれの級に該当する代表的な職務である。



(2)昇給への勤務成績の反映状況

一律支給

4 職員の手当の状況

(1) 期末手当・勤勉手当

| 志布志市 | 鹿児島県 | 国 |
|---|---|---|
| 1人当たり平均支給額(25年度) 1,426 千円 | 1人当たり平均支給額(25年度) 1,536 千円 | — |
| (25年度支給割合) 期末手当 2.60 月分 勤勉手当 1.35 月分 (1.45)月分 (0.65)月分 | (25年度支給割合) 期末手当 2.60 月分 勤勉手当 1.35 月分 (1.45)月分 (0.65)月分 | (25年度支給割合) 期末手当 2.60 月分 勤勉手当 1.35 月分 (1.45)月分 (0.65)月分 |
| (加算措置の状況) 職制上の段階、職務の級等による加算措置 ・役職加算5~15% | (加算措置の状況) 職制上の段階、職務の級等による加算措置 ・役職加算 5~20% ・管理職加算 10% | (加算措置の状況) 職制上の段階、職務の級等による加算措置 ・役職加算 5~20% ・管理職加算 10~25% |

(注) ()内は、再任用職員に係る支給割合である。

【参考】勤勉手当への勤務実績の反映状況(一般行政職)

| |
|------|
| 一律支給 |
|------|

(2) 退職手当(平成26年4月1日現在)

| 志布志市 | | | 国 | | |
|------------------------------------|----------|----------|------------------------------------|----------|-----------|
| (支給率) | 自己都合 | 勸奨・定年 | (支給率) | 自己都合 | 勸奨・定年 |
| 勤続20年 | 21.62 月分 | 28.98 月分 | 勤続20年 | 21.62 月分 | 27.025 月分 |
| 勤続25年 | 30.82 月分 | 36.57 月分 | 勤続25年 | 30.82 月分 | 36.57 月分 |
| 勤続35年 | 43.70 月分 | 52.44 月分 | 勤続35年 | 43.70 月分 | 52.44 月分 |
| 最高限度額 | 52.44 月分 | 52.44 月分 | 最高限度額 | 52.44 月分 | 52.44 月分 |
| その他の加算措置 (定年前早期退職特例措置 2~45%加算) | | | その他の加算措置 (定年前早期退職特例措置 2~45%加算) | | |
| 1人当たり平均支給額 22,648 千円 | | | | | |

(注)退職手当の1人当たり平均支給額は、25年度に退職した職員に支給された平均額である。

(3) 特殊勤務手当(平成26年4月1日現在)

| 支給実績(25年度決算) | | 1,429 千円 | |
|-------------------------|------------------------------|-------------------------|---|
| 支給職員1人当たり平均支給年額(25年度決算) | | 26,953 円 | |
| 職員全体に占める手当支給職員の割合(25年度) | | 16.3 % | |
| 手当の種類(手当数) | | | |
| 手当の名称 | 主な支給対象職員 | 主な支給対象業務 | 左記職員に対する支給単価 |
| 税務手当 | 市税の賦課又は徴収に関する事務に従事した職員 | 賦課事務、徴収事務、 臨戸徴収事務 | (賦課)月額 1,500円 (徴収)月額 3,000円 (臨戸) 300円 |
| 防疫手当 | 防疫作業に従事した職員 | 感染症予防作業 | 日額 300円 |
| 徴収金徴収手当 | 市の収入金の徴収に関する事務に従事した職員 | 市の収入金の徴収事務 | 日額 300円 |
| 保健師手当 | 保健師の業務に従事した職員 | 保健師の業務 | 月額 1,000円 |
| 行旅病人及び行旅死亡人取扱手当 | 行旅病人又は行旅死亡人の取扱いに関する作業に従事した職員 | 行旅病人の保護、移送、 行旅死亡人の収容 | (保護等)日額 500円 (収容)1回 1,000円 |
| 用地交渉手当 | 用地交渉業務に従事した職員 | 用地取得等交渉業務 | 日額 300円 |
| ケースワーカー手当 | ケースワーカー業務に従事した職員 | ケースワーカーの業務 | 月額 5,000円 |

(4) 時間外勤務手当

| | |
|-----------------------|-----------|
| 支給実績(25年度決算) | 72,788 千円 |
| 職員1人当たり平均支給年額(25年度決算) | 223,275 円 |
| 支給実績(24年度決算) | 80,820 千円 |
| 職員1人当たり平均支給年額(24年度決算) | 246,402 円 |

(5) その他の手当(平成26年4月1日現在)

| 手当名 | 内容及び支給単価 | 国の制度との異同 | 国の制度と異なる内容 | 支給実績 (25年度決算) | 支給職員1人当たり 平均支給年額 (25年度決算) |
|-------|---|----------|-----------------------|------------------|---------------------------------|
| 扶養手当 | 1.配偶者 13,000円 2.配偶者以外 6,500円 配偶者がいない場合 11,000円 その他 満16歳の年度初めから満22歳の年度末までの子1人につき5,000円加算 | 同じ | | 50,488千円 | 251,184円 |
| 住居手当 | 1.家賃を払っている職員 家賃の額に応じて支給 支給限度額:月額27,000円 2.自宅に居住する職員 2,500円 | 異なる | 自宅に対する支給 期間5年の制限無し | 23,281千円 | 112,468円 |
| 通勤手当 | 1.交通機関利用者 運賃相当額 最高55,000円 2.交通用具使用者 距離に応じ片道500円から最高 20,900円 | 異なる | | 17,109千円 | 61,765円 |
| 管理職手当 | 管理又は監督の地位にある職員に職務の級における最高号給の給料月額 の100分の12を超えない範囲で支給 | 異なる | | 14,608千円 | 521,726円 |

5 特別職の報酬等の状況(平成26年4月1日現在)

| 区分 | 給料 | 月額 | 額 | 等 |
|------|-----------|----------------------------|-----------------------|---------------------|
| 給料 | 市区町村長 | 848,000円 | (参考)類似団体における最高/最低額 | |
| | 副市長 | 667,000円 | 1,010,000円 / 389,500円 | 800,000円 / 544,000円 |
| 報酬 | 議長 | 402,800円 | 500,000円 / 274,000円 | |
| | 副議長 | 316,600円 | 450,000円 / 234,000円 | |
| | 議員 | 294,000円 | 420,000円 / 220,000円 | |
| 期末手当 | 市区町村長 | (25年度支給割合) | | |
| | 副市長 | 2.95 月分 | | |
| | 議長 | (25年度支給割合) | | |
| | 副議長 議員 | 2.95 月分 | | |
| 退職手当 | 市区町村長 | (算定方式) | (1期の手当額) | |
| | 副市長 | 848,000 × 在職月数 × 500 / 100 | 16,960,000 | |
| | 副市長 | 667,000 × 在職月数 × 280 / 100 | 7,470,400 | |
| | 備考 | | | |

(注) 退職手当の「1期の手当額」は、4月1日現在の給料月額及び支給率に基づき、1期(4年=48月)勤めた場合における退職手当の見込額である。

6 職員数の状況

(1)部門別職員数の状況と主な増減理由

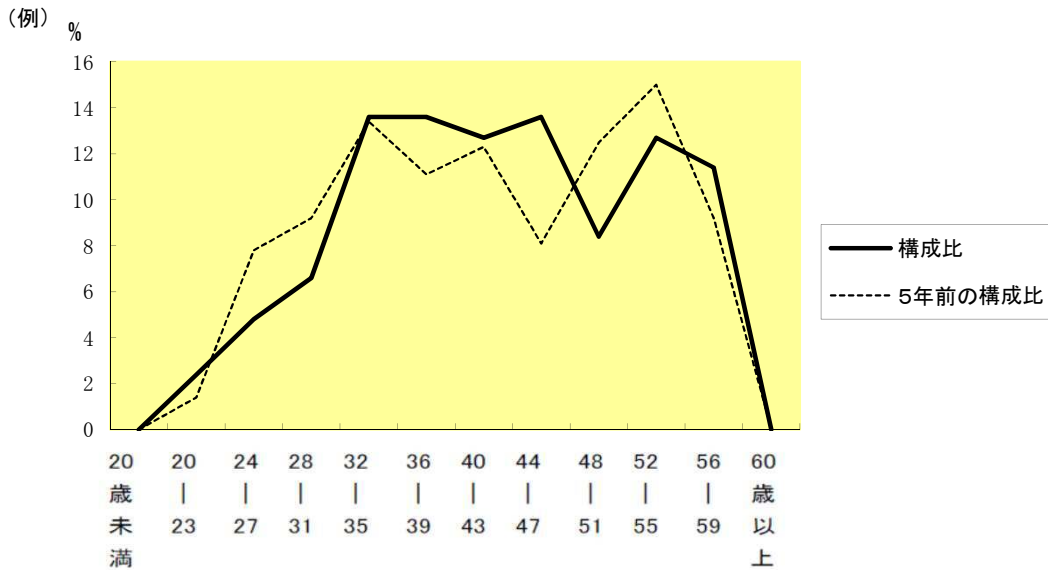
(各年4月1日現在)

| 区 分 部 門 | | 職 員 数 | | 対前年 増減数 | 主な増減理由 | |
|---------------------|--------|----------------|----------------|-------------|---|--|
| | | 平成26年 | 平成25年 | | | |
| 普通会計部門 | 一般行政部門 | 議会 | 5 | 5 | 0 | |
| | | 総務 | 81 | 84 | ▲3 | |
| | | 税務 | 31 | 30 | 1 | |
| | | 民生 | 37 | 36 | 1 | |
| 衛生 | | 21 | 21 | 0 | | |
| 農林水産 | | 48 | 49 | ▲1 | | |
| 商工 | | 10 | 10 | 0 | | |
| 土木 | | 27 | 28 | ▲1 | | |
| | 計 | 260 | 263 | ▲3 | <参考> 人口1万人当たり職員数 77.63 人 (類似団体の人口1万人当たり職員数 69.15 人) | |
| | 教育部門 | 42 | 44 | ▲2 | | |
| | 小 計 | 302 | 307 | ▲5 | <参考> 人口1万人当たり職員数 90.17 人 (類似団体の人口1万人当たり職員数 91.64 人) | |
| 公会 営計 企業 等 | 水道 | 11 | 12 | ▲1 | | |
| | 下水道 | 2 | 2 | 0 | | |
| | その他 | 17 | 18 | ▲1 | | |
| | 小 計 | 30 | 32 | ▲2 | | |
| 合 計 | | 332 [422] | 339 [422] | ▲7 [0] | <参考> 人口1万人当たり職員数 99.13 人 | |

(注)1 職員数は一般職に属する職員数である。

2 []内は、条例定数の合計である。

(2)年齢別職員構成の状況(平成26年4月1日現在)



| 区 分 | 20歳未満 | 20歳～23歳 | 24歳～27歳 | 28歳～31歳 | 32歳～35歳 | 36歳～39歳 | 40歳～43歳 | 44歳～47歳 | 48歳～51歳 | 52歳～55歳 | 56歳～59歳 | 60歳以上 | 計 |
|-----|-------|---------|---------|---------|---------|---------|---------|---------|---------|---------|---------|-------|------|
| 職員数 | 1人 | 8人 | 16人 | 22人 | 45人 | 45人 | 42人 | 45人 | 28人 | 42人 | 38人 | 0人 | 332人 |

(3)職員数の推移

| 部門別 | 21年 | 22年 | 23年 | 24年 | 25年 | 26年 | 過去5年間の増減数・率 | |
|---------|-----|-----|-----|-----|-----|-----|-------------|--------|
| 一般行政 | 284 | 277 | 273 | 267 | 263 | 260 | ▲24 | ▲8.4% |
| 教育 | 47 | 48 | 47 | 44 | 44 | 42 | ▲5 | ▲10.6% |
| 消防 | - | - | - | - | - | - | - | - |
| 普通会計 | 331 | 325 | 320 | 311 | 307 | 302 | ▲29 | ▲8.8% |
| 公営企業等会計 | 28 | 28 | 28 | 31 | 32 | 30 | 2 | 7.1% |
| 総合計 | 359 | 353 | 348 | 342 | 339 | 332 | ▲27 | ▲7.5% |

(注)1 各年における定員管理調査において報告した部門別職員数(教育長を除く)

7 公営企業職員の状況

(1) 水道事業

① 職員給与費の状況

ア 決算

| 区分 | 総費用 A | 純損益又は実 質収支 | 職員給与費 B | 総費用に占める 職員給与費比率 B/A | (参考) 24年度の総費用に占 める職員給与費比率 |
|------|---------------|---------------|--------------|---------------------------|---------------------------------|
| 25年度 | 千円 522,954 | 千円 28,910 | 千円 76,516 | % 14.6 | % 21.7 |

| 区分 | 職員数 A | 給 与 費 | | | | 一人当たり 給与費 B/A |
|------|----------|--------|-------|---------|--------|------------------|
| | | 給 料 | 職員手当 | 期末・勤勉手当 | 計 B | |
| 25年度 | 人 | 千円 | 千円 | 千円 | 千円 | 千円 |
| | 12 | 45,949 | 6,932 | 17,405 | 70,286 | 5,857 |

| (参考)市町村平均 一人当たり給与費 |
|-----------------------|
| 千円 6,123 |

(注)1 職員手当には退職給与金を含まない。
2 職員数は、25年3月31日現在の人数である。

イ 特記事項

② 職員の基本給、平均月収額及び平均年齢の状況(平成26年4月1日現在)

| 区分 | 平均年齢 | 基本給 | 平均月収額 |
|------|--------|-----------|-----------|
| 志布志市 | 45.4 歳 | 334,160 円 | 455,028 円 |
| 団体平均 | 45.0 歳 | 342,822 円 | 509,358 円 |
| 事業者 | — 歳 | — | — 円 |

(注)平均月収額には、期末・勤勉手当等を含む。

③ 職員の手当の状況

ア 期末手当・勤勉手当

| 志布志市(企業職) | | 志布志市(一般行政職) | |
|-----------------------------------|---------|-----------------------------------|---------|
| 1人当たり平均支給額(25年度) | | 1人当たり平均支給額(25年度) | |
| 1,450 千円 | | 1,426 千円 | |
| (25年度支給割合) | | (25年度支給割合) | |
| 期末手当 | 勤勉手当 | 期末手当 | 勤勉手当 |
| 2.6 月分 | 1.35 月分 | 2.6 月分 | 1.35 月分 |
| (加算措置の状況) | | (加算措置の状況) | |
| 職制上の段階、職務の級等による加算措置 ・役職加算5~15% | | 職制上の段階、職務の級等による加算措置 ・役職加算5~15% | |

(注) ()内は、再任用職員に係る支給割合である。

イ 退職手当(26年4月1日現在)

| 志布志市(企業職) | | | 志布志市(一般行政職) | | |
|------------------------|----------|----------|------------------------|----------|----------|
| (支給率) | 自己都合 | 勸奨・定年 | (支給率) | 自己都合 | 勸奨・定年 |
| 勤続20年 | 21.62 月分 | 28.98 月分 | 勤続20年 | 21.62 月分 | 28.98 月分 |
| 勤続25年 | 30.82 月分 | 36.57 月分 | 勤続25年 | 30.82 月分 | 36.57 月分 |
| 勤続35年 | 43.70 月分 | 52.44 月分 | 勤続35年 | 43.70 月分 | 52.44 月分 |
| 最高限度額 | 52.44 月分 | 52.44 月分 | 最高限度額 | 52.44 月分 | 52.44 月分 |
| その他の加算措置 | | | その他の加算措置 | | |
| (定年前早期退職特例措置 2~45%加算) | | | (定年前早期退職特例措置 2~45%加算) | | |
| 1人当たり平均支給額 - 千円 | | | 1人当たり平均支給額 22,648 千円 | | |

(注)退職手当の1人当たり平均支給額は、25年度に退職した職員に支給された平均額である。

エ 特殊勤務手当(26年4月1日現在)

| | | | |
|-------------------------|-------------------|----------|--------------|
| 支給実績(25年度決算) | 0 千円 | | |
| 支給職員1人当たり平均支給年額(25年度決算) | 0 円 | | |
| 職員全体に占める手当支給職員の割合(25年度) | 0 % | | |
| 手当の種類(手当数) | 1 | | |
| 手当の名称 | 主な支給対象職員 | 主な支給対象業務 | 左記職員に対する支給単価 |
| 停水処分手当 | 停水処分に関する業務に従事した職員 | 停水処分 | 1件 100円 |

オ 時間外勤務手当

| | |
|-----------------------|----------|
| 支給実績(25年度決算) | 2,863 千円 |
| 職員1人当たり平均支給年額(25年度決算) | 239 千円 |
| 支給実績(24年度決算) | 2,165 千円 |
| 職員1人当たり平均支給年額(24年度決算) | 180 千円 |

(注) 1 時間外勤務手当には、休日勤務手当を含む。

カ その他の手当(26年4月1日現在)

| 手当名 | 内容及び支給単価 | 一般行政職の制度との異同 | 一般行政職の制度と異なる内容 | 支給実績(25年度決算) | 支給職員1人当たり平均支給年額(25年度決算) |
|-------|---|--------------|----------------|--------------|-------------------------|
| 扶養手当 | 1.配偶者 13,000円 2.配偶者以外 6,500円 配偶者がいない場合 11,000円 その他 満16歳の年度初めから満22歳の年度末までの子1人につき5,000円加算 | 同じ | | 2,170 千円 | 310,000 円 |
| 住居手当 | 1.家賃を払っている職員 家賃の額に応じて支給 支給限度額:月額27,000円 2.自宅に居住する職員 2,500円 | 同じ | | 798 千円 | 99,750 円 |
| 通勤手当 | 1.交通機関利用者 運賃相当額 最高55,000円 2.交通用具使用者 距離に応じ片道500円から最高20,900円 | 同じ | | 541 千円 | 54,100 円 |
| 管理職手当 | 管理又は監督の地位にある職員に職務の級における最高号給の給料月額 の100分の12を超えない範囲で支給 | 同じ | | 560 千円 | 560,000 円 |